

## **KATA PENGANTAR**

Badan Pusat Statistik (BPS) bekerjasama dengan Direktorat Jenderal Hortikultura telah menyusun data Sayuran dan Buah-buahan Semusim Indonesia. Data statistik tersebut memberikan gambaran keadaan 21 jenis tanaman sayuran semusim dan 3 jenis tanaman buah-buahan semusim.

Informasi yang tercakup dalam publikasi ini meliputi luas panen, produksi dan hasil per hektar dari tanaman sayuran dan buah-buahan semusim. Data tersebut disajikan per propinsi untuk melengkapi kebutuhan data wilayah potensi per jenis tanaman hortikultura. Pada tahun 2007, Publikasi Statistik Tanaman Sayuran dan Buah-buahan Semusim dilengkapi dengan series produksi per propinsi di Indonesia dari tahun 2002 sampai dengan 2006. Dengan dicantumkan series produksi diharapkan perkembangan produksi setiap tahun dapat memperoleh gambaran keberhasilan kebijakan di sub sektor hortikultura.

Mudah-mudahan publikasi ini dapat memenuhi kebutuhan akan informasi tentang tanaman sayuran dan buah-buahan semusim. Saran dan kritik demi penyempurnaan penerbitan selanjutnya sangat kami harapkan.

Jakarta, Agustus 2008

**KEPALA BADAN PUSAT STATISTIK**

**DR. RUSMAN HERIAWAN**

**NIP : 340003999**

## **PREFACE**

*BPS - Statistics Indonesia in cooperation with the Directorate General of Horticulture have been compiling data on Seasonal Vegetables and Fruits Crops, this statistic gave a figure of 21 kinds of seasonal vegetable crops and 3 kinds of seasonal fruit crops.*

*The information presented in this publication consists of harvested area, production and yield rate of seasonal vegetables and fruits crops. The data dish up by provinces for completely consumer demand about data potential horticulture by region. In 2007, Publication of Statistic Seasonal Vegetables and Fruits included series production since 2002 until 2006. Inclusion of series will discribed of development about production and goverment policy for horticulture.*

*Hopefully, this publication will fill up the need of data users. Suggestions for further improvement are greatly appreciated.*

*Jakarta, August 2008*  
**BPS - STATISTICS INDONESIA**

**DR. RUSMAN HERIAWAN**  
**NIP : 340003999**

## DAFTAR ISI

	Halaman <i>Page</i>
KATA PENGANTAR	
<i>Preface</i> .....	i
DAFTAR ISI	
<i>Content</i> .....	iii
PENJELASAN	
<i>EXPLANATORY NOTES</i> .....	v
RINGKASAN SAYURAN DAN BUAH-BUAHAN SEMUSIM	
<i>SUMMARY OF SEASONAL VEGETABLES AND FRUITS</i> .....	1
1.1 Luas Panen, Produksi dan Hasil per Ha Bawang Merah 2007	
<i>Harvested Area, Production and Yield per Hectare of Shallots 2007</i> .....	5
1.2 Luas Panen, Produksi dan Hasil per Ha Bawang Putih 2007	
<i>Harvested Area, Production and Yield per Hectare of Garlic 2007</i> .....	6
1.3 Luas Panen, Produksi dan Hasil per Ha Bawang Daun 2007	
<i>Harvested Area, Production and Yield per Hectare of Leeks 2007</i> .....	7
1.4 Luas Panen, Produksi dan Hasil per Ha Kentang 2007	
<i>Harvested Area, Production and Yield per Hectare of Potatoes 2007</i> .....	8
1.5 Luas Panen, Produksi dan Hasil per Ha Kubis 2007	
<i>Harvested Area, Production and Yield per Hectare of Cabbage 2007</i> .....	9
1.6 Luas Panen, Produksi dan Hasil per Ha Kembang Kol 2007	
<i>Harvested Area, Production and Yield per Hectare of Cauli Flower 2007</i> .....	10
1.7 Luas Panen, Produksi dan Hasil per Ha Petsai/Sawi 2007	
<i>Harvested Area, Production and Yield per Hectare of Chinese Cabbage 2007</i> .....	11
1.8 Luas Panen, Produksi dan Hasil per Ha Wortel 2007	
<i>Harvested Area, Production and Yield per Hectare of Carrots 2007</i> .....	12
1.9 Luas Panen, Produksi dan Hasil per Ha Lobak 2007	
<i>Harvested Area, Production and Yield per Hectare of Chinese Radish 2007</i> .....	13
1.10 Luas Panen, Produksi dan Hasil per Ha Kacang Merah 2007	
<i>Harvested Area, Production and Yield per Hectare of Red Kidney Beans 2007</i> .....	14

1.11	Luas Panen, Produksi dan Hasil per Ha Kacang Panjang 2007	
	<i>Harvested Area, Production and Yield per Hectare of Yardlong Bean 2007</i> .....	16
1.12	Luas Panen, Produksi dan Hasil per Ha Cabe Besar 2007	
	<i>Harvested Area, Production and Yield per Hectare of Chili 2007</i> .....	18
1.13	Luas Panen, Produksi dan Hasil per Ha Cabe Rawit 2007	
	<i>Harvested Area, Production and Yield per Hectare of Small Chili 2007</i> .....	20
1.14	Luas Panen, Produksi dan Hasil per m2 Jamur 2007	
	<i>Harvested Area, Production and Yield per Metric of Mushroom 2007</i> .....	22
1.15	Luas Panen, Produksi dan Hasil per Ha Tomat 2007	
	<i>Harvested Area, Production and Yield per Hectare of Tomatoes 2007</i> .....	24
1.16	Luas Panen, Produksi dan Hasil per Ha Terung 2007	
	<i>Harvested Area, Production and Yield per Hectare of Egg Plant/Aubergin 2007</i> .....	26
1.17	Luas Panen, Produksi dan Hasil per Ha Buncis 2007	
	<i>Harvested Area, Production and Yield per Hectare of French Beans 2007</i> .....	28
1.18	Luas Panen, Produksi dan Hasil per Ha Ketimun 2007	
	<i>Harvested Area, Production and Yield per Hectare of Cucumber 2007</i> .....	30
1.19	Luas Panen, Produksi dan Hasil per Ha Labu Siam 2007	
	<i>Harvested Area, Production and Yield per Hectare of Pumpkin/Chajota 2007</i> .....	32
1.20	Luas Panen, Produksi dan Hasil per Ha Kangkung 2007	
	<i>Harvested Area, Production and Yield per Hectare of Swamp Cabbage 2007</i> .....	34
1.21	Luas Panen, Produksi dan Hasil per Ha Bayam 2007	
	<i>Harvested Area, Production and Yield per Hectare of Spinach/Ind.Amaranth 2007</i> .....	36
1.22	Luas Panen, Produksi dan Hasil per Ha Melon 2007	
	<i>Harvested Area, Production and Yield per Hectare of Melon 2007</i> .....	38
1.23	Luas Panen, Produksi dan Hasil per Ha Semangka 2007	
	<i>Harvested Area, Production and Yield per Hectare of Water Melon 2007</i> .....	40
1.24	Luas Panen, Produksi dan Hasil per Ha Blewah 2007	
	<i>Harvested Area, Production and Yield per Hectare of Blewah 2007</i> .....	42
<b>PRODUKSI SAYURAN SEMUSIM TAHUN 2002-2006</b>		
	<i>PRODUCTION OF SEASONAL VEGETABLES IN 2002-2006</i> .....	44
<b>PRODUKSI BUAH-BUAHAN SEMUSIM TAHUN 2002-2006</b>		
	<i>PRODUCTION OF SEASONAL FRUITS IN 2002-2006</i> .....	65

## PENJELASAN

## EXPLANATORY NOTES

### 1. PENDAHULUAN

Survei Pertanian diselenggarakan oleh Badan Pusat Statistik bekerjasama dengan Direktorat Jenderal Hortikultura.

Landasan hukum pelaksanaan survei dan pengolahan hasil-hasilnya adalah :

- a. Undang-undang Nomor 7 tahun 1960.
- b. Undang-undang No.16 tahun 1997 tentang Statistik.
- c. Keputusan Menteri Pertanian Nomor 527/Kpts/DP/1970 tanggal 9 November 1970.
- d. Instruksi bersama Direktur Jendral Pertanian Tanaman Pangan dan Kepala Biro Pusat Statistik Nomor SK 47/DPP/XI/1972 tanggal 20 November 1972.
- e. Instruksi Menteri Ekonomi, Keuangan dan Industri Nomor IN/05/MEKUIIN/73 tanggal 23 Januari 1973.
- f. Instruksi Menteri Dalam Negeri Nomor 3 tahun 1973.
- g. Instruksi bersama Direktur Jendral Pertanian Tanaman Pangan dan Kepala Biro Pusat Statistik Nomor 20/DJPTP/VI/1975  
P.2/1/II/1975  
Tanggal 23 Juni 1975.
- h. Instruksi bersama Direktur Jendral Pertanian Tanaman Pangan dan Kepala Biro Pusat Statistik Nomor I.HK.050.84.86  
04110.0288  
Tanggal 17 Desember 1984.

### 1. INTRODUCTION

*Agricultural survey is carried out by the BPS - Statistics Indonesia in cooperation with the Directorate General of Horticulture.*

*The survey is based on:*

- a. *Statistics Law No. 7, 1960.*
- b. *Statistics Law No. 16, 1997*
- c. *The Agricultural Minister Decree No. 527/Kpts/DP/1970, November 9, 1970.*
- d. *The Instruction of Director General of Food Crops and Director General of the Central Bureau of Statistics No.SK.47/DPP/XI/1972, November 20, 1972.*
- e. *The Instruction of Minister of Economics, Finance and Industry No. IN/05/MEKUIIN/73, January 23, 1973.*
- f. *The Instruction of Minister of Home Affairs No 3 of 1973.*
- g. *The Instruction of Director General of Food Crops and Director General of Central Bureau of Statistics No. 20/DJPTP/VI/1975 ,  
P.2/1/II/1975  
June 23, 1975.*
- h. *The Instruction of Director General of Food Crops and Director General of Central Bureau of Statistics. No. I.HK.050.84.86 ,  
04110.0288  
December 17, 1984.*

## **2. DATA YANG DIKUMPULKAN**

Dalam Survei Pertanian dikumpulkan data tentang luas panen dan produksi sayur-sayuran serta buah-buahan semusim.

## **3. METODOLOGI**

Pada dasarnya metode yang dipakai untuk survei ini adalah metode pencacahan lengkap terhadap seluruh kecamatan di Indonesia. Pengumpulan data mencakup luas panen dan produksi sayur-sayuran dan buah-buahan semusim yang dilakukan secara bulanan.

## **4. DOKUMEN YANG DIGUNAKAN**

Daftar yang dipakai dalam pengumpulan data adalah :

SP IIA (Laporan tanaman sayuran dan buah-buahan semusim) secara bulanan

## **5. ORGANISASI PENGUMPULAN DATA**

Laporan tanaman sayuran dan buah-buahan semusim diisi Bulanan oleh Mantri Tani dan dibuat dalam rangkap 3 (tiga). Aslinya dikirimkan kepada Badan Pusat Statistik, tembusannya dikirimkan ke BPS Propinsi dan Dinas Pertanian Tanaman Pangan Kabupaten/Kota.

## **6. PENGOLAHAN**

Penerbitan ini merupakan hasil pengolahan kuesioner SP IIA (bulanan) yang dikumpulkan dari setiap kecamatan pada tahun 2006. Data tingkat propinsi merupakan rekapitulasi angka tingkat kabupaten/kotamadya.

## **7. KONSEP DAN DEFINISI**

Konsep dan definisi yang disajikan hanya mencakup hal-hal yang sesuai dengan karakteristik yang ditanyakan dalam SP IIA (tanaman sayuran dan buah-buahan semusim).

## **2. THE INFORMATION COLLECTED**

*Agricultural survey collects information on harvested area and production of the seasonal vegetables and fruits.*

## **3. METHODOLOGY**

*The method used in data collection is a complete enumeration. The data are collected monthly for seasonal vegetables & fruits.*

## **4. DOCUMENTS USED**

*The questionnaire used to collect the data are :*

*SP IIA (Report on seasonal Vegetables and fruits) Monthly*

## **5. ORGANIZATION OF DATA COLLECTION**

*The report on seasonal vegetables and fruits is fulfilled monthly by the agricultural Extension Service each in 3 (three) copies. The original copy sent to the BPS Statistics*

## **6. PROCESSING**

*This publication is as result of computation SP IIA (monthly) from each district in 2006. The provincial figure is obtained by summing up the regency/ municipality figures.*

## **7. CONCEPTS AND DEFINITION**

*The concepts and definition used in this publication refer to the characteristics which are collected in SP IIA (seasonal vegetables and fruits).*

## Tanaman sayuran dan buah-buahan semusim :

1. **Tanaman sayuran semusim** adalah tanaman sumber vitamin, garam mineral dan lain-lain yang dikonsumsi dari bagian tanaman yang berupa daun, bunga, buah dan umbinya, yang berumur kurang dari setahun.

Jenis tanaman sayuran yang dilaporkan beserta bentuk hasilnya meliputi :

Jenis Sayuran	Bentuk Hasil
1. Bawang Merah	- umbi kering panen dengan daun
2. Bawang Putih	- umbi kering panen dengan daun
3. Bawang Daun	- daun segar
4. Kentang	- umbi basah
5. Kubis	- daun krop
6. Kembang kol	- sayuran segar
7. Petsai/Sawi	- sayuran segar
8. Wortel	- umbi dgn gagang
9. Lobak	- umbi dengan daun
10. Kacang Merah	- polong basah
11. Kacang Panjang	- polong basah
12. Cabe Besar	- buah segar
13. Cabe Rawit	- buah segar
14. Jamur	- sayuran segar
15. Tomat	- buah segar
16. Terung	- buah segar
17. Buncis	- polong basah
18. Ketimun	- buah segar
19. Labu Siam	- buah segar
20. Kangkung	- sayuran segar
21. Bayam	- sayuran segar

2. **Tanaman buah-buahan semusim** adalah tanaman sumber vitamin, garam mineral dan lain-lain yang dikonsumsi dari bagian tanaman yang berupa buah, berumur kurang dari satu tahun, tidak berbentuk pohon/rumpun tetapi menjalar dan berbatang lunak.

## Seasonal vegetables and fruits :

1. **Seasonal vegetables plants** are vitamin source plants, contained mineral salt, etc, which are consumed from plant part in the form of vegetables and less than one year of age.

The type and form of seasonal vegetables which are reported are includes :

Type of Plants	Form of Products
1. Shallot	- fresh roots with leaf
2. Garlic	- fresh roots with leaf
3. Leek	- fresh leaf
4. Potatoes	- fresh root
5. Cabbage	- fresh leaf
6. Cauli Flower	- vegetables fresh
7. Chinese Cabbage	- vegetables fresh
8. Carrots	- fresh roots with spadix
9. Chinese radish	- fresh roots with leaf
10. Red/Kidney Bean	- pod fresh
11. Yardlong beans	- pod fresh
12. Chili	- fruit fresh
13. Small Chili	- fruit fresh
14. Mushroom	- fresh
15. Tomatoe	- fruit fresh
16. Egg Plant/Aubergin	- fruit fresh
17. French Beans	- pod fresh
18. Cucumber	- fruit fresh
19. Pumpkin/chajota	- fruit fresh
20. Swamp Cabbage	- vegetables fresh
21. Spinach/Ind.Amaranth	- vegetables fresh

2. **Seasonal fruits plant** are vitamin source plant contained mineral salt, etc, which are consumed from plant part in the form of fruits. These plants are creeps with the age less than one year.

Jenis tanaman buah-buahan semusim yang dilaporkan beserta bentuk hasilnya meliputi :

Jenis Buah-buahan	Bentuk Hasil
1. Melon	- buah segar
2. Semangka	- buah segar
3. Blewah	- buah segar

**3. Tanaman yang dipanen sekaligus/habis/dibongkar** adalah tanaman yang sehabis panen langsung dibongkar/dicabut, terdiri dari : Bawang Merah, Bawang Putih, Bawang Daun, Kentang, Kol/Kubis, Kembang kol, Petsai/Sawi, Wortel, Lobak dan Kacang Merah.

**Luas panen habis Januari-Desember** adalah total luas panen habis bulan Januari sampai dengan Desember.

**4. Tanaman yang dipanen berkali-kali (lebih dari satu kali)/belum habis** adalah tanaman yang pemanenannya lebih dari satu kali dan biasanya dibongkar apabila panen terakhir sudah tidak memadai lagi, terdiri dari : Kacang Panjang, Cabe Besar, Cabe Rawit, Jamur, Tomat, Terung, Buncis, Ketimun, Labu Siam, Kangkung, Bayam, Melon, Semangka dan Blewah.

**Luas panen Januari - Desember** adalah total luas panen habis bulan Januari sampai dengan Desember ditambah luas panen belum habis bulan Desember.

**Luas panen belum habis Desember** adalah luas panen yang belum habis dibongkar pada bulan Desember.

**5. Produksi satu tahun** adalah total produksi yang dipanen habis maupun belum habis dibongkar sejak Januari sampai dengan Desember.

*Type and form of product of seasonal fruits which are reported are includes :*

Type of Plants	Form of Products
1. Melon	- fresh fruit
2. Water Melon	- fresh fruit
3. Blewah	- fresh fruit

**3. Entirely Plants harvested/demolished** are the plants usually harvested once and demolished to be substituted by other plants, consist of : Shallots, Garlic, Leeks, Potatoes, Cabbage, Cauli Flower, Chinese Cabbage, Carrots, Chinese Radish and Red Kidney Beans.

**Demolished Harvested area January-December** are total demolished harvested area from January until December.

**4. Plants harvested several times/undemolished** are the plant usually harvested more than once and then being demolished after the harvest is economically not profitable, consist of : Yard Long Beans, Chili, Small Chili, Mushroom, Tomatoes, Egg Plant, Frech Beans, Cucumber, Pumpkin/Chajota, Swamp Cabbage, Spinach, Melon, Watermelon and Blewah.

**Harvested area January-December** are total demolished harvested area from January until December plus undemolished harvested area on December.

**Undemolished harvested area on December** are harvested area undemolished only on December

**.5. Production January-December** are total demolished and undemolished Production from January until December.



## RINGKASAN

Berbagai usaha dilakukan oleh BPS untuk menyajikan informasi yang terbaik, terbaru dan menarik bagi konsumen data hortikultura. Upaya ini diharapkan dapat menarik minat konsumen untuk membaca dan mengerti cara menggunakan dan memahami data hortikultura. Tujuan dari upaya diatas akhirnya dapat mendukung perubahan paradigma dalam perencanaan maupun pengambilan keputusan baik di tingkat peneliti maupun pemerintah pada sector pertanian khususnya subsektor hortikultura terutama perihal sayuran dan buah-buahan semusim yang sangat potensial di Indonesia. Untuk memenuhi harapan tersebut maka penyajian publikasi sayuran dan buah-buahan semusim pada tahun 2007 mengalami perubahan pada wajah maupun isi publikasi. Perubahan perwajahan terutama pada judul yaitu menjadi : “ Sayuran dan Buah-buahan Semusim”. Pada tahun 2006, publikasi ini masih bergabung dengan buah-buahan tahunan dengan judul publikasi “ Produksi tanaman sayuran dan buah-buahan”. Perubahan isi terutama pada ulasan dan tabel yang disajikan. Ulasan dibuat lebih tajam sedangkan tabel disajikan lebih menarik dan lengkap dengan menyertakan series selama lima tahun. Publikasi sayuran dan buah-buahan semusim menyajikan data 21 jenis tanaman sayuran semusim dan 3 jenis tanaman buah-buahan semusim, tanaman sayuran semusim dibagi menjadi dua kelompok. Kelompok yang pertama terdiri dari tanaman yang dipanen sekaligus sedangkan kelompok kedua yaitu tanaman yang dipanen berulang kali. Dari ke-21 jenis tanaman sayuran yang disajikan, terdapat lima jenis tanaman yang potensial ditinjau dari banyaknya produksi dalam satu tahun yaitu: Kubis, kentang, bawang merah, cabe besar dan tomat.

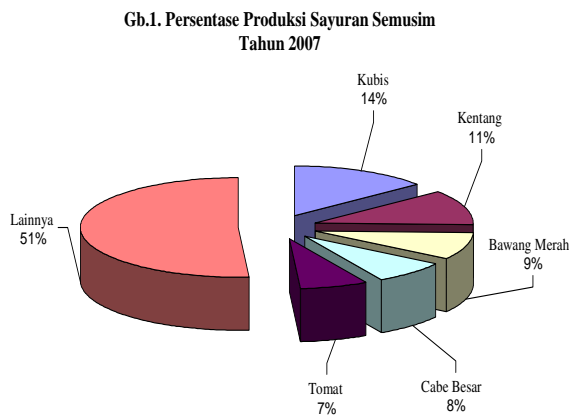
## SUMMARY

*BPS tried some method to dish up the best, latest and interested of information about horticulture. This seek to pull consumer to read and understand about horticulture. The goal of statement above carry as change of paradigm in planning and decision of government or researcher for agriculture sector especially horticulture subsector about seasonal of potensial vegetables in Indonesia. BPS changed the contents and countenance of publication at 2007 to reach for the goal. Changing countenance specially for title as “Statistic Seasonal Vegetables and Fruits”. In 2006, this publication collected together with fruits as “Statistics of vegetable and fruit plants”. Changing contents in summary and form of table. The summary reach a critical point so the table served interested and completed with series for five years.*

*Publication of Statistics Seasonal Vegetables and Fruits content as 21 kinds of seasonal vegetables and 3 kinds of seasonal fruits. The seasonal vegetables divided two group consist of plants harvested at once and plants harvested several times. In this summary analyze for five potensial vegetables that observed from as annual production. The vegetables as : cabbage, potatoes, shallot, chilli and tomatoes*

Kelima jenis tanaman tersebut memberikan sumbangan produksi sebesar 49% dari total produksi sayuran semusim dalam satu tahun. Secara terperinci dapat dilihat pada gambar 1.

*The potensial vegetables shared as 49% from total production in 2007.*



Dari ke-3 jenis tanaman buah-buahan semusim ternyata buah semangka merupakan buah potensial yang memberikan sumbangan produksi sebesar 75% dari total produksi buah-buahan semusim. Pada publikasi ini, akan diuraikan secara spesifik perkembangan produksi dan luas panen dari tanaman potensial seperti tersebut diatas.

*From three kinds of seasonal fruit, watermelon turn out as potensial fruit that share 75% from total production.*

Perkembangan produksi tanaman kubis, kentang, bawang merah, cabe besar dan tomat dari tahun 2003 sampai dengan tahun 2007 relatif konstan. Pola produksi kubis dan kentang hampir sama yaitu terjadi peningkatan produksi yang cukup tajam pada tahun 2004 setelah itu terjadi penurunan pada tahun 2005 dan kembali konstan pada tahun 2006 sampai dengan tahun 2007.

*Development of production of cabbage, potatoes, shallots, chilli and tomatoes since 2003 untill 2007 relativity constant. The way production of cabbage and potatoes are almost the same that product increase in 2004, decrease in 2005 and constanly in 2006 until 2007.*

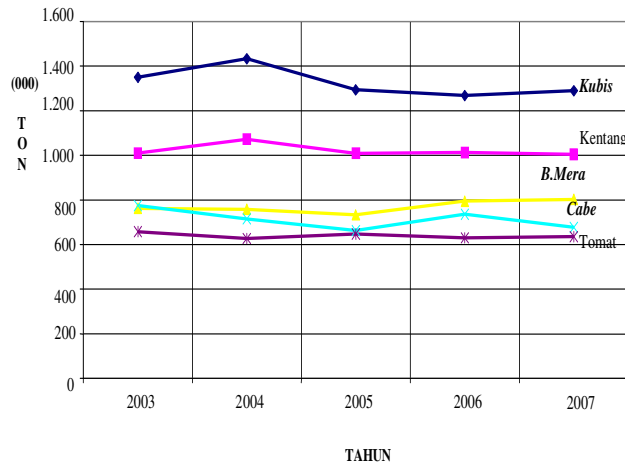
Produksi bawang merah menurun sejak tahun 2003 sampai dengan tahun 2005 kemudian meningkat pada tahun 2006 dan 2007. Produksi cabe besar menurun sejak tahun 2003 sampai dengan tahun 2005 kemudian produksi meningkat pada tahun 2006 dan produksi kembali turun pada tahun 2007. Produksi tomat relative stabil sejak tahun 2003 sampai dengan tahun 2007.

*Decreasing of production shallot since in 2003 untill 2005 so it increased in 2006 until 2007. Chilli decreased production in 2003 untill 2005 and 2007 but it increased in 2006. Production of tomatoes is stable since 2003 untill 2007.*

Perkembangan produksi selama lima tahun terakhir dapat dilihat pada gambar 2.

*Development of production about cabbage, potatoes, shallots, chilli and tomatoes showed at figure 2.*

Gb.2. PERKEMBANGAN PRODUKSI LIMA JENIS SAYURAN SEMUSIM TAHUN 2003 - 2007



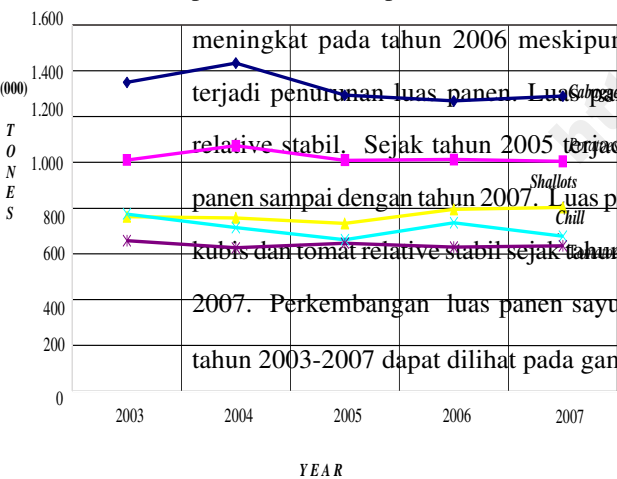
Perkembangan luas panen tanaman kubis, kentang, bawang merah, cabe besar dan tomat dari tahun 2003 sampai dengan tahun 2007 berfluktuasi meskipun tidak terlalu tajam.

*Fluctuation of harvested area of cabbage, potatoes, shallots, chilli and tomatoes stable from 2003 till 2007. Decreasing of harvested area of chili occurred since 2003 untill 2005 and 2007 but it decreased in 2007.*

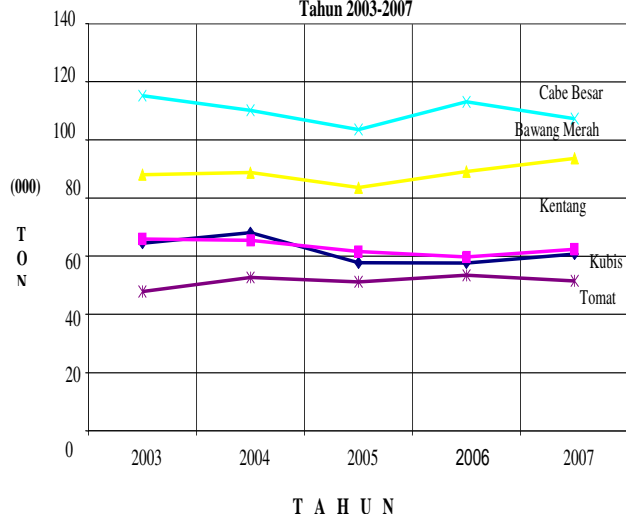
Figure 2. Development of Production of Five Seasonal Vegetables IN 2003 - 2007

Sejak tahun 2003 sampai dengan tahun 2005 terjadi penurunan luas panen cabe besar kemudian kembali meningkat pada tahun 2006 meskipun pada tahun 2007 terjadi penurunan luas panen. Luas panen bawang merah relative stabil. Sejak tahun 2005 terjadi peningkatan luas panen sampai dengan tahun 2007. Luas panen untuk kentang, kubis dan tomat relative stabil sejak tahun 2003 sampai tahun 2007. Perkembangan luas panen sayuran semusim sejak tahun 2003-2007 dapat dilihat pada gambar 3.

*Harvested area of shallot, potatoes and tomatoes had been stable since 2003 untill 2007 although shallot increased in 2007. Development of harvested area of seasonal vegetables since 2003 till 2007 showed in figure 3.*



Gb. 3. Perkembangan Luas Panen Sayuran Semusim Tahun 2003-2007



Keberadaan tanaman potensial hortikultura menyebar hampir diseluruh propinsi di Indonesia. Seperti kita telah ketahui bahwa produksi optimal dari tanaman hortikultura sangat dipengaruhi oleh factor demografi dan iklim yang sesuai. Untuk itu pada tahun 2007 terdapat sepuluh propinsi yang memberikan produksi yang besar untuk tanaman potensial sayuran dan buah-buahan semusim. Secara terperinci dapat dilihat pada tabel 1.

Tabel 1. Sepuluh Propinsi dengan Produksi Terbesar untuk Tanaman Potensial Sayuran dan Buah-buahan Semusim, Tahun 2007

No.	JenisTanaman	1	2	3	4	5
(1)	(2)	(3)	(4)	(5)	(6)	(7)
1.	Kubis	Jabar	Jateng	Jatim	Sumut	Sumbar
2.	Kentang	Jabar	Jateng	Sulut	Sumut	Jatim
3.	B.Merah	Jateng	Jatim	Jabar	NTB	Yogya
4.	C.Besar	Jabar	Sumut	Jatim	Bengkulu	Sumbar
5.	Tomat	Jabar	Sumut	Jateng	Jatim	Sulut

No.	JenisTanaman	6	7	8	9	10
(1)	(2)	(3)	(4)	(5)	(6)	(7)
1.	Kubis	Jambi	Bengkulu	Bali	lampung	Sulut
2.	Kentang	Jambi	Sumbar	Sulsel	Bali	Bengkulu
3.	B.Merah	Sulsel	Bali	Sulteng	NTT	NAD
4.	C.Besar	Jambi	Sulsel	Lampung	Sumsel	Yogya
5.	Tomat	Sumbar	Bengkulu	Kaltim	Lampung	Sulsel

Hortikulture potential plants spread in whole of province in Indonesia. Optimum production of horticulture influence by demography and climate. In 2007, Based on shared product by province to National product chosed ten province that potensial of five seasonal vegetable as table 1.

Table 1. The Ten of Provinces with the Bigger Production for Seasonal Vegetables and Fruits, 2007

No.	Type of Plants	1	2	3	4	5
(1)	(2)	(3)	(4)	(5)	(6)	(7)
1.	Cabbage	Jabar	Jateng	Jatim	Sumut	Sumbar
2.	Potatoe	Jabar	Jateng	Sulut	Sumut	Jatim
3.	Shallot	Jateng	Jatim	Jabar	NTB	Yogya
4.	Chili	Jabar	Sumut	Jatim	Bengkulu	Sumbar
5.	Tomatoe	Jabar	Sumut	Jateng	Jatim	Sulut

No.	Type of Plants	6	7	8	9	10
(1)	(2)	(3)	(4)	(5)	(6)	(7)
1.	Cabbage	Jambi	Bengkulu	Bali	lampung	Sulut
2.	Potatoe	Jambi	Sumbar	Sulsel	Bali	Bengkulu
3.	Shallot	Sulsel	Bali	Sulteng	NTT	NAD
4.	Chili	Jambi	Sulsel	Lampung	Sumsel	Yogya
5.	Tomatoe	Sumbar	Bengkulu	Kaltim	Lampung	Sulsel

**Tabel 1.1. Luas Panen, Produksi dan Hasil Per Hektar Bawang Merah 2007**  
**Table 1.1. Harvested Area, Production and Yield Per Hectare of Shallots 2007**

PROPINSI PROVINCE	Luas Panen Januari-Desember <i>Harvested Area</i> January-December (Ha)	Produksi Januari-Desember <i>Production</i> January-December (Ton)	Hasil Per Hektar <i>Yield Per</i> Hectare (Ton/Ha)
(1)	(2)	(3)	(4)
1 Nanggroe Aceh Darussalam	933	6.222	6,67
2 Sumatera Utara	1.204	11.005	9,14
3 Sumatera Barat	2.134	18.170	8,51
4 Riau	-	-	-
5 Jambi	262	1.493	5,70
6 Sumatera Selatan	7	40	5,74
7 Bengkulu	64	513	8,02
8 Lampung	71	443	6,24
9 Kep. Bangka Belitung	-	-	-
10 Kepulauan Riau	-	-	-
<b>SUMATERA</b>	<b>4.675</b>	<b>37.886</b>	<b>8,10</b>
11 DKI Jakarta	-	-	-
12 Jawa Barat	11.799	116.142	9,84
13 Jawa Tengah	31.787	268.914	8,46
14 D.I. Yogyakarta	1.718	15.564	9,06
15 Jawa Timur	24.982	228.083	9,13
16 Banten	33	247	7,48
<b>JAWA</b>	<b>70.319</b>	<b>628.950</b>	<b>8,94</b>
17 Bali	1.310	9.668	7,38
18 Nusa Tenggara Barat	9.776	90.180	9,22
19 Nusa Tenggara Timur	1.553	7.144	4,60
<b>BALI &amp; NUSA TENGGARA</b>	<b>12.639</b>	<b>106.992</b>	<b>8,47</b>
20 Kalimantan Barat	-	-	-
21 Kalimantan Tengah	19	129	6,79
22 Kalimantan Selatan	1	5	4,50
23 Kalimantan Timur	36	195	5,42
<b>KALIMANTAN</b>	<b>56</b>	<b>329</b>	<b>5,87</b>
24 Sulawesi Utara	601	3.683	6,13
25 Sulawesi Tengah	1.386	8.369	6,04
26 Sulawesi Selatan	2.394	10.701	4,47
27 Sulawesi Tenggara	205	519	2,53
28 Gorontalo	170	415	2,44
29 Sulawesi Barat	587	2.908	4,95
<b>SULAWESI</b>	<b>5.343</b>	<b>26.595</b>	<b>4,98</b>
30 Maluku	263	595	2,26
31 Maluku Utara	117	247	2,11
32 Papua Barat	51	346	6,78
33 Papua	231	870	3,77
<b>MALUKU &amp; PAPUA</b>	<b>662</b>	<b>2.058</b>	<b>3,11</b>
<b>INDONESIA</b>	<b>93.694</b>	<b>802.810</b>	<b>8,57</b>

**Tabel 1.2. Luas Panen, Produksi dan Hasil Per Hektar Bawang Putih 2007**  
**Table 1.2. Harvested Area, Production and Yield Per Hectare of Garlic 2007**

PROPINSI PROVINCE		Luas Panen Januari-Desember Harvested Area January-December (Ha)	Produksi Januari-Desember Production January-December (Ton)	Hasil Per Hektar Yield Per Hectare (Ton/Ha)
(1)		(2)	(3)	(4)
1	Nanggroe Aceh Darussalam	18	69	3,82
2	Sumatera Utara	88	635	7,22
3	Sumatera Barat	116	726	6,26
4	Riau	-	-	-
5	Jambi	74	304	4,11
6	Sumatera Selatan	-	-	-
7	Bengkulu	-	-	-
8	Lampung	4	16	4,00
9	Kep. Bangka Belitung	-	-	-
10	Kepulauan Riau	-	-	-
	<b>SUMATERA</b>	<b>300</b>	<b>1.750</b>	<b>5,83</b>
11	DKI Jakarta	-	-	-
12	Jawa Barat	43	549	12,77
13	Jawa Tengah	840	4.299	5,12
14	D.I. Yogyakarta	-	-	-
15	Jawa Timur	194	1.168	6,02
16	Banten	-	-	-
	<b>JAWA</b>	<b>1.077</b>	<b>6.016</b>	<b>5,59</b>
17	Bali	159	1.344	8,45
18	Nusa Tenggara Barat	569	5.699	10,02
19	Nusa Tenggara Timur	490	2.127	4,34
	<b>BALI &amp; NUSA TENGGARA</b>	<b>1.218</b>	<b>9.170</b>	<b>7,53</b>
20	Kalimantan Barat	-	-	-
21	Kalimantan Tengah	-	-	-
22	Kalimantan Selatan	-	-	-
23	Kalimantan Timur	-	-	-
	<b>KALIMANTAN</b>	<b>-</b>	<b>-</b>	<b>-</b>
24	Sulawesi Utara	-	-	-
25	Sulawesi Tengah	12	5	0,38
26	Sulawesi Selatan	40	102	2,55
27	Sulawesi Tenggara	-	-	-
28	Gorontalo	-	-	-
29	Sulawesi Barat	-	-	-
	<b>SULAWESI</b>	<b>52</b>	<b>107</b>	<b>2,05</b>
30	Maluku	-	-	-
31	Maluku Utara	-	-	-
32	Papua Barat	34	248	7,29
33	Papua	9	22	2,44
	<b>MALUKU &amp; PAPUA</b>	<b>43</b>	<b>270</b>	<b>6,28</b>
	<b>INDONESIA</b>	<b>2.690</b>	<b>17.313</b>	<b>6,44</b>

**Tabel 1.3. Luas Panen, Produksi dan Hasil Per Hektar Bawang Daun 2007**  
**Table 1.3. Harvested Area, Production and Yield Per Hectare of Leeks 2007**

PROPINSI PROVINCE		Luas Panen Januari-Desember Harvested Area January-December (Ha)	Produksi Januari-Desember Production January-December (Ton)	Hasil Per Hektar Yield Per Hectare (Ton/Ha)
(1)		(2)	(3)	(4)
1	Nanggroe Aceh Darussalam	336	2.224	6,62
2	Sumatera Utara	2.361	19.124	8,10
3	Sumatera Barat	995	9.089	9,13
4	Riau	6	36	6,00
5	Jambi	359	1.161	3,23
6	Sumatera Selatan	340	2.578	7,58
7	Bengkulu	4.647	26.962	5,80
8	Lampung	594	3.839	6,46
9	Kep. Bangka Belitung	45	161	3,57
10	Kepulauan Riau	-	-	-
	<b>SUMATERA</b>	<b>9.683</b>	<b>65.174</b>	<b>6,73</b>
11	DKI Jakarta	-	-	-
12	Jawa Barat	14.696	217.040	14,77
13	Jawa Tengah	8.918	81.899	9,18
14	D.I. Yogyakarta	152	1.570	10,33
15	Jawa Timur	5.896	47.968	8,14
16	Banten	238	1.163	4,89
	<b>JAWA</b>	<b>29.900</b>	<b>349.640</b>	<b>11,69</b>
17	Bali	202	1.860	9,21
18	Nusa Tenggara Barat	30	255	8,48
19	Nusa Tenggara Timur	143	360	2,52
	<b>BALI &amp; NUSA TENGGARA</b>	<b>375</b>	<b>2.475</b>	<b>6,60</b>
20	Kalimantan Barat	331	911	2,75
21	Kalimantan Tengah	224	656	2,93
22	Kalimantan Selatan	69	345	5,00
23	Kalimantan Timur	340	1.154	3,39
	<b>KALIMANTAN</b>	<b>964</b>	<b>3.066</b>	<b>3,18</b>
24	Sulawesi Utara	3.593	39.523	11,00
25	Sulawesi Tengah	95	458	4,82
26	Sulawesi Selatan	2.106	16.386	7,78
27	Sulawesi Tenggara	221	1.402	6,34
28	Gorontalo	57	192	3,36
29	Sulawesi Barat	131	497	3,79
	<b>SULAWESI</b>	<b>6.203</b>	<b>58.458</b>	<b>9,42</b>
30	Maluku	-	-	-
31	Maluku Utara	80	134	1,68
32	Papua Barat	67	361	5,39
33	Papua	219	619	2,83
	<b>MALUKU &amp; PAPUA</b>	<b>366</b>	<b>1.114</b>	<b>3,04</b>
	<b>INDONESIA</b>	<b>47.491</b>	<b>479.927</b>	<b>10,11</b>

**Tabel 1.4. Luas Panen, Produksi dan Hasil Per Hektar Kentang 2007**  
**Table 1.4. Harvested Area, Production and Yield Per Hectare of Potatoes 2007**

PROPINSI <i>PROVINCE</i>		Luas Panen Januari-Desember <i>Harvested Area Jan-Dec</i> (Ha)	Produksi Januari-Desember <i>Production Jan-Dec</i> (Ton)	Hasil Per Hektar <i>Yield Per Hectare</i> (Ton/Ha)
(1)		(2)	(3)	(4)
1	Nanggroe Aceh Darussalam	1.181	17.646	14,94
2	Sumatera Utara	5.654	90.634	16,03
3	Sumatera Barat	1.783	27.380	15,36
4	Riau	0	0	0,00
5	Jambi	3.023	55.348	18,31
6	Sumatera Selatan	42	414	9,85
7	Bengkulu	294	2.102	7,15
8	Lampung	90	1.175	13,06
9	Kep. Bangka Belitung	-	-	-
10	Kepulauan Riau	-	-	-
<b>SUMATERA</b>		<b>12.067</b>	<b>194.699</b>	<b>16,13</b>
11	DKI Jakarta	-	-	-
12	Jawa Barat	16.499	337.368	20,45
13	Jawa Tengah	15.651	255.481	16,32
14	D.I. Yogyakarta	-	-	-
15	Jawa Timur	7.314	90.365	12,36
16	Banten	5	4	0,88
<b>JAWA</b>		<b>39.469</b>	<b>683.218</b>	<b>17,31</b>
17	Bali	321	5.328	16,60
18	Nusa Tenggara Barat	114	1.443	12,66
19	Nusa Tenggara Timur	136	1.288	9,47
<b>BALI &amp; NUSA TENGGARA</b>		<b>571</b>	<b>8.059</b>	<b>14,11</b>
20	Kalimantan Barat	-	-	-
21	Kalimantan Tengah	-	-	-
22	Kalimantan Selatan	-	-	-
23	Kalimantan Timur	-	-	-
<b>KALIMANTAN</b>		<b>-</b>	<b>-</b>	<b>-</b>
24	Sulawesi Utara	8.412	110.521	13,14
25	Sulawesi Tengah	59	353	5,98
26	Sulawesi Selatan	1.654	6.082	3,68
27	Sulawesi Tenggara	-	-	-
28	Gorontalo	-	-	-
29	Sulawesi Barat	6	21	3,50
<b>SULAWESI</b>		<b>10.131</b>	<b>116.977</b>	<b>11,55</b>
30	Maluku	74	576	7,78
31	Maluku Utara	-	-	-
32	Papua Barat	45	131	2,91
33	Papua	18	73	4,06
<b>MALUKU &amp; PAPUA</b>		<b>137</b>	<b>780</b>	<b>5,69</b>
<b>INDONESIA</b>		<b>62.375</b>	<b>1.003.733</b>	<b>16,09</b>



**Tabel 1.5. Luas Panen, Produksi dan Hasil Per Hektar Kubis 2007**  
**Table 1.5. Harvested Area, Production and Yield Per Hectare of Cabbage 2007**

PROPINSI PROVINCE		Luas Panen Januari-Desember Harvested Area January-December (Ha)	Produksi Januari-Desember Production January-December (Ton)	Hasil Per Hektar Yield Per Hectare (Ton/Ha)
(1)		(2)	(3)	(4)
1	Nanggroe Aceh Darussalam	317	6.402	20,20
2	Sumatera Utara	5.864	157.038	26,78
3	Sumatera Barat	2.782	85.711	30,81
4	Riau	2	9	4,50
5	Jambi	2.156	52.498	24,35
6	Sumatera Selatan	390	5.489	14,07
7	Bengkulu	2.786	43.604	15,65
8	Lampung	887	16.830	18,97
9	Kep. Bangka Belitung	-	-	-
10	Kepulauan Riau	-	-	-
<b>SUMATERA</b>		<b>15.184</b>	<b>367.581</b>	<b>24,21</b>
11	DKI Jakarta	-	-	-
12	Jawa Barat	15.383	369.517	24,02
13	Jawa Tengah	16.093	306.394	19,04
14	D.I. Yogyakarta	11	271	24,64
15	Jawa Timur	8.982	171.596	19,10
16	Banten	2	28	13,80
<b>JAWA</b>		<b>40.471</b>	<b>847.806</b>	<b>20,95</b>
17	Bali	1.221	36.545	29,93
18	Nusa Tenggara Barat	365	4.306	11,80
19	Nusa Tenggara Timur	260	1.058	4,07
<b>BALI &amp; NUSA TENGGARA</b>		<b>1.846</b>	<b>41.909</b>	<b>22,70</b>
20	Kalimantan Barat	40	379	9,48
21	Kalimantan Tengah	-	-	-
22	Kalimantan Selatan	1	6	6,00
23	Kalimantan Timur	111	411	3,70
<b>KALIMANTAN</b>		<b>152</b>	<b>796</b>	<b>5,24</b>
24	Sulawesi Utara	569	13.559	23,83
25	Sulawesi Tengah	162	1.909	11,78
26	Sulawesi Selatan	1.251	9.237	7,38
27	Sulawesi Tenggara	122	1.057	8,66
28	Gorontalo	-	-	-
29	Sulawesi Barat	-	-	-
<b>SULAWESI</b>		<b>2.104</b>	<b>25.762</b>	<b>12,24</b>
30	Maluku	124	606	4,89
31	Maluku Utara	41	401	9,78
32	Papua Barat	300	1.385	4,62
33	Papua	489	2.494	5,10
<b>MALUKU &amp; PAPUA</b>		<b>954</b>	<b>4.886</b>	<b>5,12</b>
<b>INDONESIA</b>		<b>60.711</b>	<b>1.288.740</b>	<b>21,23</b>

**Tabel 1.6. Luas Panen, Produksi dan Hasil Per Hektar Kembang Kol 2007**  
**Table 1.6. Harvested Area, Production and Yield Per Hectare of Cauli Flower 2007**

PROPINSI <i>PROVINCE</i>		Luas Panen Januari-Desember <i>Harvested Area</i> <i>January-December</i> (Ha)	Produksi Januari-Desember <i>Production</i> <i>January-December</i> (Ton)	Hasil Per Hektar <i>Yield Per</i> <i>Hectare</i> (Ton/Ha)
(1)		(2)	(3)	(4)
1	Nanggroe Aceh Darussalam	169	1.347	7,97
2	Sumatera Utara	1.106	22.065	19,95
3	Sumatera Barat	370	5.774	15,61
4	Riau	-	-	-
5	Jambi	82	1.007	12,28
6	Sumatera Selatan	15	92	6,12
7	Bengkulu	1.480	15.284	10,33
8	Lampung	12	71	5,92
9	Kep. Bangka Belitung	-	-	-
10	Kepulauan Riau	-	-	-
<b>SUMATERA</b>		<b>3.234</b>	<b>45.640</b>	<b>14,11</b>
11	DKI Jakarta	-	-	-
12	Jawa Barat	2.545	47.886	18,82
13	Jawa Tengah	1.976	17.286	8,75
14	D.I. Yogyakarta	22	345	15,69
15	Jawa Timur	741	8.174	11,03
16	Banten	3	5	1,60
<b>JAWA</b>		<b>5.287</b>	<b>73.696</b>	<b>13,94</b>
17	Bali	64	667	10,42
18	Nusa Tenggara Barat	93	534	5,74
19	Nusa Tenggara Timur	119	854	7,18
<b>BALI &amp; NUSA TENGGARA</b>		<b>276</b>	<b>2.055</b>	<b>7,45</b>
20	Kalimantan Barat	-	-	-
21	Kalimantan Tengah	-	-	-
22	Kalimantan Selatan	-	-	-
23	Kalimantan Timur	39	242	6,21
<b>KALIMANTAN</b>		<b>39</b>	<b>242</b>	<b>6,21</b>
24	Sulawesi Utara	130	688	5,29
25	Sulawesi Tengah	49	410	8,37
26	Sulawesi Selatan	139	1.046	7,53
27	Sulawesi Tenggara	80	272	3,40
28	Gorontalo	-	-	-
29	Sulawesi Barat	5	18	3,60
<b>SULAWESI</b>		<b>403</b>	<b>2.434</b>	<b>6,04</b>
30	Maluku	1	4	3,50
31	Maluku Utara	-	-	-
32	Papua Barat	43	155	3,60
33	Papua	12	26	2,17
<b>MALUKU &amp; PAPUA</b>		<b>56</b>	<b>185</b>	<b>3,29</b>
<b>INDONESIA</b>		<b>9.295</b>	<b>124.252</b>	<b>13,37</b>

**Tabel 1.7. Luas Panen, Produksi dan Hasil Per Hektar Petsai/Sawi 2007**  
**Table 1.7. Harvested Area, Production and Yield Per Hectare of Chinese Cabbage 2007**

<b>PROPINSI</b> <i>PROVINCE</i>	<b>Luas Panen</b> <b>Januari-Desember</b> <i>Harvested Area</i> <i>January-December</i> <b>(Ha)</b>	<b>Produksi</b> <b>Januari-Desember</b> <i>Production</i> <i>January-December</i> <b>(Ton)</b>	<b>Hasil Per Hektar</b> <b>Yield Per Hectare</b> <b>(Ton/Ha)</b>
(1)	(2)	(3)	(4)
1 Nanggroe Aceh Darussalam	509	2.539	4,99
2 Sumatera Utara	5.346	75.111	14,05
3 Sumatera Barat	862	7.944	9,22
4 Riau	358	1.449	4,05
5 Jambi	323	2.168	6,71
6 Sumatera Selatan	764	5.368	7,03
7 Bengkulu	2.536	28.004	11,04
8 Lampung	1.551	13.103	8,45
9 Kep. Bangka Belitung	614	2.284	3,72
10 Kepulauan Riau	490	5.430	11,08
<b>SUMATERA</b>	<b>13.353</b>	<b>143.400</b>	<b>10,74</b>
11 DKI Jakarta	696	3.703	5,32
12 Jawa Barat	14.738	222.484	15,10
13 Jawa Tengah	5.588	53.305	9,54
14 D.I. Yogyakarta	489	4.737	9,69
15 Jawa Timur	4.409	42.849	9,72
16 Banten	1.968	12.461	6,33
<b>JAWA</b>	<b>27.888</b>	<b>339.539</b>	<b>12,18</b>
17 Bali	1.648	15.656	9,50
18 Nusa Tenggara Barat	180	1.432	7,95
19 Nusa Tenggara Timur	1.249	7.877	6,31
<b>BALI &amp; NUSA TENGGARA</b>	<b>3.077</b>	<b>24.965</b>	<b>8,11</b>
20 Kalimantan Barat	1.607	7.137	4,44
21 Kalimantan Tengah	798	2.026	2,54
22 Kalimantan Selatan	560	2.809	5,02
23 Kalimantan Timur	2.382	13.211	5,55
<b>KALIMANTAN</b>	<b>5.347</b>	<b>25.183</b>	<b>4,71</b>
24 Sulawesi Utara	516	5.361	10,39
25 Sulawesi Tengah	407	1.009	2,48
26 Sulawesi Selatan	1.611	12.736	7,91
27 Sulawesi Tenggara	528	2.308	4,37
28 Gorontalo	55	221	4,01
29 Sulawesi Barat	169	1.176	6,96
<b>SULAWESI</b>	<b>3.286</b>	<b>22.811</b>	<b>6,94</b>
30 Maluku	357	1.350	3,78
31 Maluku Utara	112	384	3,43
32 Papua Barat	553	2.359	4,27
33 Papua	1.000	4.921	4,92
<b>MALUKU &amp; PAPUA</b>	<b>2.022</b>	<b>9.014</b>	<b>4,46</b>
<b>INDONESIA</b>	<b>54.973</b>	<b>564.912</b>	<b>10,28</b>

**Tabel 1.8. Luas Panen, Produksi dan Hasil Per Hektar Wortel 2007**  
**Table 1.8. Harvested Area, Production and Yield Per Hectare of Carrots 2007**

<b>PROPINSI</b> <i>PROVINCE</i>	<b>Luas Panen</b> <b>Januari-Desember</b> <i>Harvested Area</i> <i>January-December</i> <b>(Ha)</b>	<b>Produksi</b> <b>Januari-Desember</b> <i>Production</i> <i>January-December</i> <b>(Ton)</b>	<b>Hasil Per Hektar</b> <i>Yield Per Hectare</i> <b>(Ton/Ha)</b>
(1)	(2)	(3)	(4)
1 Nanggroe Aceh Darussalam	183	2.864	15,65
2 Sumatera Utara	1.781	40.464	22,72
3 Sumatera Barat	632	9.838	15,57
4 Riau	-	-	-
5 Jambi	140	965	6,89
6 Sumatera Selatan	202	1.743	8,63
7 Bengkulu	1.932	15.494	8,02
8 Lampung	341	4.456	13,07
9 Kep. Bangka Belitung	-	-	-
10 Kepulauan Riau	-	-	-
<b>SUMATERA</b>	<b>5.211</b>	<b>75.824</b>	<b>14,55</b>
11 DKI Jakarta	-	-	-
12 Jawa Barat	6.943	130.659	18,82
13 Jawa Tengah	5.483	76.506	13,95
14 D.I. Yogyakarta	-	-	-
15 Jawa Timur	3.479	44.204	12,71
16 Banten	56	505	9,02
<b>JAWA</b>	<b>15.961</b>	<b>251.874</b>	<b>15,78</b>
17 Bali	562	5.592	9,95
18 Nusa Tenggara Barat	95	1.036	10,90
19 Nusa Tenggara Timur	266	1.953	7,34
<b>BALI &amp; NUSA TENGGARA</b>	<b>923</b>	<b>8.581</b>	<b>9,30</b>
20 Kalimantan Barat	-	-	-
21 Kalimantan Tengah	-	-	-
22 Kalimantan Selatan	-	-	-
23 Kalimantan Timur	-	-	-
<b>KALIMANTAN</b>	<b>-</b>	<b>-</b>	<b>-</b>
24 Sulawesi Utara	650	5.957	9,16
25 Sulawesi Tengah	45	216	4,79
26 Sulawesi Selatan	828	7.298	8,81
27 Sulawesi Tenggara	3	14	4,67
28 Gorontalo	-	-	-
29 Sulawesi Barat	4	12	3,00
<b>SULAWESI</b>	<b>1.530</b>	<b>13.497</b>	<b>8,82</b>
30 Maluku	-	-	-
31 Maluku Utara	-	-	-
32 Papua Barat	33	245	7,42
33 Papua	37	150	4,05
<b>MALUKU &amp; PAPUA</b>	<b>70</b>	<b>395</b>	<b>5,64</b>
<b>INDONESIA</b>	<b>23.695</b>	<b>350.171</b>	<b>14,78</b>

**Tabel 1.9. Luas Panen, Produksi dan Hasil Per Hektar Lobak 2007**  
**Table 1.9. Harvested Area, Production and Yield Per Hectare of Chinese Radish 2007**

PROPINSI <i>PROVINCE</i>		Luas Panen Januari-Desember <i>Harvested Area</i> <i>January-December</i> (Ha)	Produksi Januari-Desember <i>Production</i> <i>January-December</i> (Ton)	Hasil Per Hektar <i>Yield Per</i> <i>Hectare</i> (Ton/Ha)
(1)		(2)	(3)	(4)
1	Nanggroe Aceh Darussalam	13	52	3,96
2	Sumatera Utara	748	20.944	28,00
3	Sumatera Barat	17	68	4,00
4	Riau	-	-	-
5	Jambi	116	778	6,71
6	Sumatera Selatan	8	65	8,08
7	Bengkulu	1.089	5.175	4,75
8	Lampung	-	-	-
9	Kep. Bangka Belitung	-	-	-
10	Kepulauan Riau	-	-	-
	<b>SUMATERA</b>	<b>1.991</b>	<b>27.082</b>	<b>13,60</b>
11	DKI Jakarta	-	-	-
12	Jawa Barat	674	12.181	18,07
13	Jawa Tengah	42	190	4,52
14	D.I. Yogyakarta	-	-	-
15	Jawa Timur	77	721	9,36
16	Banten	35	238	6,80
	<b>JAWA</b>	<b>828</b>	<b>13.330</b>	<b>16,10</b>
17	Bali	7	135	19,34
18	Nusa Tenggara Barat	4	4	1,00
19	Nusa Tenggara Timur	3	13	4,47
	<b>BALI &amp; NUSA TENGGARA</b>	<b>14</b>	<b>152</b>	<b>10,91</b>
20	Kalimantan Barat	274	1.463	5,34
21	Kalimantan Tengah	-	-	-
22	Kalimantan Selatan	10	6	0,60
23	Kalimantan Timur	-	-	-
	<b>KALIMANTAN</b>	<b>284</b>	<b>1.469</b>	<b>5,17</b>
24	Sulawesi Utara	-	-	-
25	Sulawesi Tengah	-	-	-
26	Sulawesi Selatan	43	43	1,00
27	Sulawesi Tenggara	-	-	-
28	Gorontalo	-	-	-
29	Sulawesi Barat	-	-	-
	<b>SULAWESI</b>	<b>43</b>	<b>43</b>	<b>1,00</b>
30	Maluku	-	-	-
31	Maluku Utara	-	-	-
32	Papua Barat	-	-	-
33	Papua	-	-	-
	<b>MALUKU &amp; PAPUA</b>	<b>-</b>	<b>-</b>	<b>-</b>
<b>INDONESIA</b>		<b>3.160</b>	<b>42.076</b>	<b>13,32</b>

**Tabel 1.10. Luas Panen, Produksi dan Hasil Per Hektar Kacang Merah 2007**  
**Table 1.10. Harvested Area, Production and Yield Per Hectare of Red/Kidney Beans 2007**

PROPINSI <i>PROVINCE</i>		Luas Panen Januari-Desember <i>Harvested Area</i> <i>January-December</i> (Ha)	Produksi Januari-Desember <i>Production</i> <i>January-December</i> (Ton)	Hasil Per Hektar <i>Yield Per</i> <i>Hectare</i> (Ton/Ha)
(1)		(2)	(3)	(4)
1	Nanggroe Aceh Darussalam	633	1.118	1,77
2	Sumatera Utara	979	3.818	3,90
3	Sumatera Barat	51	76	1,49
4	Riau	6	12	1,97
5	Jambi	735	2.169	2,95
6	Sumatera Selatan	92	213	2,32
7	Bengkulu	722	4.560	6,32
8	Lampung	273	485	1,78
9	Kep. Bangka Belitung	-	-	-
10	Kepulauan Riau	-	-	-
<b>SUMATERA</b>		<b>3.491</b>	<b>12.451</b>	<b>3,57</b>
11	DKI Jakarta	-	-	-
12	Jawa Barat	10.214	71.713	7,02
13	Jawa Tengah	4.995	11.946	2,39
14	D.I. Yogyakarta	1	1	1,20
15	Jawa Timur	399	630	1,58
16	Banten	32	13	0,41
<b>JAWA</b>		<b>15.641</b>	<b>84.303</b>	<b>5,39</b>
17	Bali	-	-	-
18	Nusa Tenggara Barat	151	131	0,87
19	Nusa Tenggara Timur	2.748	3.432	1,25
<b>BALI &amp; NUSA TENGGARA</b>		<b>2.899</b>	<b>3.563</b>	<b>1,23</b>
20	Kalimantan Barat	53	94	1,78
21	Kalimantan Tengah	42	271	6,45
22	Kalimantan Selatan	-	-	-
23	Kalimantan Timur	-	-	-
<b>KALIMANTAN</b>		<b>95</b>	<b>365</b>	<b>3,84</b>
24	Sulawesi Utara	946	3.664	3,87
25	Sulawesi Tengah	135	286	2,11
26	Sulawesi Selatan	1.371	7.100	5,18
27	Sulawesi Tenggara	162	339	2,09
28	Gorontalo	4	4	1,00
29	Sulawesi Barat	12	12	0,96
<b>SULAWESI</b>		<b>2.630</b>	<b>11.405</b>	<b>4,34</b>
30	Maluku	7	22	3,14
31	Maluku Utara	114	125	1,10
32	Papua Barat	2	2	1,00
33	Papua	36	36	1,00
<b>MALUKU &amp; PAPUA</b>		<b>159</b>	<b>185</b>	<b>1,16</b>
<b>INDONESIA</b>		<b>24.915</b>	<b>112.272</b>	<b>4,51</b>

<http://www.bps.go.id>

Tabel 1.11.  
Table

Luas Panen, Produksi dan  
Harvested Area, Production and

PROPINSI PROVINCE	Luas Panen Habis Januari-Desember <i>Demolished Harvested Area January-December</i> (Ha)	Luas Panen Belum Habis Desember <i>Undemolished Harvested Area in December</i> (Ha)	Luas Panen Januari-Desember <i>Harvested Area January-December</i> (Ha)	
(1)	(2)	(3)	(4)	
1	Nanggroe Aceh Darussalam	3.259	171	3.430
2	Sumatera Utara	5.642	375	6.017
3	Sumatera Barat	1.653	138	1.791
4	Riau	2.832	267	3.099
5	Jambi	1.894	159	2.053
6	Sumatera Selatan	3.758	508	4.266
7	Bengkulu	3.161	175	3.336
8	Lampung	4.138	339	4.477
9	Kep. Bangka Belitung	733	79	812
10	Kepulauan Riau	519	15	534
	<b>SUMATERA</b>	<b>27.589</b>	<b>2.226</b>	<b>29.815</b>
11	DKI Jakarta	76	2	78
12	Jawa Barat	11.703	978	12.681
13	Jawa Tengah	7.267	412	7.679
14	D.I. Yogyakarta	579	49	628
15	Jawa Timur	6.115	492	6.607
16	Banten	3.175	81	3.256
	<b>JAWA</b>	<b>28.915</b>	<b>2.014</b>	<b>30.929</b>
17	Bali	1.105	65	1.170
18	Nusa Tenggara Barat	1.252	106	1.358
19	Nusa Tenggara Timur	1.199	36	1.235
	<b>BALI &amp; NUSA TENGGARA</b>	<b>3.556</b>	<b>207</b>	<b>3.763</b>
20	Kalimantan Barat	2.263	193	2.456
21	Kalimantan Tengah	1.744	172	1.916
22	Kalimantan Selatan	1.699	169	1.868
23	Kalimantan Timur	3.098	230	3.328
	<b>KALIMANTAN</b>	<b>8.804</b>	<b>764</b>	<b>9.568</b>
24	Sulawesi Utara	600	44	644
25	Sulawesi Tengah	940	11	951
26	Sulawesi Selatan	4.044	203	4.247
27	Sulawesi Tenggara	1.805	49	1.854
28	Gorontalo	356	27	383
29	Sulawesi Barat	562	52	614
	<b>SULAWESI</b>	<b>8.307</b>	<b>386</b>	<b>8.693</b>
30	Maluku	378	42	420
31	Maluku Utara	138	0	138
32	Papua Barat	583	69	652
33	Papua	1.409	82	1.491
	<b>MALUKU &amp; PAPUA</b>	<b>2.508</b>	<b>193</b>	<b>2.701</b>
	<b>INDONESIA</b>	<b>79.679</b>	<b>5.790</b>	<b>85.469</b>



**Hasil Per Hektar Kacang Panjang 2007**  
**Yield Per Hectare of Yardlong Bean 2007**

<b>Produksi Habis Januari-Desember Demolished Production January-December (Ton)</b>	<b>Produksi Belum Habis Januari-Desember Undemolished Production January-December (Ton)</b>	<b>Produksi Januari-Desember Production January-December (Ton)</b>	<b>Hasil Per Hektar Yield Per Hectare (Ton/Ha)</b>
(5)	(6)	(7)	(8)
9.698	7.332	17.030	4,97
28.724	18.088	46.812	7,78
3.425	3.713	7.138	3,99
5.357	5.093	10.450	3,37
4.283	3.431	7.714	3,76
6.279	5.229	11.508	2,70
9.062	4.388	13.450	4,03
7.437	5.783	13.220	2,95
1.914	2.222	4.136	5,09
3.314	1.656	4.970	9,31
<b>79.493</b>	<b>56.935</b>	<b>136.428</b>	<b>4,58</b>
401	43	444	5,69
80.467	64.601	145.068	11,44
18.232	15.795	34.027	4,43
762	1.266	2.028	3,23
20.411	20.488	40.899	6,19
9.047	7.992	17.039	5,23
<b>129.320</b>	<b>110.185</b>	<b>239.505</b>	<b>7,74</b>
4.457	5.453	9.910	8,47
3.522	9.116	12.638	9,31
2.285	2.141	4.426	3,58
<b>10.264</b>	<b>16.710</b>	<b>26.974</b>	<b>7,17</b>
4.604	3.759	8.363	3,41
2.702	2.241	4.943	2,58
4.234	3.866	8.100	4,34
10.411	6.069	16.480	4,95
<b>21.951</b>	<b>15.935</b>	<b>37.886</b>	<b>3,96</b>
2.641	3.015	5.656	8,78
873	557	1.430	1,50
9.166	7.914	17.080	4,02
3.731	3.874	7.605	4,10
339	460	799	2,09
2.706	2.718	5.424	8,83
<b>19.456</b>	<b>18.538</b>	<b>37.994</b>	<b>4,37</b>
1.091	1.002	2.093	4,98
566	0	566	4,10
1.603	683	2.286	3,51
2.747	2.021	4.768	3,20
<b>6.007</b>	<b>3.706</b>	<b>9.713</b>	<b>3,60</b>
<b>266.491</b>	<b>222.009</b>	<b>488.500</b>	<b>5,72</b>

Tabel 1.12. Luas Panen, Produksi dan  
Table 1.12. Harvested Area, Production and

PROPINSI PROVINCE		Luas Panen Habis Januari-Desember <i>Demolished Harvested Area January-December</i> (Ha)	Luas Panen Belum Habis Desember <i>Undemolished Harvested Area in December</i> (Ha)	Luas Panen Januari-Desember <i>Harvested Area January-December</i> (Ha)
(1)		(2)	(3)	(4)
1	Nanggroe Aceh Darussalam	5.023	593	5.616
2	Sumatera Utara	12.297	932	13.229
3	Sumatera Barat	5.427	596	6.023
4	Riau	1.989	270	2.259
5	Jambi	3.116	219	3.335
6	Sumatera Selatan	4.622	1.152	5.774
7	Bengkulu	7.834	371	8.205
8	Lampung	4.302	527	4.829
9	Kep. Bangka Belitung	322	52	374
10	Kepulauan Riau	280	12	292
<b>SUMATERA</b>		<b>45.212</b>	<b>4.724</b>	<b>49.936</b>
11	DKI Jakarta	-	-	-
12	Jawa Barat	14.232	1.215	15.447
13	Jawa Tengah	16.869	1.356	18.225
14	D.I. Yogyakarta	1.843	105	1.948
15	Jawa Timur	8.751	955	9.706
16	Banten	1.574	18	1.592
<b>JAWA</b>		<b>43.269</b>	<b>3.649</b>	<b>46.918</b>
17	Bali	808	50	858
18	Nusa Tenggara Barat	359	89	448
19	Nusa Tenggara Timur	433	23	456
<b>BALI &amp; NUSA TENGGARA</b>		<b>1.600</b>	<b>162</b>	<b>1.762</b>
20	Kalimantan Barat	613	60	673
21	Kalimantan Tengah	325	59	384
22	Kalimantan Selatan	738	72	810
23	Kalimantan Timur	1.316	107	1.423
<b>KALIMANTAN</b>		<b>2.992</b>	<b>298</b>	<b>3.290</b>
24	Sulawesi Utara	473	82	555
25	Sulawesi Tengah	386	16	402
26	Sulawesi Selatan	2.200	329	2.529
27	Sulawesi Tenggara	316	23	339
28	Gorontalo	43	8	51
29	Sulawesi Barat	274	41	315
<b>SULAWESI</b>		<b>3.692</b>	<b>499</b>	<b>4.191</b>
30	Maluku	72	12	84
31	Maluku Utara	166	0	166
32	Papua Barat	249	7	256
33	Papua	702	57	759
<b>MALUKU &amp; PAPUA</b>		<b>1.189</b>	<b>76</b>	<b>1.265</b>
<b>INDONESIA</b>		<b>97.954</b>	<b>9.408</b>	<b>107.362</b>

**Hasil Per Hektar Cabe Besar 2007**  
*Yield Per Hectare of Chili 2007*

<b>Produksi Habis Januari-Desember Demolished Production January-December (Ton)</b>	<b>Produksi Belum Habis Januari-Desember Undemolished Production January-December (Ton)</b>	<b>Produksi Januari-Desember Production January-December (Ton)</b>	<b>Hasil Per Hektar Yield Per Hectare (Ton/Ha)</b>
(5)	(6)	(7)	(8)
13.204	13.218	26.422	4,70
76.813	36.030	112.843	8,53
13.994	17.793	31.787	5,28
3.878	4.259	8.137	3,60
9.103	8.638	17.741	5,32
4.878	5.961	10.839	1,88
22.675	10.270	32.945	4,02
8.581	6.648	15.229	3,15
841	1.271	2.112	5,65
1.346	767	2.113	7,24
<b>155.313</b>	<b>104.855</b>	<b>260.168</b>	<b>5,21</b>
-	-	-	-
109.482	75.282	184.764	11,96
40.973	50.177	91.150	5,00
5.592	4.819	10.411	5,34
32.385	41.391	73.776	7,60
3.448	2.828	6.276	3,94
<b>191.880</b>	<b>174.497</b>	<b>366.377</b>	<b>7,81</b>
3.094	3.856	6.950	8,10
847	3.397	4.244	9,47
1.331	1.565	2.896	6,35
<b>5.272</b>	<b>8.818</b>	<b>14.090</b>	<b>8,00</b>
1.167	1.047	2.214	3,29
807	556	1.363	3,55
1.496	1.900	3.396	4,19
4.021	1.759	5.780	4,06
<b>7.491</b>	<b>5.262</b>	<b>12.753</b>	<b>3,88</b>
1.799	2.383	4.182	7,53
866	600	1.466	3,65
5.329	5.773	11.102	4,39
347	583	930	2,74
66	135	201	3,93
791	853	1.644	5,22
<b>9.198</b>	<b>10.327</b>	<b>19.525</b>	<b>4,66</b>
268	191	459	5,46
387	0	387	2,33
792	294	1.086	4,24
1.285	697	1.982	2,61
<b>2.732</b>	<b>1.182</b>	<b>3.914</b>	<b>3,09</b>
<b>371.886</b>	<b>304.941</b>	<b>676.827</b>	<b>6,30</b>

**Tabel 1.13. Luas Panen, Produksi dan Table** *Harvested Area, Production and*

PROPINSI PROVINCE		Luas Panen Habis Januari-Desember <i>Demolished Harvested Area</i> <i>January-December</i> (Ha)	Luas Panen Belum Habis Desember <i>Undemolished Harvested Area</i> <i>in December</i> (Ha)	Luas Panen Januari-Desember <i>Harvested Area</i> <i>January-December</i> (Ha)
(1)	(2)	(3)	(4)	
1	Nanggroe Aceh Darussalam	2.146	294	2.440
2	Sumatera Utara	2.445	173	2.618
3	Sumatera Barat	693	122	815
4	Riau	913	163	1.076
5	Jambi	825	142	967
6	Sumatera Selatan	1.169	178	1.347
7	Bengkulu	1.838	209	2.047
8	Lampung	1.479	355	1.834
9	Kep. Bangka Belitung	686	81	767
10	Kepulauan Riau	285	10	295
	<b>SUMATERA</b>	<b>12.479</b>	<b>1.727</b>	<b>14.206</b>
11	DKI Jakarta	2	0	2
12	Jawa Barat	5.962	661	6.623
13	Jawa Tengah	11.714	1.116	12.830
14	D.I. Yogyakarta	442	107	549
15	Jawa Timur	31.715	3.745	35.460
16	Banten	579	31	610
	<b>JAWA</b>	<b>50.414</b>	<b>5.660</b>	<b>56.074</b>
17	Bali	2.165	383	2.548
18	Nusa Tenggara Barat	4.976	2.360	7.336
19	Nusa Tenggara Timur	709	86	795
	<b>BALI &amp; NUSA TENGGARA</b>	<b>7.850</b>	<b>2.829</b>	<b>10.679</b>
20	Kalimantan Barat	1.077	208	1.285
21	Kalimantan Tengah	901	155	1.056
22	Kalimantan Selatan	588	134	722
23	Kalimantan Timur	1.645	206	1.851
	<b>KALIMANTAN</b>	<b>4.211</b>	<b>703</b>	<b>4.914</b>
24	Sulawesi Utara	1.020	206	1.226
25	Sulawesi Tengah	842	84	926
26	Sulawesi Selatan	3.225	384	3.609
27	Sulawesi Tenggara	463	26	489
28	Gorontalo	1.283	616	1.899
29	Sulawesi Barat	425	34	459
	<b>SULAWESI</b>	<b>7.258</b>	<b>1.350</b>	<b>8.608</b>
30	Maluku	280	36	316
31	Maluku Utara	239	0	239
32	Papua Barat	158	11	169
33	Papua	1.382	99	1.481
	<b>MALUKU &amp; PAPUA</b>	<b>2.059</b>	<b>146</b>	<b>2.205</b>
	<b>INDONESIA</b>	<b>84.271</b>	<b>12.415</b>	<b>96.686</b>

**Hasil Per Hektar Cabe Rawit 2007**  
*Yield Per Hectare of Small Chili 2007*

<b>Produksi Habis Januari-Desember Demolished Production January-December (Ton)</b>	<b>Produksi Belum Habis Januari-Desember Undemolished Production January-December (Ton)</b>	<b>Produksi Januari-Desember Production January-December (Ton)</b>	<b>Hasil Per Hektar Yield Per Hectare (Ton/Ha)</b>
(5)	(6)	(7)	(8)
5.049	6.158	11.207	4,59
12.220	5.321	17.541	6,70
1.010	1.816	2.826	3,47
1.468	2.553	4.021	3,74
1.077	1.736	2.813	2,91
1.856	1.704	3.560	2,64
3.208	1.771	4.979	2,43
2.999	4.394	7.393	4,03
1.175	1.744	2.919	3,81
981	666	1.647	5,58
<b>31.043</b>	<b>27.863</b>	<b>58.906</b>	<b>4,15</b>
4	0	4	2,00
38.677	41.036	79.713	12,04
16.040	32.771	48.811	3,80
428	1.397	1.825	3,32
44.200	96.352	140.552	3,96
1.108	2.002	3.110	5,10
<b>100.457</b>	<b>173.558</b>	<b>274.015</b>	<b>4,89</b>
4.057	10.620	14.677	5,76
8.705	28.288	36.993	5,04
1.506	2.417	3.923	4,93
<b>14.268</b>	<b>41.325</b>	<b>55.593</b>	<b>5,21</b>
1.704	2.536	4.240	3,30
1.741	1.737	3.478	3,29
1.439	4.687	6.126	8,48
4.339	3.389	7.728	4,17
<b>9.223</b>	<b>12.349</b>	<b>21.572</b>	<b>4,39</b>
2.378	3.282	5.660	4,62
1.931	1.995	3.926	4,24
3.280	5.441	8.721	2,42
493	996	1.489	3,05
1.868	8.155	10.023	5,28
1.231	1.135	2.366	5,15
<b>11.181</b>	<b>21.004</b>	<b>32.185</b>	<b>3,74</b>
791	1.117	1.908	6,04
554	0	554	2,32
419	159	578	3,42
3.686	2.968	6.654	4,49
<b>5.450</b>	<b>4.244</b>	<b>9.694</b>	<b>4,40</b>
<b>171.622</b>	<b>280.343</b>	<b>451.965</b>	<b>4,67</b>

**Tabel 1.14. Luas Panen, Produksi dan  
Table 1.14. Harvested Area, Production and**

PROPINSI PROVINCE		Luas Panen Habis Januari-Desember <i>Demolished Harvested Area January-December</i> (M2)	Luas Panen Belum Habis Desember <i>Undemolished Harvested Area in December</i> (M2)	Luas Panen Januari-Desember <i>Harvested Area January-December</i> (M2)
(1)	(2)	(3)	(4)	
1	Nanggroe Aceh Darussalam	700	0	700
2	Sumatera Utara	-	-	-
3	Sumatera Barat	-	-	-
4	Riau	-	-	-
5	Jambi	-	-	-
6	Sumatera Selatan	-	-	-
7	Bengkulu	-	-	-
8	Lampung	5.178	236	5.414
9	Kep. Bangka Belitung	-	-	-
10	Kepulauan Riau	-	-	-
	<b>SUMATERA</b>	<b>5.878</b>	<b>236</b>	<b>6.114</b>
11	DKI Jakarta	-	-	-
12	Jawa Barat	1.826.765	58.465	1.885.230
13	Jawa Tengah	44.854	17.739	62.593
14	D.I. Yogyakarta	65.909	11.782	77.691
15	Jawa Timur	1.739.006	2.462	1.741.468
16	Banten	299	3	302
	<b>JAWA</b>	<b>3.676.833</b>	<b>90.451</b>	<b>3.767.284</b>
17	Bali	-	-	-
18	Nusa Tenggara Barat	-	-	-
19	Nusa Tenggara Timur	-	-	-
	<b>BALI &amp; NUSA TENGGARA</b>	<b>-</b>	<b>-</b>	<b>-</b>
20	Kalimantan Barat	-	-	-
21	Kalimantan Tengah	50	80	130
22	Kalimantan Selatan	235	0	235
23	Kalimantan Timur	40	0	40
	<b>KALIMANTAN</b>	<b>325</b>	<b>80</b>	<b>405</b>
24	Sulawesi Utara	-	-	-
25	Sulawesi Tengah	-	-	-
26	Sulawesi Selatan	62	0	62
27	Sulawesi Tenggara	-	-	-
28	Gorontalo	-	-	-
29	Sulawesi Barat	-	-	-
	<b>SULAWESI</b>	<b>62</b>	<b>0</b>	<b>62</b>
30	Maluku	-	-	-
31	Maluku Utara	-	-	-
32	Papua Barat	-	-	-
33	Papua	-	-	-
	<b>MALUKU &amp; PAPUA</b>	<b>-</b>	<b>-</b>	<b>-</b>
	<b>INDONESIA</b>	<b>3.683.098</b>	<b>90.767</b>	<b>3.773.865</b>

**Hasil Per M2 Jamur 2007**  
*Yield Per Per Metric of Mushroom 2007*

<b>Produksi Habis Januari-Desember Demolished Production January-December (Kg)</b>	<b>Produksi Belum Habis Januari-Desember Undemolished Production January-December (Kg)</b>	<b>Produksi Januari-Desember Production January-December (Kg)</b>	<b>Hasil Per Hektar Yield Per Hectare (Kg/M2)</b>
(5)	(6)	(7)	(8)
14.500	0	14.500	20,71
-	-	-	-
-	-	-	-
-	-	-	-
-	-	-	-
-	-	-	-
101.200	31.500	132.700	24,51
-	-	-	-
-	-	-	-
<b>115.700</b>	<b>31.500</b>	<b>147.200</b>	<b>24,08</b>
-	-	-	-
15.578.159	10.001.341	25.579.500	13,57
451.200	2.790.300	3.241.500	51,79
339.400	635.700	975.100	12,55
11.373.200	6.921.800	18.295.000	10,51
1.655	94	1.749	5,79
<b>27.743.614</b>	<b>20.349.235</b>	<b>48.092.849</b>	<b>12,77</b>
-	-	-	-
-	-	-	-
-	-	-	-
-	-	-	-
600	1.100	1.700	13,08
141	827	968	4,12
240	240	480	12,00
<b>981</b>	<b>2.167</b>	<b>3.148</b>	<b>7,77</b>
-	-	-	-
-	-	-	-
3.341	159	3.500	56,45
-	-	-	-
-	-	-	-
-	-	-	-
<b>3.341</b>	<b>159</b>	<b>3.500</b>	<b>56,45</b>
-	-	-	-
-	-	-	-
-	-	-	-
-	-	-	-
<b>27.863.636</b>	<b>20.383.061</b>	<b>48.246.697</b>	<b>12,78</b>

Tabel 1.15. Luas Panen, Produksi dan  
Table 1.15. *Harvested Area, Production and*

PROPINSI PROVINCE		Luas Panen Habis Januari-Desember <i>Demolished Harvested Area</i> <i>January-December</i> (Ha)	Luas Panen Belum Habis Desember <i>Undemolished Harvested Area</i> <i>in December</i> (Ha)	Luas Panen Januari-Desember <i>Harvested Area</i> <i>January-December</i> (Ha)
(1)		(2)	(3)	(4)
1	Nanggroe Aceh Darussalam	1.311	109	1.420
2	Sumatera Utara	3.882	174	4.056
3	Sumatera Barat	1.356	158	1.514
4	Riau	105	8	113
5	Jambi	1.698	101	1.799
6	Sumatera Selatan	1.932	193	2.125
7	Bengkulu	3.650	143	3.793
8	Lampung	1.988	171	2.159
9	Kep. Bangka Belitung	32	14	46
10	Kepulauan Riau	34	1	35
<b>SUMATERA</b>		<b>15.988</b>	<b>1.072</b>	<b>17.060</b>
11	DKI Jakarta	0	0	0
12	Jawa Barat	10.415	511	10.926
13	Jawa Tengah	3.242	170	3.412
14	D.I. Yogyakarta	98	9	107
15	Jawa Timur	3.042	258	3.300
16	Banten	593	8	601
<b>JAWA</b>		<b>17.390</b>	<b>956</b>	<b>18.346</b>
17	Bali	715	43	758
18	Nusa Tenggara Barat	908	94	1.002
19	Nusa Tenggara Timur	608	25	633
<b>BALI &amp; NUSA TENGGARA</b>		<b>2.231</b>	<b>162</b>	<b>2.393</b>
20	Kalimantan Barat	405	26	431
21	Kalimantan Tengah	582	76	658
22	Kalimantan Selatan	466	53	519
23	Kalimantan Timur	1.412	88	1.500
<b>KALIMANTAN</b>		<b>2.865</b>	<b>243</b>	<b>3.108</b>
24	Sulawesi Utara	2.029	230	2.259
25	Sulawesi Tengah	1.103	66	1.169
26	Sulawesi Selatan	3.182	245	3.427
27	Sulawesi Tenggara	1.012	25	1.037
28	Gorontalo	420	37	457
29	Sulawesi Barat	328	25	353
<b>SULAWESI</b>		<b>8.074</b>	<b>628</b>	<b>8.702</b>
30	Maluku	273	33	306
31	Maluku Utara	134	0	134
32	Papua Barat	332	18	350
33	Papua	1.056	68	1.124
<b>MALUKU &amp; PAPUA</b>		<b>1.795</b>	<b>119</b>	<b>1.914</b>
<b>INDONESIA</b>		<b>48.343</b>	<b>3.180</b>	<b>51.523</b>



**Hasil Per Hektar Tomat 2007**  
*Yield Per Hectare of Tomatoes 2007*

<b>Produksi Habis Januari-Desember Demolished Production January-December (Ton)</b>	<b>Produksi Belum Habis Januari-Desember Undemolished Production January-December (Ton)</b>	<b>Produksi Januari-Desember Production January-December (Ton)</b>	<b>Hasil Per Hektar Yield Per Hectare (Ton/Ha)</b>
(5)	(6)	(7)	(8)
6.080	4.562	10.642	7,49
53.326	23.373	76.699	18,91
13.263	12.314	25.577	16,89
438	338	776	6,87
5.380	5.087	10.467	5,82
6.405	5.961	12.366	5,82
16.210	7.000	23.210	6,12
9.148	5.713	14.861	6,88
41	126	167	3,63
258	128	386	11,03
<b>110.549</b>	<b>64.602</b>	<b>175.151</b>	<b>10,27</b>
0	0	0	0,00
194.976	72.244	267.220	24,46
24.902	15.892	40.794	11,96
438	730	1.168	10,91
17.531	15.706	33.237	10,07
3.320	1.829	5.149	8,57
<b>241.167</b>	<b>106.401</b>	<b>347.568</b>	<b>18,95</b>
4.565	4.804	9.369	12,36
3.150	6.890	10.040	10,02
3.842	3.391	7.233	11,43
<b>11.557</b>	<b>15.085</b>	<b>26.642</b>	<b>11,13</b>
857	575	1.432	3,32
1.219	719	1.938	2,94
2.264	1.652	3.916	7,55
8.731	6.303	15.034	10,02
<b>13.071</b>	<b>9.249</b>	<b>22.320</b>	<b>7,18</b>
16.980	9.339	26.319	11,65
2.317	1.295	3.612	3,09
6.840	6.159	12.999	3,79
2.907	2.351	5.258	5,07
823	1.191	2.014	4,41
1.383	1.868	3.251	9,21
<b>31.250</b>	<b>22.203</b>	<b>53.453</b>	<b>6,14</b>
773	962	1.735	5,67
608	0	608	4,54
1.559	584	2.143	6,12
3.606	2.248	5.854	5,21
<b>6.546</b>	<b>3.794</b>	<b>10.340</b>	<b>5,40</b>
<b>414.140</b>	<b>221.334</b>	<b>635.474</b>	<b>12,33</b>

**Tabel 1.16. Luas Panen, Produksi dan Table 1.16. Harvested Area, Production and**

PROPINSI PROVINCE		Luas Panen Habis Januari-Desember <i>Demolished Harvested Area January-December</i> (Ha)	Luas Panen Belum Habis Desember <i>Undemolished Harvested Area in December</i> (Ha)	Luas Panen Januari-Desember <i>Harvested Area January-December</i> (Ha)
(1)	(2)	(3)	(4)	
1	Nanggroe Aceh Darussalam	1.447	129	1.576
2	Sumatera Utara	3.920	326	4.246
3	Sumatera Barat	1.745	269	2.014
4	Riau	1.496	193	1.689
5	Jambi	1.096	138	1.234
6	Sumatera Selatan	2.632	319	2.951
7	Bengkulu	3.209	192	3.401
8	Lampung	2.828	397	3.225
9	Kep. Bangka Belitung	607	81	688
10	Kepulauan Riau	210	10	220
	<b>SUMATERA</b>	<b>19.190</b>	<b>2.054</b>	<b>21.244</b>
11	DKI Jakarta	13	1	14
12	Jawa Barat	4.341	416	4.757
13	Jawa Tengah	2.357	186	2.543
14	D.I. Yogyakarta	155	17	172
15	Jawa Timur	2.948	234	3.182
16	Banten	1.104	20	1.124
	<b>JAWA</b>	<b>10.918</b>	<b>874</b>	<b>11.792</b>
17	Bali	54	14	68
18	Nusa Tenggara Barat	336	42	378
19	Nusa Tenggara Timur	767	64	831
	<b>BALI &amp; NUSA TENGGARA</b>	<b>1.157</b>	<b>120</b>	<b>1.277</b>
20	Kalimantan Barat	1.344	206	1.550
21	Kalimantan Tengah	1.156	157	1.313
22	Kalimantan Selatan	954	125	1.079
23	Kalimantan Timur	1.855	209	2.064
	<b>KALIMANTAN</b>	<b>5.309</b>	<b>697</b>	<b>6.006</b>
24	Sulawesi Utara	749	160	909
25	Sulawesi Tengah	597	16	613
26	Sulawesi Selatan	2.040	294	2.334
27	Sulawesi Tenggara	935	35	970
28	Gorontalo	184	40	224
29	Sulawesi Barat	287	316	603
	<b>SULAWESI</b>	<b>4.792</b>	<b>861</b>	<b>5.653</b>
30	Maluku	262	45	307
31	Maluku Utara	288	0	288
32	Papua Barat	209	13	222
33	Papua	740	60	800
	<b>MALUKU &amp; PAPUA</b>	<b>1.499</b>	<b>118</b>	<b>1.617</b>
	<b>INDONESIA</b>	<b>42.865</b>	<b>4.724</b>	<b>47.589</b>

**Hasil Per Hektar Terung 2007**  
**Yield Per Hectare of Egg Plant/Aubergin 2007**

<b>Produksi Habis Januari-Desember Demolished Production January-December (Ton)</b>	<b>Produksi Belum Habis Januari-Desember Undemolished Production January-December (Ton)</b>	<b>Produksi Januari-Desember Production January-December (Ton)</b>	<b>Hasil Per Hektar Yield Per Hectare (Ton/Ha)</b>
(5)	(6)	(7)	(8)
5.183	5.513	10.696	6,79
23.055	16.806	39.861	9,39
6.477	12.646	19.123	9,50
7.528	8.585	16.113	9,54
3.332	3.989	7.321	5,93
9.269	11.059	20.328	6,89
11.416	7.630	19.046	5,60
8.145	8.079	16.224	5,03
2.519	3.324	5.843	8,49
1.233	661	1.894	8,61
<b>78.157</b>	<b>78.292</b>	<b>156.449</b>	<b>7,36</b>
54	23	77	5,52
39.896	35.198	75.094	15,79
12.019	12.906	24.925	9,80
629	1.426	2.055	11,95
13.703	16.541	30.244	9,50
5.920	5.841	11.761	10,46
<b>72.221</b>	<b>71.935</b>	<b>144.156</b>	<b>12,22</b>
125	506	631	9,28
1.120	3.511	4.631	12,25
3.724	5.367	9.091	10,94
<b>4.969</b>	<b>9.384</b>	<b>14.353</b>	<b>11,24</b>
3.018	3.384	6.402	4,13
2.222	2.545	4.767	3,63
3.866	4.644	8.510	7,89
7.893	6.869	14.762	7,15
<b>16.999</b>	<b>17.442</b>	<b>34.441</b>	<b>5,73</b>
3.342	7.758	11.100	12,21
1.058	443	1.501	2,45
2.941	4.108	7.049	3,02
3.631	3.985	7.616	7,85
259	811	1.070	4,78
1.335	1.916	3.251	5,39
<b>12.566</b>	<b>19.021</b>	<b>31.587</b>	<b>5,59</b>
924	1.329	2.253	7,34
1.988	0	1.988	6,90
652	354	1.006	4,53
2.462	2.151	4.613	5,77
<b>6.026</b>	<b>3.834</b>	<b>9.860</b>	<b>6,10</b>
<b>190.938</b>	<b>199.908</b>	<b>390.846</b>	<b>8,21</b>

**Tabel 1.17. Luas Panen, Produksi dan Table 1.17. Harvested Area, Production and**

PROPINSI PROVINCE		Luas Panen Habis Januari-Desember <i>Demolished Harvested Area January-December</i> (Ha)	Luas Panen Belum Habis Desember <i>Undemolished Harvested Area in December</i> (Ha)	Luas Panen Januari-Desember <i>Harvested Area January-December</i> (Ha)
(1)	(2)	(3)	(4)	
1	Nanggroe Aceh Darussalam	360	31	391
2	Sumatera Utara	3.237	61	3.298
3	Sumatera Barat	1.685	174	1.859
4	Riau	88	4	92
5	Jambi	569	56	625
6	Sumatera Selatan	1.131	87	1.218
7	Bengkulu	3.390	177	3.567
8	Lampung	1.068	208	1.276
9	Kep. Bangka Belitung	44	5	49
10	Kepulauan Riau	85	3	88
	<b>SUMATERA</b>	<b>11.657</b>	<b>806</b>	<b>12.463</b>
11	DKI Jakarta	-	-	-
12	Jawa Barat	6.367	497	6.864
13	Jawa Tengah	3.206	159	3.365
14	D.I. Yogyakarta	69	8	77
15	Jawa Timur	1.449	148	1.597
16	Banten	171	3	174
	<b>JAWA</b>	<b>11.262</b>	<b>815</b>	<b>12.077</b>
17	Bali	835	30	865
18	Nusa Tenggara Barat	95	10	105
19	Nusa Tenggara Timur	390	17	407
	<b>BALI &amp; NUSA TENGGARA</b>	<b>1.320</b>	<b>57</b>	<b>1.377</b>
20	Kalimantan Barat	484	33	517
21	Kalimantan Tengah	251	50	301
22	Kalimantan Selatan	372	30	402
23	Kalimantan Timur	1.183	79	1.262
	<b>KALIMANTAN</b>	<b>2.290</b>	<b>192</b>	<b>2.482</b>
24	Sulawesi Utara	226	10	236
25	Sulawesi Tengah	93	3	96
26	Sulawesi Selatan	1.083	65	1.148
27	Sulawesi Tenggara	213	1	214
28	Gorontalo	3	0	3
29	Sulawesi Barat	9	0	9
	<b>SULAWESI</b>	<b>1.627</b>	<b>79</b>	<b>1.706</b>
30	Maluku	134	16	150
31	Maluku Utara	105	0	105
32	Papua Barat	223	12	235
33	Papua	681	54	735
	<b>MALUKU &amp; PAPUA</b>	<b>1.143</b>	<b>82</b>	<b>1.225</b>
	<b>INDONESIA</b>	<b>29.299</b>	<b>2.031</b>	<b>31.330</b>

**Hasil Per Hektar Buncis 2007**  
*Yield Per Hectare of French Beans 2007*

<b>Produksi Habis Januari-Desember Demolished Production January-December (Ton)</b>	<b>Produksi Belum Habis Januari-Desember Undemolished Production January-December (Ton)</b>	<b>Produksi Januari-Desember Production January-December (Ton)</b>	<b>Hasil Per Hektar Yield Per Hectare (Ton/Ha)</b>
(5)	(6)	(7)	(8)
1.172	759	1.931	4,94
26.959	5.859	32.818	9,95
6.751	7.920	14.671	7,89
727	349	1.076	11,69
2.506	3.179	5.685	9,10
3.334	2.443	5.777	4,74
13.836	3.874	17.710	4,97
5.584	2.584	8.168	6,40
161	173	334	6,82
481	216	697	7,92
<b>61.511</b>	<b>27.356</b>	<b>88.867</b>	<b>7,13</b>
-	-	-	-
62.134	34.452	96.586	14,07
13.748	10.135	23.883	7,10
117	253	370	4,81
7.408	6.018	13.426	8,41
452	787	1.239	7,12
<b>83.859</b>	<b>51.645</b>	<b>135.504</b>	<b>11,22</b>
3.553	5.132	8.685	10,04
161	1.027	1.188	11,32
1.142	931	2.073	5,09
<b>4.856</b>	<b>7.090</b>	<b>11.946</b>	<b>8,68</b>
878	816	1.694	3,28
550	446	996	3,31
1.601	1.469	3.070	7,64
4.986	2.940	7.926	6,28
<b>8.015</b>	<b>5.671</b>	<b>13.686</b>	<b>5,51</b>
1.183	616	1.799	7,62
108	145	254	2,64
5.274	3.312	8.586	7,48
249	279	528	2,47
2	4	6	2,10
18	15	33	3,67
<b>6.834</b>	<b>4.372</b>	<b>11.206</b>	<b>6,57</b>
369	316	685	4,57
145	0	145	1,38
457	217	674	2,87
2.255	1.822	4.077	5,55
<b>3.226</b>	<b>2.355</b>	<b>5.581</b>	<b>4,56</b>
<b>168.301</b>	<b>98.489</b>	<b>266.790</b>	<b>8,52</b>

**Tabel 1.18. Luas Panen, Produksi dan Table 1.18. Harvested Area, Production and**

PROPINSI PROVINCE		Luas Panen Habis Januari-Desember <i>Demolished Harvested Area January-December</i> (Ha)	Luas Panen Belum Habis Desember <i>Undemolished Harvested Area in December</i> (Ha)	Luas Panen Januari-Desember <i>Harvested Area January-December</i> (Ha)
(1)	(2)	(3)	(4)	
1	Nanggroe Aceh Darussalam	2.316	86	2.402
2	Sumatera Utara	3.741	248	3.989
3	Sumatera Barat	1.945	110	2.055
4	Riau	2.190	185	2.375
5	Jambi	1.331	90	1.421
6	Sumatera Selatan	2.624	254	2.878
7	Bengkulu	3.061	144	3.205
8	Lampung	2.549	242	2.791
9	Kep. Bangka Belitung	633	60	693
10	Kepulauan Riau	554	13	567
	<b>SUMATERA</b>	<b>20.944</b>	<b>1.432</b>	<b>22.376</b>
11	DKI Jakarta	58	1	59
12	Jawa Barat	12.018	733	12.751
13	Jawa Tengah	2.350	127	2.477
14	D.I. Yogyakarta	124	8	132
15	Jawa Timur	2.386	154	2.540
16	Banten	3.522	102	3.624
	<b>JAWA</b>	<b>20.458</b>	<b>1.125</b>	<b>21.583</b>
17	Bali	418	23	441
18	Nusa Tenggara Barat	380	50	430
19	Nusa Tenggara Timur	503	12	515
	<b>BALI &amp; NUSA TENGGARA</b>	<b>1.301</b>	<b>85</b>	<b>1.386</b>
20	Kalimantan Barat	2.132	239	2.371
21	Kalimantan Tengah	1.042	145	1.187
22	Kalimantan Selatan	690	52	742
23	Kalimantan Timur	2.129	139	2.268
	<b>KALIMANTAN</b>	<b>5.993</b>	<b>575</b>	<b>6.568</b>
24	Sulawesi Utara	526	43	569
25	Sulawesi Tengah	492	4	496
26	Sulawesi Selatan	1.084	54	1.138
27	Sulawesi Tenggara	513	23	536
28	Gorontalo	81	7	88
29	Sulawesi Barat	177	154	331
	<b>SULAWESI</b>	<b>2.873</b>	<b>285</b>	<b>3.158</b>
30	Maluku	276	28	304
31	Maluku Utara	273	0	273
32	Papua Barat	280	14	294
33	Papua	663	29	692
	<b>MALUKU &amp; PAPUA</b>	<b>1.492</b>	<b>71</b>	<b>1.563</b>
	<b>INDONESIA</b>	<b>53.061</b>	<b>3.573</b>	<b>56.634</b>

**Hasil Per Hektar Ketimun 2007**  
**Yield Per Hectare of Cucumber 2007**

<b>Produksi Habis Januari-Desember Demolished Production January-December (Ton)</b>	<b>Produksi Belum Habis Januari-Desember Undemolished Production January-December (Ton)</b>	<b>Produksi Januari-Desember Production January-December (Ton)</b>	<b>Hasil Per Hektar Yield Per Hectare (Ton/Ha)</b>
(5)	(6)	(7)	(8)
10.105	6.816	16.921	7,04
34.628	23.372	58.000	14,54
9.117	7.788	16.905	8,23
13.478	9.851	23.329	9,82
4.652	3.736	8.388	5,90
8.472	7.187	15.659	5,44
26.126	7.816	33.942	10,59
11.850	6.087	17.937	6,43
4.187	4.316	8.503	12,27
4.904	2.206	7.110	12,54
<b>127.519</b>	<b>79.175</b>	<b>206.694</b>	<b>9,24</b>
396	26	422	7,16
136.403	74.589	210.992	16,55
12.695	7.870	20.565	8,30
566	455	1.021	7,74
15.758	16.774	32.532	12,81
20.158	10.070	30.228	8,34
<b>185.976</b>	<b>109.784</b>	<b>295.760</b>	<b>13,70</b>
1.818	1.939	3.757	8,52
1.711	5.755	7.466	17,36
3.025	2.296	5.321	10,33
<b>6.554</b>	<b>9.990</b>	<b>16.544</b>	<b>11,94</b>
7.321	5.123	12.444	5,25
2.601	1.584	4.185	3,53
3.620	2.820	6.440	8,68
11.165	7.602	18.767	8,27
<b>24.707</b>	<b>17.129</b>	<b>41.836</b>	<b>6,37</b>
3.455	2.826	6.281	11,04
1.128	283	1.411	2,84
1.617	1.308	2.925	2,57
971	1.342	2.313	4,32
95	163	258	2,93
273	438	711	2,15
<b>7.539</b>	<b>6.360</b>	<b>13.899</b>	<b>4,40</b>
863	1.023	1.886	6,20
403	0	403	1,48
828	470	1.298	4,42
1.388	1.498	2.886	4,17
<b>3.482</b>	<b>2.991</b>	<b>6.473</b>	<b>4,14</b>
<b>355.777</b>	<b>225.429</b>	<b>581.206</b>	<b>10,26</b>

**Tabel 1.19. Luas Panen, Produksi dan**  
**Table 1.19. Harvested Area, Production and**

<b>PROPINSI</b> <b>PROVINCE</b>		<b>Luas Panen Habis</b> <b>Januari-Desember</b> <i>Demolished Harvested Area</i> <i>January-December</i> <b>(Ha)</b>	<b>Luas Panen Belum Habis</b> <b>Desember</b> <i>Undemolished Harvested Area</i> <i>in December</i> <b>(Ha)</b>	<b>Luas Panen</b> <b>Januari-Desember</b> <i>Harvested Area</i> <i>January-December</i> <b>(Ha)</b>
(1)		(2)	(3)	(4)
1	Nanggroe Aceh Darussalam	287	32	319
2	Sumatera Utara	370	8	378
3	Sumatera Barat	104	30	134
4	Riau	149	18	167
5	Jambi	81	21	102
6	Sumatera Selatan	115	26	141
7	Bengkulu	1.207	123	1.330
8	Lampung	269	130	399
9	Kep. Bangka Belitung	11	0	11
10	Kepulauan Riau	7	1	8
	<b>SUMATERA</b>	<b>2.600</b>	<b>389</b>	<b>2.989</b>
11	DKI Jakarta	-	-	-
12	Jawa Barat	1.198	896	2.094
13	Jawa Tengah	274	139	413
14	D.I. Yogyakarta	37	5	42
15	Jawa Timur	336	155	491
16	Banten	131	9	140
	<b>JAWA</b>	<b>1.976</b>	<b>1.204</b>	<b>3.180</b>
17	Bali	37	31	68
18	Nusa Tenggara Barat	32	36	68
19	Nusa Tenggara Timur	783	31	814
	<b>BALI &amp; NUSA TENGGARA</b>	<b>852</b>	<b>98</b>	<b>950</b>
20	Kalimantan Barat	236	49	285
21	Kalimantan Tengah	192	28	220
22	Kalimantan Selatan	380	28	408
23	Kalimantan Timur	448	37	485
	<b>KALIMANTAN</b>	<b>1.256</b>	<b>142</b>	<b>1.398</b>
24	Sulawesi Utara	217	24	241
25	Sulawesi Tengah	216	1	217
26	Sulawesi Selatan	717	154	871
27	Sulawesi Tenggara	635	6	641
28	Gorontalo	5	2	7
29	Sulawesi Barat	177	0	177
	<b>SULAWESI</b>	<b>1.967</b>	<b>187</b>	<b>2.154</b>
30	Maluku	38	5	43
31	Maluku Utara	26	0	26
32	Papua Barat	39	1	40
33	Papua	233	6	239
	<b>MALUKU &amp; PAPUA</b>	<b>336</b>	<b>12</b>	<b>348</b>
	<b>INDONESIA</b>	<b>8.987</b>	<b>2.032</b>	<b>11.019</b>



**Hasil Per Hektar Labu Siam 2007**  
*Yield Per Hectare of Pumpkin/Chajota 2007*

<b>Produksi Habis Januari-Desember Demolished Production January-December (Ton)</b>	<b>Produksi Belum Habis Januari-Desember Undemolished Production January-December (Ton)</b>	<b>Produksi Januari-Desember Production January-December (Ton)</b>	<b>Hasil Per Hektar Yield Per Hectare (Ton/Ha)</b>
(5)	(6)	(7)	(8)
970	716	1.686	5,29
3.563	232	3.795	10,04
328	941	1.269	9,47
531	1.009	1.540	9,22
488	1.612	2.100	20,59
805	1.484	2.289	16,24
7.928	5.414	13.342	10,03
3.661	9.783	13.444	33,69
9	52	61	5,58
42	25	67	8,31
<b>18.325</b>	<b>21.268</b>	<b>39.593</b>	<b>13,25</b>
-	-	-	-
15.374	131.846	147.220	70,31
2.138	14.213	16.351	39,59
399	662	1.061	25,25
2.156	9.404	11.560	23,54
891	1.764	2.655	18,97
<b>20.958</b>	<b>157.889</b>	<b>178.847</b>	<b>56,24</b>
290	1.670	1.960	28,82
357	1.105	1.462	21,50
2.189	3.179	5.368	6,59
<b>2.836</b>	<b>5.954</b>	<b>8.790</b>	<b>9,25</b>
517	537	1.054	3,70
847	413	1.260	5,73
1.782	1.627	3.409	8,36
3.117	1.661	4.778	9,85
<b>6.263</b>	<b>4.238</b>	<b>10.501</b>	<b>7,51</b>
2.009	1.574	3.583	14,87
1.350	354	1.704	7,85
1.574	3.240	4.814	5,53
702	1.416	2.118	3,30
7	10	17	2,44
682	1.352	2.034	11,49
<b>6.324</b>	<b>7.946</b>	<b>14.270</b>	<b>6,62</b>
74	142	216	5,02
141	0	141	5,43
73	39	112	2,80
718	868	1.586	6,64
<b>1.006</b>	<b>1.049</b>	<b>2.055</b>	<b>5,91</b>
<b>55.712</b>	<b>198.344</b>	<b>254.056</b>	<b>23,06</b>

**Tabel 1.20. Luas Panen, Produksi dan**  
**Table 1.20. Harvested Area, Production and**

<b>PROPINSI</b> <b>PROVINCE</b>		<b>Luas Panen Habis</b> <b>Januari-Desember</b> <i>Demolished Harvested Area</i> <i>January-December</i> <b>(Ha)</b>	<b>Luas Panen Belum Habis</b> <b>Desember</b> <i>Undemolished Harvested Area</i> <i>in December</i> <b>(Ha)</b>	<b>Luas Panen</b> <b>Januari-Desember</b> <i>Harvested Area</i> <i>January-December</i> <b>(Ha)</b>
(1)		(2)	(3)	(4)
1	Nanggroe Aceh Darussalam	1.626	28	1.654
2	Sumatera Utara	2.412	38	2.450
3	Sumatera Barat	860	58	918
4	Riau	2.181	59	2.240
5	Jambi	882	49	931
6	Sumatera Selatan	1.406	80	1.486
7	Bengkulu	2.388	77	2.465
8	Lampung	1.782	109	1.891
9	Kep. Bangka Belitung	486	14	500
10	Kepulauan Riau	542	11	553
<b>SUMATERA</b>		<b>14.565</b>	<b>523</b>	<b>15.088</b>
11	DKI Jakarta	1.691	3	1.694
12	Jawa Barat	5.913	229	6.142
13	Jawa Tengah	1.844	343	2.187
14	D.I. Yogyakarta	228	18	246
15	Jawa Timur	4.180	136	4.316
16	Banten	1.973	19	1.992
<b>JAWA</b>		<b>15.829</b>	<b>748</b>	<b>16.577</b>
17	Bali	424	125	549
18	Nusa Tenggara Barat	208	111	319
19	Nusa Tenggara Timur	998	70	1.068
<b>BALI &amp; NUSA TENGGARA</b>		<b>1.630</b>	<b>306</b>	<b>1.936</b>
20	Kalimantan Barat	1.378	62	1.440
21	Kalimantan Tengah	968	74	1.042
22	Kalimantan Selatan	601	8	609
23	Kalimantan Timur	2.444	85	2.529
<b>KALIMANTAN</b>		<b>5.391</b>	<b>229</b>	<b>5.620</b>
24	Sulawesi Utara	388	53	441
25	Sulawesi Tengah	698	32	730
26	Sulawesi Selatan	2.335	134	2.469
27	Sulawesi Tenggara	1.034	20	1.054
28	Gorontalo	106	5	111
29	Sulawesi Barat	292	29	321
<b>SULAWESI</b>		<b>4.853</b>	<b>273</b>	<b>5.126</b>
30	Maluku	480	18	498
31	Maluku Utara	437	0	437
32	Papua Barat	428	24	452
33	Papua	1.214	76	1.290
<b>MALUKU &amp; PAPUA</b>		<b>2.559</b>	<b>118</b>	<b>2.677</b>
<b>INDONESIA</b>		<b>44.827</b>	<b>2.197</b>	<b>47.024</b>

**Hasil Per Hektar Kangkung 2007**  
**Yield Per Hectare of Cabbage 2007**

<b>Produksi Habis Januari-Desember Demolished Production January-December (Ton)</b>	<b>Produksi Belum Habis Januari-Desember Undemolished Production January-December (Ton)</b>	<b>Produksi Januari-Desember Production January-December (Ton)</b>	<b>Hasil Per Hektar Yield Per Hectare (Ton/Ha)</b>
(5)	(6)	(7)	(8)
9.040	1.566	10.606	6,41
8.645	1.811	10.456	4,27
2.700	2.063	4.763	5,19
10.016	2.961	12.977	5,79
3.552	1.987	5.539	5,95
5.289	2.403	7.692	5,18
10.828	2.735	13.563	5,50
5.383	2.225	7.608	4,02
2.447	485	2.932	5,86
3.158	1.138	4.296	7,77
<b>61.058</b>	<b>19.374</b>	<b>80.432</b>	<b>5,33</b>
9.435	456	9.891	5,84
60.371	23.362	83.733	13,63
10.006	19.465	29.471	13,48
1.345	632	1.977	8,03
17.724	7.555	25.279	5,86
11.541	1.091	12.632	6,34
<b>110.422</b>	<b>52.561</b>	<b>162.983</b>	<b>9,83</b>
1.967	5.324	7.291	13,28
711	6.566	7.277	22,81
3.317	3.056	6.373	5,97
<b>5.995</b>	<b>14.946</b>	<b>20.941</b>	<b>10,82</b>
4.217	980	5.197	3,61
2.098	555	2.653	2,55
3.905	841	4.746	7,79
15.449	2.518	17.967	7,10
<b>25.669</b>	<b>4.894</b>	<b>30.563</b>	<b>5,44</b>
2.576	5.273	7.849	17,80
3.506	1.428	4.934	6,76
4.245	3.590	7.835	3,17
4.585	2.362	6.947	6,59
353	75	428	3,86
1.176	622	1.798	5,60
<b>16.441</b>	<b>13.350</b>	<b>29.791</b>	<b>5,81</b>
979	597	1.576	3,16
812	0	812	1,86
1.386	560	1.946	4,31
3.665	2.378	6.043	4,68
<b>6.842</b>	<b>3.535</b>	<b>10.377</b>	<b>3,88</b>
<b>226.427</b>	<b>108.660</b>	<b>335.087</b>	<b>7,13</b>

Tabel 1.21. Luas Panen, Produksi dan  
Table 1.21. Harvested Area, Production and

PROPINSI PROVINCE		Luas Panen Habis Januari-Desember <i>Demolished Harvested Area January-December</i> (Ha)	Luas Panen Belum Habis Desember <i>Undemolished Harvested Area in December</i> (Ha)	Luas Panen Januari-Desember <i>Harvested Area January-December</i> (Ha)
(1)	(2)	(3)	(4)	
1	Nanggroe Aceh Darussalam	1.884	15	1.899
2	Sumatera Utara	2.852	55	2.907
3	Sumatera Barat	943	18	961
4	Riau	1.984	42	2.026
5	Jambi	741	27	768
6	Sumatera Selatan	1.443	68	1.511
7	Bengkulu	3.046	148	3.194
8	Lampung	2.072	101	2.173
9	Kep. Bangka Belitung	493	15	508
10	Kepulauan Riau	597	14	611
	<b>SUMATERA</b>	<b>16.055</b>	<b>503</b>	<b>16.558</b>
11	DKI Jakarta	1.160	5	1.165
12	Jawa Barat	5.882	57	5.939
13	Jawa Tengah	2.000	102	2.102
14	D.I. Yogyakarta	371	19	390
15	Jawa Timur	2.268	47	2.315
16	Banten	1.712	4	1.716
	<b>JAWA</b>	<b>13.393</b>	<b>234</b>	<b>13.627</b>
17	Bali	105	6	111
18	Nusa Tenggara Barat	138	28	166
19	Nusa Tenggara Timur	947	22	969
	<b>BALI &amp; NUSA TENGGARA</b>	<b>1.190</b>	<b>56</b>	<b>1.246</b>
20	Kalimantan Barat	1.449	16	1.465
21	Kalimantan Tengah	910	81	991
22	Kalimantan Selatan	701	16	717
23	Kalimantan Timur	2.539	55	2.594
	<b>KALIMANTAN</b>	<b>5.599</b>	<b>168</b>	<b>5.767</b>
24	Sulawesi Utara	411	48	459
25	Sulawesi Tengah	711	28	739
26	Sulawesi Selatan	1.907	97	2.004
27	Sulawesi Tenggara	1.209	16	1.225
28	Gorontalo	94	3	97
29	Sulawesi Barat	318	22	340
	<b>SULAWESI</b>	<b>4.650</b>	<b>214</b>	<b>4.864</b>
30	Maluku	232	2	234
31	Maluku Utara	102	0	102
32	Papua Barat	396	15	411
33	Papua	898	67	965
	<b>MALUKU &amp; PAPUA</b>	<b>1.628</b>	<b>84</b>	<b>1.712</b>
	<b>INDONESIA</b>	<b>42.515</b>	<b>1.259</b>	<b>43.774</b>

**Hasil Per Hektar Bayam 2007**  
*Yield Per Hectare of Spinach/Ind.Amaranth 2007*

<b>Produksi Habis Januari-Desember Demolished Production January-December (Ton)</b>	<b>Produksi Belum Habis Januari-Desember Undemolished Production January-December (Ton)</b>	<b>Produksi Januari-Desember Production January-December (Ton)</b>	<b>Hasil Per Hektar Yield Per Hectare (Ton/Ha)</b>
(5)	(6)	(7)	(8)
3.667	356	4.023	2,12
8.205	837	9.042	3,11
2.216	541	2.757	2,87
4.752	1.207	5.959	2,94
1.210	403	1.613	2,10
1.570	505	2.075	1,37
8.247	1.400	9.647	3,02
2.244	1.212	3.456	1,59
1.151	176	1.327	2,61
1.730	698	2.428	3,97
<b>34.992</b>	<b>7.335</b>	<b>42.327</b>	<b>2,56</b>
4.233	310	4.543	3,90
42.776	3.468	46.244	7,79
4.796	1.370	6.166	2,93
917	420	1.337	3,43
8.670	1.680	10.350	4,47
7.935	449	8.384	4,89
<b>69.327</b>	<b>7.697</b>	<b>77.024</b>	<b>5,65</b>
472	335	807	7,27
328	1.064	1.392	8,39
2.606	1.363	3.969	4,10
<b>3.406</b>	<b>2.762</b>	<b>6.168</b>	<b>4,95</b>
2.283	387	2.670	1,82
1.047	399	1.446	1,46
1.872	483	2.355	3,28
7.638	905	8.543	3,29
<b>12.840</b>	<b>2.174</b>	<b>15.014</b>	<b>2,60</b>
1.034	966	2.000	4,36
1.285	634	1.919	2,60
2.121	1.105	3.226	1,61
1.735	952	2.687	2,19
107	28	135	1,39
913	384	1.297	3,81
<b>7.195</b>	<b>4.069</b>	<b>11.264</b>	<b>2,32</b>
444	120	564	2,41
344	0	344	3,37
591	264	855	2,08
1.235	1.067	2.302	2,39
<b>2.614</b>	<b>1.451</b>	<b>4.065</b>	<b>2,37</b>
<b>130.374</b>	<b>25.488</b>	<b>155.862</b>	<b>3,56</b>

**Tabel 1.22. Luas Panen, Produksi dan**  
**Table 1.22. Harvested Area, Production and**

<b>PROPINSI</b>		<b>Luas Panen Habis</b>	<b>Luas Panen Belum Habis</b>	<b>Luas Panen</b>
<b>PROVINCE</b>		<b>Januari-Desember</b>	<b>Desember</b>	<b>Januari-Desember</b>
		<i>Demolished Harvested Area</i>	<i>Undemolished Harvested Area</i>	<i>Harvested Area</i>
		<i>January-December</i>	<i>in December</i>	<i>January-December</i>
		<b>(Ha)</b>	<b>(Ha)</b>	<b>(Ha)</b>
(1)		(2)	(3)	(4)
1	Nanggroe Aceh Darussalam	20	0	20
2	Sumatera Utara	152	6	158
3	Sumatera Barat	4	1	5
4	Riau	2	1	3
5	Jambi	-	-	-
6	Sumatera Selatan	14	0	14
7	Bengkulu	-	-	-
8	Lampung	38	0	38
9	Kep. Bangka Belitung	-	-	-
10	Kepulauan Riau	-	-	-
	<b>SUMATERA</b>	<b>230</b>	<b>8</b>	<b>238</b>
11	DKI Jakarta	-	-	-
12	Jawa Barat	52	4	56
13	Jawa Tengah	921	0	921
14	D.I. Yogyakarta	715	0	715
15	Jawa Timur	1.165	4	1.169
16	Banten	23	0	23
	<b>JAWA</b>	<b>2.876</b>	<b>8</b>	<b>2.884</b>
17	Bali	38	0	38
18	Nusa Tenggara Barat	19	0	19
19	Nusa Tenggara Timur	85	0	85
	<b>BALI &amp; NUSA TENGGARA</b>	<b>142</b>	<b>0</b>	<b>142</b>
20	Kalimantan Barat	2	0	2
21	Kalimantan Tengah	7	0	7
22	Kalimantan Selatan	-	-	-
23	Kalimantan Timur	35	3	38
	<b>KALIMANTAN</b>	<b>44</b>	<b>3</b>	<b>47</b>
24	Sulawesi Utara	9	3	12
25	Sulawesi Tengah	10	0	10
26	Sulawesi Selatan	166	0	166
27	Sulawesi Tenggara	7	0	7
28	Gorontalo	1	0	1
29	Sulawesi Barat	-	-	-
	<b>SULAWESI</b>	<b>193</b>	<b>3</b>	<b>196</b>
30	Maluku	-	-	-
31	Maluku Utara	-	-	-
32	Papua Barat	12	1	13
33	Papua	107	10	117
	<b>MALUKU &amp; PAPUA</b>	<b>119</b>	<b>11</b>	<b>130</b>
	<b>INDONESIA</b>	<b>3.604</b>	<b>33</b>	<b>3.637</b>

**Hasil Per Hektar Melon 2007**  
*Yield Per Hectare of Melon 2007*

<b>Produksi Habis Januari-Desember Demolished Production January-December (Ton)</b>	<b>Produksi Belum Habis Januari-Desember Undemolished Production January-December (Ton)</b>	<b>Produksi Januari-Desember Production January-December (Ton)</b>	<b>Hasil Per Hektar Yield Per Hectare (Ton/Ha)</b>
(5)	(6)	(7)	(8)
255	70	325	16,25
1.906	779	2.685	16,99
29	3	32	6,40
1	4	5	1,67
-	-	-	-
81	0	81	5,79
0	0	0	0,00
154	0	154	4,04
-	-	-	-
-	-	-	-
<b>2.426</b>	<b>856</b>	<b>3.282</b>	<b>13,79</b>
-	-	-	-
142	527	669	11,95
13.859	44	13.903	15,10
13.274	0	13.274	18,57
24.154	897	25.051	21,43
225	37	262	11,37
<b>51.654</b>	<b>1.505</b>	<b>53.159</b>	<b>18,43</b>
364	0	364	9,58
248	18	266	14,02
519	27	546	6,43
<b>1.131</b>	<b>45</b>	<b>1.176</b>	<b>8,29</b>
2	0	2	0,75
3	3	6	0,86
-	-	-	-
103	24	127	3,34
<b>108</b>	<b>27</b>	<b>135</b>	<b>2,86</b>
23	108	131	10,91
57	11	68	6,82
860	59	919	5,54
11	11	22	3,14
5	0	5	5,00
-	-	-	-
<b>956</b>	<b>189</b>	<b>1.145</b>	<b>5,84</b>
-	-	-	-
-	-	-	-
31	21	52	3,98
460	406	866	7,40
<b>491</b>	<b>427</b>	<b>918</b>	<b>7,06</b>
<b>56.766</b>	<b>3.049</b>	<b>59.815</b>	<b>16,45</b>

**Tabel 1.23. Luas Panen, Produksi dan Table 1.23. Harvested Area, Production and**

PROPINSI PROVINCE		Luas Panen Habis Januari-Desember <i>Demolished Harvested Area</i> <i>January-December</i> (Ha)	Luas Panen Belum Habis Desember <i>Undemolished Harvested Area</i> <i>in December</i> (Ha)	Luas Panen Januari-Desember <i>Harvested Area</i> <i>January-December</i> (Ha)
(1)		(2)	(3)	(4)
1	Nanggroe Aceh Darussalam	1.707	25	1.732
2	Sumatera Utara	2.206	69	2.275
3	Sumatera Barat	1.048	17	1.065
4	Riau	804	95	899
5	Jambi	406	26	432
6	Sumatera Selatan	1.211	30	1.241
7	Bengkulu	1.154	53	1.207
8	Lampung	1.324	27	1.351
9	Kep. Bangka Belitung	368	21	389
10	Kepulauan Riau	38	0	38
	<b>SUMATERA</b>	<b>10.266</b>	<b>363</b>	<b>10.629</b>
11	DKI Jakarta	-	-	-
12	Jawa Barat	1.714	0	1.714
13	Jawa Tengah	4.873	1	4.874
14	D.I. Yogyakarta	647	0	647
15	Jawa Timur	6.241	21	6.262
16	Banten	94	0	94
	<b>JAWA</b>	<b>13.569</b>	<b>22</b>	<b>13.591</b>
17	Bali	1.349	7	1.356
18	Nusa Tenggara Barat	353	0	353
19	Nusa Tenggara Timur	282	0	282
	<b>BALI &amp; NUSA TENGGARA</b>	<b>1.984</b>	<b>7</b>	<b>1.991</b>
20	Kalimantan Barat	431	5	436
21	Kalimantan Tengah	326	49	375
22	Kalimantan Selatan	3.086	5	3.091
23	Kalimantan Timur	623	12	635
	<b>KALIMANTAN</b>	<b>4.466</b>	<b>71</b>	<b>4.537</b>
24	Sulawesi Utara	125	18	143
25	Sulawesi Tengah	95	1	96
26	Sulawesi Selatan	725	1	726
27	Sulawesi Tenggara	179	4	183
28	Gorontalo	11	0	11
29	Sulawesi Barat	3	1	4
	<b>SULAWESI</b>	<b>1.138</b>	<b>25</b>	<b>1.163</b>
30	Maluku	9	0	9
31	Maluku Utara	128	0	128
32	Papua Barat	44	2	46
33	Papua	216	16	232
	<b>MALUKU &amp; PAPUA</b>	<b>397</b>	<b>18</b>	<b>415</b>
	<b>INDONESIA</b>	<b>31.820</b>	<b>506</b>	<b>32.326</b>



**Hasil Per Hektar Semangka 2007**  
**Yield Per Hectare of Water Melon 2007**

<b>Produksi Habis Januari-Desember Demolished Production January-December (Ton)</b>	<b>Produksi Belum Habis Januari-Desember Undemolished Production January-December (Ton)</b>	<b>Produksi Januari-Desember Production January-December (Ton)</b>	<b>Hasil Per Hektar Yield Per Hectare (Ton/Ha)</b>
(5)	(6)	(7)	(8)
19.409	6.090	25.499	14,72
26.975	12.246	39.221	17,24
12.099	1.448	13.547	12,72
5.498	1.842	7.340	8,17
1.793	856	2.649	6,13
5.430	1.933	7.363	5,93
7.839	1.870	9.709	8,04
11.669	1.847	13.516	10,00
1.363	2.083	3.446	8,86
94	51	145	3,81
<b>92.169</b>	<b>30.266</b>	<b>122.435</b>	<b>11,52</b>
-	-	-	-
25.465	1.443	26.908	15,70
70.772	1.421	72.193	14,81
11.410	153	11.563	17,87
74.516	3.516	78.032	12,46
1.480	5	1.485	15,80
<b>183.643</b>	<b>6.538</b>	<b>190.181</b>	<b>13,99</b>
12.768	222	12.990	9,58
1.663	290	1.953	5,53
976	359	1.335	4,73
<b>15.407</b>	<b>871</b>	<b>16.278</b>	<b>8,18</b>
1.363	451	1.814	4,16
1.192	590	1.782	4,75
2.299	990	3.289	1,06
4.567	893	5.460	8,60
<b>9.421</b>	<b>2.924</b>	<b>12.345</b>	<b>2,72</b>
987	698	1.685	11,78
396	72	468	4,88
3.930	564	4.494	6,19
311	184	495	2,70
11	10	21	1,95
3	5	8	1,98
<b>5.638</b>	<b>1.533</b>	<b>7.171</b>	<b>6,17</b>
51	5	56	6,22
417	0	417	3,26
94	36	130	2,84
1.016	751	1.767	7,62
<b>1.578</b>	<b>792</b>	<b>2.370</b>	<b>5,71</b>
<b>307.856</b>	<b>42.924</b>	<b>350.780</b>	<b>10,85</b>

**Tabel 1.24. Luas Panen, Produksi dan**  
**Table 1.24. Harvested Area, Production and**

PROPINSI PROVINCE		Luas Panen Habis Januari-Desember <i>Demolished Harvested Area January-December</i> (Ha)	Luas Panen Belum Habis Desember <i>Undemolished Harvested Area in December</i> (Ha)	Luas Panen Januari-Desember <i>Harvested Area January-December</i> (Ha)
(1)	(2)	(3)	(4)	
1	Nanggroe Aceh Darussalam	-	-	-
2	Sumatera Utara	-	-	-
3	Sumatera Barat	-	-	-
4	Riau	-	-	-
5	Jambi	37	2	39
6	Sumatera Selatan	100	6	106
7	Bengkulu	2	0	2
8	Lampung	44	0	44
9	Kep. Bangka Belitung	-	-	-
10	Kepulauan Riau	-	-	-
	<b>SUMATERA</b>	<b>183</b>	<b>8</b>	<b>191</b>
11	DKI Jakarta	-	-	-
12	Jawa Barat	630	0	630
13	Jawa Tengah	592	0	592
14	D.I. Yogyakarta	-	-	-
15	Jawa Timur	2.788	0	2.788
16	Banten	133	0	133
	<b>JAWA</b>	<b>4.143</b>	<b>0</b>	<b>4.143</b>
17	Bali	3	0	3
18	Nusa Tenggara Barat	12	0	12
19	Nusa Tenggara Timur	31	0	31
	<b>BALI &amp; NUSA TENGGARA</b>	<b>46</b>	<b>0</b>	<b>46</b>
20	Kalimantan Barat	23	0	23
21	Kalimantan Tengah	9	0	9
22	Kalimantan Selatan	-	-	-
23	Kalimantan Timur	66	0	66
	<b>KALIMANTAN</b>	<b>98</b>	<b>0</b>	<b>98</b>
24	Sulawesi Utara	-	-	-
25	Sulawesi Tengah	-	-	-
26	Sulawesi Selatan	-	-	-
27	Sulawesi Tenggara	2	0	2
28	Gorontalo	-	-	-
29	Sulawesi Barat	-	-	-
	<b>SULAWESI</b>	<b>2</b>	<b>0</b>	<b>2</b>
30	Maluku	-	-	-
31	Maluku Utara	-	-	-
32	Papua Barat	-	-	-
33	Papua	-	-	-
	<b>MALUKU &amp; PAPUA</b>	<b>-</b>	<b>-</b>	<b>-</b>
	<b>INDONESIA</b>	<b>4.472</b>	<b>8</b>	<b>4.480</b>

**Hasil Per Hektar Blewah 2007**  
*Yield Per Hectare of Blewah 2007*

<b>Produksi Habis Januari-Desember Demolished Production January-December (Ton)</b>	<b>Produksi Belum Habis Januari-Desember Undemolished Production January-December (Ton)</b>	<b>Produksi Januari-Desember Production January-December (Ton)</b>	<b>Hasil Per Hektar Yield Per Hectare (Ton/Ha)</b>
(5)	(6)	(7)	(8)
-	-	-	-
-	-	-	-
-	-	-	-
-	-	-	-
104	30	134	3,43
211	50	261	2,46
15	0	15	7,50
119	129	248	5,65
-	-	-	-
-	-	-	-
<b>449</b>	<b>209</b>	<b>658</b>	<b>3,45</b>
-	-	-	-
9.368	932	10.300	16,35
6.208	373	6.581	11,12
-	-	-	-
31.588	7.065	38.653	13,86
741	397	1.138	8,56
<b>47.905</b>	<b>8.767</b>	<b>56.672</b>	<b>13,68</b>
11	0	11	3,77
20	0	20	1,67
40	0	40	1,30
<b>71</b>	<b>0</b>	<b>71</b>	<b>1,56</b>
42	18	60	2,59
19	1	20	2,22
-	-	-	-
163	71	234	3,54
<b>224</b>	<b>90</b>	<b>314</b>	<b>3,19</b>
-	-	-	-
-	-	-	-
-	-	-	-
10	0	10	5,00
-	-	-	-
-	-	-	-
<b>10</b>	<b>0</b>	<b>10</b>	<b>5,00</b>
-	-	-	-
-	-	-	-
-	-	-	-
-	-	-	-
-	-	-	-
<b>48.659</b>	<b>9.066</b>	<b>57.725</b>	<b>12,89</b>

**Tabel 2.1. Produksi Bawang Merah Tahun 2002 - 2006 (Dalam Ton)**  
**Table 2.1. Production of Shallots in 2002 - 2006 (Ton)**

PROPINSI PROVINCE		TAHUN / YEAR				
		2002	2003	2004	2005	2006
(1)		(2)	(3)	(4)	(5)	(6)
1	NAD	3.995	6.325	7.884	7.856	7.494
2	Sumatera Utara	25.144	25.431	19.710	9.226	8.666
3	Sumatera Barat	10.736	8.157	13.873	19.118	20.037
4	Riau	-	-	-	-	-
5	Jambi	1.780	1.466	1.180	1.212	1.621
6	Sumatera Selatan	26	18	82	84	45
7	Bengkulu	652	2.089	352	290	443
8	Lampung	1.364	715	610	605	162
9	Bangka Belitung	-	-	-	7	-
10	Kepulauan Riau	-	-	-	-	-
	<b>SUMATERA</b>	<b>43.697</b>	<b>44.201</b>	<b>43.691</b>	<b>38.398</b>	<b>38.468</b>
11	DKI Jakarta	-	-	-	-	-
12	Jawa Barat	96.619	120.219	121.194	118.795	112.964
13	Jawa Tengah	215.601	231.052	230.976	202.692	253.411
14	DI Yogyakarta	27.038	24.810	18.818	21.444	24.511
15	Jawa Timur	223.147	213.818	224.971	233.098	232.953
16	Banten	357	211	222	218	159
	<b>JAWA</b>	<b>562.762</b>	<b>590.110</b>	<b>596.181</b>	<b>576.247</b>	<b>623.998</b>
17	Bali	12.502	12.614	12.697	11.294	9.915
18	Nusa Tenggara Barat	91.151	82.838	77.237	81.369	85.682
19	Nusa Tenggara Timur	6.524	5.367	5.739	3.837	7.142
	<b>BALI &amp; NUSA TENGGARA</b>	<b>110.177</b>	<b>100.819</b>	<b>95.673</b>	<b>96.500</b>	<b>102.739</b>
20	Kalimantan Barat	0	0	0	0	5
21	Kalimantan Tengah	0	0	0	0	0
22	Kalimantan Selatan	120	0	0	0	0
23	Kalimantan Timur	114	208	223	64	152
	<b>KALIMANTAN</b>	<b>234</b>	<b>208</b>	<b>223</b>	<b>64</b>	<b>157</b>
24	Sulawesi Utara	1.506	2.243	2.332	2.587	3.332
25	Sulawesi Tengah	4.911	4.430	5.041	2.285	8.659
26	Sulawesi Selatan	41.053	18.304	11.056	12.081	12.088
27	Sulawesi Tenggara	972	158	309	418	578
28	Gorontalo	147	332	192	374	334
29	Sulawesi Barat	-	-	-	-	1.334
	<b>SULAWESI</b>	<b>48.589</b>	<b>25.467</b>	<b>18.930</b>	<b>17.745</b>	<b>26.325</b>
30	Maluku	272	524	1.093	2.079	1.724
31	Maluku Utara	117	630	198	209	217
32	Papua Barat	-	-	247	421	428
33	Papua	724	836	1.163	946	875
	<b>MALUKU &amp; PAPUA</b>	<b>1.113</b>	<b>1.990</b>	<b>2.701</b>	<b>3.655</b>	<b>3.244</b>
	<b>INDONESIA</b>	<b>766.572</b>	<b>762.795</b>	<b>757.399</b>	<b>732.609</b>	<b>794.931</b>

**Tabel 2.2. Produksi Bawang Putih Tahun 2002 - 2006 (Dalam Ton)**  
**Table 2.2. Production of Garlic in 2002 - 2006 (Ton)**

PROPINSI PROVINCE	TAHUN / YEAR				
	2002	2003	2004	2005	2006
(1)	(2)	(3)	(4)	(5)	(6)
1 Nanggroe Aceh Darussalam	1.104	1.260	1.454	1.037	45
2 Sumatera Utara	10.532	14.113	9.543	3.200	1.036
3 Sumatera Barat	696	335	783	763	983
4 Riau	-	-	-	-	-
5 Jambi	42	84	218	247	266
6 Sumatera Selatan	1	-	-	-	-
7 Bengkulu	-	-	-	-	16
8 Lampung	-	6	-	2	8
9 Kep. Bangka Belitung	-	-	-	-	-
10 Kepulauan Riau	-	-	-	-	-
<b>SUMATERA</b>	<b>12.375</b>	<b>15.798</b>	<b>11.998</b>	<b>5.249</b>	<b>2.354</b>
11 DKI Jakarta	-	-	-	-	-
12 Jawa Barat	1.311	1.415	1.331	579	751
13 Jawa Tengah	16.605	14.296	8.133	3.717	<b>4.315</b>
14 D.I. Yogyakarta	1	1	2	-	-
15 Jawa Timur	9.507	4.303	4.185	1.281	1.769
16 Banten	-	-	-	-	-
<b>JAWA</b>	<b>27.424</b>	<b>20.015</b>	<b>13.651</b>	<b>5.577</b>	<b>6.835</b>
17 Bali	1.397	1.074	738	738	1.359
18 Nusa Tenggara Barat	4.249	1.256	1.711	6.440	7.167
19 Nusa Tenggara Timur	493	390	682	1.764	1.633
<b>BALI &amp; NUSA TENGGARA</b>	<b>6.139</b>	<b>2.720</b>	<b>3.131</b>	<b>8.942</b>	<b>10.159</b>
20 Kalimantan Barat	-	-	-	-	-
21 Kalimantan Tengah	-	-	-	-	-
22 Kalimantan Selatan	-	-	-	-	-
23 Kalimantan Timur	-	-	4	3	-
<b>KALIMANTAN</b>	<b>-</b>	<b>-</b>	<b>4</b>	<b>3</b>	<b>-</b>
24 Sulawesi Utara	-	-	-	-	-
25 Sulawesi Tengah	54	24	11	22	0
26 Sulawesi Selatan	54	45	56	101	245
27 Sulawesi Tenggara	-	-	-	5	-
28 Gorontalo	-	-	-	-	-
29 Sulawesi Barat	-	-	-	-	160
<b>SULAWESI</b>	<b>108</b>	<b>69</b>	<b>67</b>	<b>128</b>	<b>405</b>
30 Maluku	7	-	-	-	-
31 Maluku Utara	-	-	-	-	-
32 Papua Barat	-	-	-	190	236
33 Papua	340	355	-	644	1.062
<b>MALUKU &amp; PAPUA</b>	<b>347</b>	<b>355</b>	<b>0</b>	<b>834</b>	<b>1.298</b>
<b>INDONESIA</b>	<b>46.393</b>	<b>38.957</b>	<b>28.851</b>	<b>20.733</b>	<b>21.051</b>

**Tabel 2.3. Produksi Bawang Daun Tahun 2002 - 2006 (Dalam Ton)**  
**Table 2.3. Production of Leeks in 2002 - 2006 (Ton)**

PROPINSI PROVINCE	TAHUN / YEAR				
	2002	2003	2004	2005	2006
(1)	(2)	(3)	(4)	(5)	(6)
1 Nanggroe Aceh Darussalam	280	677	1.596	1.567	1.766
2 Sumatera Utara	11.140	23.677	20.258	22.666	25.509
3 Sumatera Barat	3.340	9.323	9.022	10.490	10.726
4 Riau	-	-	-	2	49
5 Jambi	583	721	1.744	1.756	1.717
6 Sumatera Selatan	738	4.479	2.263	1.941	2.044
7 Bengkulu	11.342	7.431	7.847	9.142	19.325
8 Lampung	858	3.619	4.765	3.223	4.774
9 Kep. Bangka Belitung	38	14	68	64	443
10 Kepulauan Riau					-
<b>SUMATERA</b>	<b>28.319</b>	<b>49.941</b>	<b>47.563</b>	<b>50.851</b>	<b>66.353</b>
11 DKI Jakarta	-	-	6	-	-
12 Jawa Barat	132.334	139.490	228.487	264.830	273.249
13 Jawa Tengah	51.326	77.030	89.468	80.679	105.221
14 D.I. Yogyakarta	1.506	1.108	1.738	1.548	1.152
15 Jawa Timur	29.892	39.238	61.097	47.608	57.774
16 Banten	812	1.175	1.063	1.126	1.090
<b>JAWA</b>	<b>215.870</b>	<b>258.041</b>	<b>381.859</b>	<b>395.791</b>	<b>438.486</b>
17 Bali	1.201	1.451	1.616	1.132	1.907
18 Nusa Tenggara Barat	13	21	38	66	139
19 Nusa Tenggara Timur	467	395	238	532	462
<b>BALI &amp; NUSA TENGGARA</b>	<b>1.681</b>	<b>1.867</b>	<b>1.892</b>	<b>1.730</b>	<b>2.508</b>
20 Kalimantan Barat	587	932	1.454	1.070	1.065
21 Kalimantan Tengah	429	416	507	781	811
22 Kalimantan Selatan	133	465	184	381	811
23 Kalimantan Timur	223	169	723	813	967
<b>KALIMANTAN</b>	<b>1.372</b>	<b>1.982</b>	<b>2.868</b>	<b>3.045</b>	<b>3.654</b>
24 Sulawesi Utara	29.351	13.595	21.885	30.537	40.205
25 Sulawesi Tengah	524	433	668	191	646
26 Sulawesi Selatan	36.989	18.687	17.352	16.518	16.215
27 Sulawesi Tenggara	431	232	774	1.589	1.601
28 Gorontalo	63	38	45	69	42
29 Sulawesi Barat					363
<b>SULAWESI</b>	<b>67.358</b>	<b>32.985</b>	<b>40.724</b>	<b>48.904</b>	<b>59.072</b>
30 Maluku	14	200	23	-	-
31 Maluku Utara	26	138	14	182	166
32 Papua Barat			0	187	261
33 Papua	492	566	628	747	768
<b>MALUKU &amp; PAPUA</b>	<b>532</b>	<b>904</b>	<b>665</b>	<b>1.116</b>	<b>1.195</b>
<b>INDONESIA</b>	<b>315.132</b>	<b>345.720</b>	<b>475.571</b>	<b>501.437</b>	<b>571.268</b>

**Tabel 2.4. Produksi Kentang Tahun 2002 - 2006 (Dalam Ton)**  
**Table 2.4. Production of Potatoes in 2002 - 2006 (Ton)**

PROPINSI PROVINCE		TAHUN / YEAR				
		2002	2003	2004	2005	2006
(1)		(2)	(3)	(4)	(5)	(6)
1	Nanggroe Aceh Darussalam	513	28.286	30.333	11.133	13.410
2	Sumatera Utara	220.377	235.424	153.537	105.209	98.267
3	Sumatera Barat	8.269	13.889	30.489	33.774	32.378
4	Riau	-	-	-	-	-
5	Jambi	38.849	60.896	58.717	59.217	48.356
6	Sumatera Selatan	17	52	125	567	1.166
7	Bengkulu	1.752	899	991	884	1.774
8	Lampung	508	1.234	1.675	1.243	1.675
9	Kep. Bangka Belitung	-	-	-	-	-
10	Kepulauan Riau	-	-	-	-	-
	<b>SUMATERA</b>	<b>270.285</b>	<b>340.680</b>	<b>275.867</b>	<b>212.027</b>	<b>197.026</b>
11	DKI Jakarta	-	-	-	-	-
12	Jawa Barat	363.327	375.167	418.230	359.891	349.158
13	Jawa Tengah	118.056	126.222	161.213	172.740	236.695
14	D.I. Yogyakarta	245	108	64	99	65
15	Jawa Timur	84.984	97.308	105.254	86.809	87.928
16	Banten	-	-	-	-	-
	<b>JAWA</b>	<b>566.612</b>	<b>598.805</b>	<b>684.761</b>	<b>619.539</b>	<b>673.846</b>
17	Bali	4.454	4.363	6.515	5.811	5.231
18	Nusa Tenggara Barat	325	115	252	307	242
19	Nusa Tenggara Timur	2.659	2.123	1.695	1.808	2.301
	<b>BALI &amp; NUSA TENGGARA</b>	<b>7.438</b>	<b>6.601</b>	<b>8.462</b>	<b>7.926</b>	<b>7.774</b>
20	Kalimantan Barat	-	-	-	-	-
21	Kalimantan Tengah	-	-	-	14	58
22	Kalimantan Selatan	-	-	-	-	-
23	Kalimantan Timur	-	-	-	3	-
	<b>KALIMANTAN</b>	<b>-</b>	<b>-</b>	<b>-</b>	<b>17</b>	<b>58</b>
24	Sulawesi Utara	19.880	44.293	86.487	153.269	116.730
25	Sulawesi Tengah	375	293	497	177	423
26	Sulawesi Selatan	28.443	19.169	12.205	12.615	13.405
27	Sulawesi Tenggara	36	3	-	-	-
28	Gorontalo	-	4	4	6	-
29	Sulawesi Barat	-	-	-	-	333
	<b>SULAWESI</b>	<b>48.734</b>	<b>63.762</b>	<b>99.193</b>	<b>166.067</b>	<b>130.891</b>
30	Maluku	-	131	400	2.159	414
31	Maluku Utara	-	-	-	-	-
32	Papua Barat	-	-	252	129	100
33	Papua	755	-	3.105	1.755	1.802
	<b>MALUKU &amp; PAPUA</b>	<b>755</b>	<b>131</b>	<b>3.757</b>	<b>4.043</b>	<b>2.316</b>
	<b>INDONESIA</b>	<b>893.824</b>	<b>1.009.979</b>	<b>1.072.040</b>	<b>1.009.619</b>	<b>1.011.911</b>

**Tabel 2.5. Produksi Kubis Tahun 2002 - 2006 (Dalam Ton)**  
**Table 2.5. Production of Cabbage in 2002 - 2006 (Ton)**

PROPINSI PROVINCE		TAHUN / YEAR				
		2002	2003	2004	2005	2006
(1)		(2)	(3)	(4)	(5)	(6)
1	Nanggroe Aceh Darussalam	802	10.840	12.309	9.137	7.278
2	Sumatera Utara	242.877	249.716	207.878	169.422	138.533
3	Sumatera Barat	21.535	36.063	61.665	75.612	79.278
4	Riau	-	-	-	-	-
5	Jambi	20.528	39.809	39.563	36.687	28.777
6	Sumatera Selatan	1.483	2.702	2.208	3.818	4.268
7	Bengkulu	55.898	25.078	25.150	26.928	42.758
8	Lampung	5.756	9.883	15.801	10.954	12.033
9	Kep. Bangka Belitung	-	-	-	-	-
10	Kepulauan Riau	-	-	-	-	-
	<b>SUMATERA</b>	<b>348.879</b>	<b>374.091</b>	<b>364.574</b>	<b>332.558</b>	<b>312.925</b>
11	DKI Jakarta	-	-	-	-	-
12	Jawa Barat	431.208	438.091	454.815	434.576	351.092
13	Jawa Tengah	165.888	240.134	309.008	257.849	305.253
14	D.I. Yogyakarta	2.324	1.025	531	475	388
15	Jawa Timur	166.551	157.411	150.303	137.285	162.889
16	Banten	-	-	33	20	7
	<b>JAWA</b>	<b>765.971</b>	<b>836.661</b>	<b>914.690</b>	<b>830.205</b>	<b>819.629</b>
17	Bali	50.468	51.188	54.854	40.920	40.784
18	Nusa Tenggara Barat	2.868	3.086	3.835	3.541	3.501
19	Nusa Tenggara Timur	1.799	1.208	2.140	1.237	2.315
	<b>BALI &amp; NUSA TENGGARA</b>	<b>55.135</b>	<b>55.482</b>	<b>60.829</b>	<b>45.698</b>	<b>46.600</b>
20	Kalimantan Barat	77	688	1.790	539	454
21	Kalimantan Tengah	10	-	30	60	199
22	Kalimantan Selatan	-	-	-	-	-
23	Kalimantan Timur	367	185	252	483	311
	<b>KALIMANTAN</b>	<b>454</b>	<b>873</b>	<b>2.072</b>	<b>1.082</b>	<b>964</b>
24	Sulawesi Utara	2.457	6.456	10.480	9.120	11.289
25	Sulawesi Tengah	1.207	2.630	3.735	1.661	1.949
26	Sulawesi Selatan	54.384	67.970	67.720	65.048	66.467
27	Sulawesi Tenggara	1.669	501	1.238	718	1.044
28	Gorontalo	19	5	-	-	17
29	Sulawesi Barat	-	-	-	-	111
	<b>SULAWESI</b>	<b>59.736</b>	<b>77.562</b>	<b>83.173</b>	<b>76.547</b>	<b>80.877</b>
30	Maluku	115	483	215	1.028	1.050
31	Maluku Utara	84	540	600	444	367
32	Papua Barat	-	-	2.274	1.170	1.037
33	Papua	2.469	2.741	4.387	4.252	4.296
	<b>MALUKU &amp; PAPUA</b>	<b>2.668</b>	<b>3.764</b>	<b>7.476</b>	<b>6.894</b>	<b>6.750</b>
	<b>INDONESIA</b>	<b>1.232.843</b>	<b>1.348.433</b>	<b>1.432.814</b>	<b>1.292.984</b>	<b>1.267.745</b>



**Tabel 2.6. Produksi Kembang Kol Tahun 2002 - 2006 (Dalam Ton)**  
**Table 2.6. Production of Cauli Flower in 2002 - 2006 (Ton)**

PROPINSI PROVINCE	TAHUN / YEAR				
	2002	2003	2004	2005	2006
(1)	(2)	(3)	(4)	(5)	(6)
1 Nanggroe Aceh Darussalam		144	342	762	1.594
2 Sumatera Utara		54.300	44.154	42.782	37.240
3 Sumatera Barat		2.745	4.209	5.292	5.790
4 Riau		-	-	-	-
5 Jambi		9	40	20	201
6 Sumatera Selatan		10	40	222	74
7 Bengkulu		2.138	2.260	2.628	11.930
8 Lampung		104	25	146	97
9 Kep. Bangka Belitung		13	-	-	-
10 Kepulauan Riau		-	-	-	-
<b>SUMATERA</b>	<b>-</b>	<b>59.463</b>	<b>51.070</b>	<b>51.852</b>	<b>56.926</b>
11 DKI Jakarta		-	-	-	-
12 Jawa Barat		8.299	25.104	40.990	45.835
13 Jawa Tengah		11.088	15.597	20.486	18.920
14 D.I. Yogyakarta		408	217	13	148
15 Jawa Timur		4.800	6.470	11.062	8.862
16 Banten		-	-	-	-
<b>JAWA</b>	<b>-</b>	<b>24.595</b>	<b>47.388</b>	<b>72.551</b>	<b>73.765</b>
17 Bali		1.141	155	152	684
18 Nusa Tenggara Barat		-	76	27	115
19 Nusa Tenggara Timur		53	189	357	706
<b>BALI &amp; NUSA TENGGARA</b>	<b>-</b>	<b>1.194</b>	<b>420</b>	<b>536</b>	<b>1.505</b>
20 Kalimantan Barat		1	4	-	2
21 Kalimantan Tengah		-	50	-	14
22 Kalimantan Selatan		-	-	-	-
23 Kalimantan Timur		-	9	24	42
<b>KALIMANTAN</b>	<b>-</b>	<b>1</b>	<b>63</b>	<b>24</b>	<b>58</b>
24 Sulawesi Utara		135	198	268	598
25 Sulawesi Tengah		28	96	81	295
26 Sulawesi Selatan		711	678	1.566	1.700
27 Sulawesi Tenggara		94	56	23	272
28 Gorontalo		1	5	10	14
29 Sulawesi Barat		-	-	-	-
<b>SULAWESI</b>	<b>-</b>	<b>969</b>	<b>1.033</b>	<b>1.948</b>	<b>2.879</b>
30 Maluku		-	-	-	-
31 Maluku Utara		-	-	-	-
32 Papua Barat		-	-	58	15
33 Papua		-	20	351	370
<b>MALUKU &amp; PAPUA</b>	<b>-</b>	<b>-</b>	<b>20</b>	<b>409</b>	<b>385</b>
<b>INDONESIA</b>	<b>-</b>	<b>86.222</b>	<b>99.994</b>	<b>127.320</b>	<b>135.518</b>

**Tabel 2.7. Produksi Petsai/Sawi Tahun 2002 - 2006 (Dalam Ton)**  
**Table 2.7. Production of Chinese Cabbage in 2002 - 2006 (Ton)**

PROPINSI PROVINCE		TAHUN / YEAR				
		2002	2003	2004	2005	2006
(1)		(2)	(3)	(4)	(5)	(6)
1	Nanggroe Aceh Darussalam	708	1.242	1.794	1.994	2.274
2	Sumatera Utara	67.004	91.193	73.997	80.583	73.008
3	Sumatera Barat	2.876	2.946	6.470	8.790	7.337
4	Riau	2.761	603	1.535	966	1.149
5	Jambi	596	861	1.432	1.594	2.034
6	Sumatera Selatan	1.255	3.909	2.530	3.942	5.372
7	Bengkulu	51.597	17.216	17.331	29.213	32.018
8	Lampung	3.245	9.275	11.754	8.325	10.963
9	Kep. Bangka Belitung	956	2.696	2.111	1.751	4.794
10	Kepulauan Riau					2.473
	<b>SUMATERA</b>	<b>130.998</b>	<b>129.941</b>	<b>118.954</b>	<b>137.158</b>	<b>141.422</b>
11	DKI Jakarta	6.032	2.836	3.647	5.493	4.682
12	Jawa Barat	207.386	184.186	233.620	235.810	226.431
13	Jawa Tengah	30.336	31.351	40.416	37.756	54.898
14	D.I. Yogyakarta	4.421	4.327	5.724	4.124	4.266
15	Jawa Timur	16.204	28.286	40.964	39.241	56.975
16	Banten	7.272	15.602	16.972	15.960	15.674
	<b>JAWA</b>	<b>271.651</b>	<b>266.588</b>	<b>341.343</b>	<b>338.384</b>	<b>362.926</b>
17	Bali	24.910	28.426	18.708	20.106	16.064
18	Nusa Tenggara Barat	1.827	977	1.098	1.167	1.159
19	Nusa Tenggara Timur	1.542	2.898	6.510	5.064	7.817
	<b>BALI &amp; NUSA TENGGARA</b>	<b>28.279</b>	<b>32.301</b>	<b>26.316</b>	<b>26.337</b>	<b>25.040</b>
20	Kalimantan Barat	3.317	3.658	5.038	6.386	8.317
21	Kalimantan Tengah	1.010	1.028	1.745	2.062	3.152
22	Kalimantan Selatan	857	2.048	1.435	1.402	2.208
23	Kalimantan Timur	3.994	4.320	13.466	10.913	13.661
	<b>KALIMANTAN</b>	<b>9.178</b>	<b>11.054</b>	<b>21.684</b>	<b>20.763</b>	<b>27.338</b>
24	Sulawesi Utara	1.180	1.260	2.258	1.993	4.867
25	Sulawesi Tengah	1.595	1.323	1.745	1.046	1.843
26	Sulawesi Selatan	13.465	12.844	12.087	11.476	12.667
27	Sulawesi Tenggara	1.952	555	5.951	3.736	4.024
28	Gorontalo	37	46	170	79	155
29	Sulawesi Barat					2.310
	<b>SULAWESI</b>	<b>18.229</b>	<b>16.028</b>	<b>22.211</b>	<b>18.330</b>	<b>25.866</b>
30	Maluku	450	529	297	2.151	1.807
31	Maluku Utara	-	80	310	355	366
32	Papua Barat			1.569	1.329	1.358
33	Papua	2.284	2.732	2.280	3.646	4.278
	<b>MALUKU &amp; PAPUA</b>	<b>2.734</b>	<b>3.341</b>	<b>4.456</b>	<b>7.481</b>	<b>7.809</b>
	<b>INDONESIA</b>	<b>461.069</b>	<b>459.253</b>	<b>534.964</b>	<b>548.453</b>	<b>590.401</b>

**Tabel 2.8. Produksi Wortel Tahun 2002 - 2006 (Dalam Ton)**  
**Table 2.8. Production of Carrots in 2002 - 2006 (Ton)**

PROPINSI PROVINCE		TAHUN / YEAR				
		2002	2003	2004	2005	2006
(1)	(2)	(3)	(4)	(5)	(6)	
1	Nanggroe Aceh Darussalam	136	1.055	1.553	2.757	2.857
2	Sumatera Utara	40.071	53.450	65.585	74.114	40.949
3	Sumatera Barat	1.885	2.604	4.080	6.683	7.845
4	Riau	-	-	-	-	-
5	Jambi	107	93	178	317	641
6	Sumatera Selatan	416	1.712	1.148	1.860	2.183
7	Bengkulu	19.252	7.234	7.291	14.047	15.198
8	Lampung	485	2.327	4.594	3.235	3.469
9	Kep. Bangka Belitung	-	-	-	-	-
10	Kepulauan Riau	-	-	-	-	-
	<b>SUMATERA</b>	<b>62.352</b>	<b>68.475</b>	<b>84.429</b>	<b>103.013</b>	<b>73.142</b>
11	DKI Jakarta	-	-	-	-	-
12	Jawa Barat	144.703	182.683	203.591	215.177	192.964
13	Jawa Tengah	41.623	54.754	69.646	55.878	59.521
14	D.I. Yogyakarta	3	-	-	-	-
15	Jawa Timur	18.020	33.721	45.473	44.125	44.297
16	Banten	223	250	1.259	881	419
	<b>JAWA</b>	<b>204.572</b>		<b>271.408</b>	<b>319.969</b>	<b>316.061</b>
						<b>297.201</b>
17	Bali	2.801	3.846	5.962	4.554	4.007
18	Nusa Tenggara Barat	153	104	367	360	322
19	Nusa Tenggara Timur	1.194	1.325	1.041	1.817	2.225
	<b>BALI &amp; NUSA TENGGARA</b>	<b>4.148</b>	<b>5.275</b>	<b>7.370</b>	<b>6.731</b>	<b>6.554</b>
20	Kalimantan Barat	-	-	-	-	-
21	Kalimantan Tengah	-	-	-	17	20
22	Kalimantan Selatan	-	-	-	-	-
23	Kalimantan Timur	-	-	-	15	-
	<b>KALIMANTAN</b>	<b>-</b>	<b>-</b>	<b>-</b>	<b>32</b>	<b>20</b>
24	Sulawesi Utara	2.585	2.395	4.251	5.257	5.180
25	Sulawesi Tengah	450	265	432	224	395
26	Sulawesi Selatan	7.476	7.386	7.248	7.113	7.267
27	Sulawesi Tenggara	96	-	9	-	-
28	Gorontalo	-	1	-	-	-
29	Sulawesi Barat	-	-	-	-	14
	<b>SULAWESI</b>	<b>10.607</b>	<b>10.047</b>	<b>11.940</b>	<b>12.594</b>	<b>12.856</b>
30	Maluku	-	-	-	-	-
31	Maluku Utara	-	-	-	-	-
32	Papua Barat	-	-	-	236	244
33	Papua	569	597	14	1.335	1.354
	<b>MALUKU &amp; PAPUA</b>	<b>569</b>	<b>597</b>	<b>14</b>	<b>1.571</b>	<b>1.598</b>
	<b>INDONESIA</b>	<b>282.248</b>	<b>355.802</b>	<b>423.722</b>	<b>440.002</b>	<b>391.371</b>

**Tabel 2.9. Produksi Lobak Tahun 2002 - 2006 (Dalam Ton)**  
**Table 2.9. Production of Chinese Radish in 2002 - 2006 (Ton)**

PROPINSI PROVINCE		TAHUN / YEAR				
		2002	2003	2004	2005	2006
(1)		(2)	(3)	(4)	(5)	(6)
1	Nanggroe Aceh Darussalam	57	27	91	83	102
2	Sumatera Utara	1.552	18.710	7.598	28.206	23.858
3	Sumatera Barat	-	103	-	10	12
4	Riau	-	-	-	-	-
5	Jambi	65	463	643	683	1.128
6	Sumatera Selatan	4	12	112	38	31
7	Bengkulu	215	247	175	182	2.944
8	Lampung	-	-	-	-	-
9	Kep. Bangka Belitung	8	14	26	24	118
10	Kepulauan Riau	-	-	-	-	-
	<b>SUMATERA</b>	<b>1.901</b>	<b>19.576</b>	<b>8.645</b>	<b>29.226</b>	<b>28.193</b>
11	DKI Jakarta	-	-	86	16	-
12	Jawa Barat	4.861	3.399	18.138	22.627	18.240
13	Jawa Tengah	126	172	186	154	191
14	D.I. Yogyakarta	-	-	-	-	-
15	Jawa Timur	21	53	725	552	648
16	Banten	148	0	909	209	139
	<b>JAWA</b>	<b>5.156</b>	<b>3.624</b>	<b>20.044</b>	<b>23.558</b>	<b>19.218</b>
17	Bali	24	1.350	105	169	282
18	Nusa Tenggara Barat	4	-	-	-	-
19	Nusa Tenggara Timur	15	-	1	29	51
	<b>BALI &amp; NUSA TENGGARA</b>	<b>43</b>	<b>1.350</b>	<b>106</b>	<b>198</b>	<b>333</b>
20	Kalimantan Barat	452	1.634	1.790	1.226	1.555
21	Kalimantan Tengah	-	-	5	-	-
22	Kalimantan Selatan	-	-	1	-	36
23	Kalimantan Timur	5	-	-	1	2
	<b>KALIMANTAN</b>	<b>457</b>	<b>1.634</b>	<b>1.796</b>	<b>1.227</b>	<b>1.593</b>
24	Sulawesi Utara	135	-	-	-	-
25	Sulawesi Tengah	55	128	34	-	-
26	Sulawesi Selatan	32	1	-	-	-
27	Sulawesi Tenggara	-	-	-	17	7
28	Gorontalo	-	-	-	-	-
29	Sulawesi Barat	-	-	-	-	-
	<b>SULAWESI</b>	<b>222</b>	<b>129</b>	<b>34</b>	<b>17</b>	<b>7</b>
30	Maluku	-	-	-	-	-
31	Maluku Utara	-	-	-	-	-
32	Papua Barat	-	-	-	-	-
33	Papua	-	-	-	-	-
	<b>MALUKU &amp; PAPUA</b>	<b>-</b>	<b>-</b>	<b>-</b>	<b>-</b>	<b>-</b>
	<b>INDONESIA</b>	<b>7.779</b>	<b>26.313</b>	<b>30.625</b>	<b>54.226</b>	<b>49.344</b>

**Tabel 2.10. Produksi Kacang Merah Tahun 2002 - 2006 (Dalam Ton)**  
**Table 2.10. Production of Red/Kidney Beans in 2002 - 2006 (Ton)**

PROPINSI PROVINCE		TAHUN / YEAR				
		2002	2003	2004	2005	2006
(1)		(2)	(3)	(4)	(5)	(6)
1	Nanggroe Aceh Darussalam	259	640	1.610	1.558	1.640
2	Sumatera Utara	1.102	655	2.026	1.947	2.278
3	Sumatera Barat	3	3	10	63	72
4	Riau	-	-	-	-	-
5	Jambi	1.268	2.814	3.859	3.591	1.690
6	Sumatera Selatan	171	328	300	196	284
7	Bengkulu	1.000	1.094	1.711	2.775	3.164
8	Lampung	178	175	449	320	983
9	Kep. Bangka Belitung	-	-	12	8	21
10	Kepulauan Riau	-	-	-	-	-
	<b>SUMATERA</b>	<b>3.981</b>	<b>5.709</b>	<b>9.977</b>	<b>10.458</b>	<b>10.132</b>
11	DKI Jakarta	-	-	-	18	-
12	Jawa Barat	37.627	58.053	64.191	80.943	70.958
13	Jawa Tengah	9.808	8.911	14.119	14.282	9.653
14	D.I. Yogyakarta	704	-	167	49	4
15	Jawa Timur	677	120	1.326	2.570	893
16	Banten	179	-	54	103	30
	<b>JAWA</b>	<b>48.995</b>	<b>67.084</b>	<b>79.857</b>	<b>97.965</b>	<b>81.538</b>
17	Bali	11.472	5.795	6.274	5.838	5.625
18	Nusa Tenggara Barat	324	47	472	324	292
19	Nusa Tenggara Timur	5.304	3.817	3.019	8.380	16.606
	<b>BALI &amp; NUSA TENGGARA</b>	<b>17.100</b>	<b>9.659</b>	<b>9.765</b>	<b>14.542</b>	<b>22.523</b>
20	Kalimantan Barat	44	635	477	222	137
21	Kalimantan Tengah	-	-	-	1	-
22	Kalimantan Selatan	-	-	-	-	73
23	Kalimantan Timur	53	2	21	97	118
	<b>KALIMANTAN</b>	<b>97</b>	<b>637</b>	<b>498</b>	<b>320</b>	<b>328</b>
24	Sulawesi Utara	12.177	1.381	1.170	1.447	2.731
25	Sulawesi Tengah	506	275	330	220	288
26	Sulawesi Selatan	10.271	5.366	5.341	6.953	7.084
27	Sulawesi Tenggara	1.474	162	264	66	339
28	Gorontalo	14	8	22	30	-
29	Sulawesi Barat	-	-	-	-	62
	<b>SULAWESI</b>	<b>24.442</b>	<b>7.192</b>	<b>7.127</b>	<b>8.716</b>	<b>10.504</b>
30	Maluku	35	-	-	-	-
31	Maluku Utara	-	-	-	114	113
32	Papua Barat	-	-	-	-	-
33	Papua	-	-	57	103	112
	<b>MALUKU &amp; PAPUA</b>	<b>35</b>	<b>-</b>	<b>57</b>	<b>217</b>	<b>225</b>
	<b>INDONESIA</b>	<b>94.650</b>	<b>90.281</b>	<b>107.281</b>	<b>132.218</b>	<b>125.250</b>

**Tabel 2.11. Produksi Kacang Panjang Tahun 2002 - 2006 (Dalam Ton)**  
**Table 2.11. Production of Yardlong Bean in 2002 - 2006 (Ton)**

PROPINSI PROVINCE		TAHUN / YEAR				
		2002	2003	2004	2005	2006
(1)		(2)	(3)	(4)	(5)	(6)
1	Nanggroe Aceh Darussalam	5.541	6.501	12.538	12.569	13.216
2	Sumatera Utara	27.349	39.511	35.813	43.019	44.386
3	Sumatera Barat	5.084	4.969	6.255	6.976	7.624
4	Riau	4.141	2.270	6.732	7.805	9.655
5	Jambi	3.219	2.913	6.027	5.812	5.920
6	Sumatera Selatan	7.207	10.373	7.880	10.894	11.115
7	Bengkulu	9.766	13.719	6.424	6.562	6.758
8	Lampung	5.444	14.267	14.333	10.392	13.640
9	Kep. Bangka Belitung	1.514	1.246	3.781	1.914	3.089
10	Kepulauan Riau					1.510
	<b>SUMATERA</b>	<b>69.265</b>	<b>95.769</b>	<b>99.783</b>	<b>105.943</b>	<b>116.913</b>
11	DKI Jakarta	394	391	364	341	391
12	Jawa Barat	105.878	164.411	139.694	165.954	141.028
13	Jawa Tengah	27.402	32.658	32.033	32.609	36.190
14	D.I. Yogyakarta	2.038	2.847	5.320	3.315	1.910
15	Jawa Timur	24.484	41.658	45.083	39.411	40.478
16	Banten	18.585	18.680	30.097	28.461	22.964
	<b>JAWA</b>	<b>178.781</b>	<b>260.645</b>	<b>252.591</b>	<b>270.091</b>	<b>242.961</b>
17	Bali	6.321	10.237	10.042	6.609	7.282
18	Nusa Tenggara Barat	2.884	4.210	8.624	9.784	13.038
19	Nusa Tenggara Timur	799	1.640	2.442	2.119	3.616
	<b>BALI &amp; NUSA TENGGARA</b>	<b>10.004</b>	<b>16.087</b>	<b>21.108</b>	<b>18.512</b>	<b>23.936</b>
20	Kalimantan Barat	8.279	10.458	14.095	13.480	10.457
21	Kalimantan Tengah	3.836	5.113	5.726	4.670	4.981
22	Kalimantan Selatan	3.650	3.007	5.428	4.153	6.389
23	Kalimantan Timur	6.109	7.271	14.877	12.382	15.433
	<b>KALIMANTAN</b>	<b>21.874</b>	<b>25.849</b>	<b>40.126</b>	<b>34.685</b>	<b>37.260</b>
24	Sulawesi Utara	596	1.290	2.675	2.670	3.530
25	Sulawesi Tengah	2.557	1.745	2.531	2.787	4.528
26	Sulawesi Selatan	15.706	19.637	19.280	20.205	16.865
27	Sulawesi Tenggara	6.682	2.961	7.763	5.505	6.417
28	Gorontalo	229	623	1.859	1.207	1.387
29	Sulawesi Barat					1.952
	<b>SULAWESI</b>	<b>25.770</b>	<b>26.256</b>	<b>34.108</b>	<b>32.374</b>	<b>34.679</b>
30	Maluku	345	577	148	1.275	1.687
31	Maluku Utara	234	2.153	985	628	648
32	Papua Barat			4.492	1.704	1.897
33	Papua	4.022	5.029	1.658	1.175	1.258
	<b>MALUKU &amp; PAPUA</b>	<b>4.601</b>	<b>7.759</b>	<b>7.283</b>	<b>4.782</b>	<b>5.490</b>
	<b>INDONESIA</b>	<b>310.295</b>	<b>432.365</b>	<b>454.999</b>	<b>466.387</b>	<b>461.239</b>

**Tabel 2.12. Produksi Cabe Besar Tahun 2002 - 2006 (Dalam Ton)**  
**Table 2.12. Production of Chili in 2002 - 2006 (Ton)**

PROPINSI PROVINCE	TAHUN / YEAR				
	2002	2003	2004	2005	2006
(1)	(2)	(3)	(4)	(5)	(6)
1 Nanggroe Aceh Darussalam		30.913	30.389	31.791	43.978
2 Sumatera Utara		128.991	125.957	93.003	107.673
3 Sumatera Barat		46.928	37.975	13.458	24.766
4 Riau		2.326	9.250	5.912	7.968
5 Jambi		40.272	21.070	18.526	17.838
6 Sumatera Selatan		17.386	12.080	12.305	20.591
7 Bengkulu		31.348	32.990	30.678	31.451
8 Lampung		8.123	11.020	12.545	15.724
9 Kep. Bangka Belitung		513	1.728	893	1.501
10 Kepulauan Riau					563
<b>SUMATERA</b>	<b>-</b>	<b>306.800</b>	<b>282.459</b>	<b>219.111</b>	<b>272.053</b>
11 DKI Jakarta		-	-	4	3
12 Jawa Barat		196.481	159.320	198.343	181.366
13 Jawa Tengah		97.243	111.623	98.930	124.438
14 D.I. Yogyakarta		17.539	12.769	18.081	12.298
15 Jawa Timur		82.719	78.649	60.747	75.744
16 Banten		5.382	5.207	6.436	5.011
<b>JAWA</b>	<b>-</b>	<b>399.364</b>	<b>367.568</b>	<b>382.541</b>	<b>398.860</b>
17 Bali		16.289	9.048	7.680	8.965
18 Nusa Tenggara Barat		2.179	3.904	1.867	2.697
19 Nusa Tenggara Timur		738	1.530	1.067	1.665
<b>BALI &amp; NUSA TENGGARA</b>	<b>-</b>	<b>19.206</b>	<b>14.482</b>	<b>10.614</b>	<b>13.327</b>
20 Kalimantan Barat		1.707	2.517	3.452	2.999
21 Kalimantan Tengah		749	1.196	1.090	1.153
22 Kalimantan Selatan		3.626	2.056	3.563	3.504
23 Kalimantan Timur		2.235	6.900	4.356	5.365
<b>KALIMANTAN</b>	<b>-</b>	<b>8.317</b>	<b>12.669</b>	<b>12.461</b>	<b>13.021</b>
24 Sulawesi Utara		2.201	4.736	2.547	2.189
25 Sulawesi Tengah		1.360	1.844	1.243	2.086
26 Sulawesi Selatan		28.120	28.129	30.168	28.262
27 Sulawesi Tenggara		920	982	820	1.154
28 Gorontalo		1.983	120	184	157
29 Sulawesi Barat					2.669
<b>SULAWESI</b>	<b>-</b>	<b>34.584</b>	<b>35.811</b>	<b>34.962</b>	<b>36.517</b>
30 Maluku		679	115	197	431
31 Maluku Utara		156	348	420	433
32 Papua Barat			534	1.118	820
33 Papua		5.302	719	306	557
<b>MALUKU &amp; PAPUA</b>	<b>-</b>	<b>6.137</b>	<b>1.716</b>	<b>2.041</b>	<b>2.241</b>
<b>INDONESIA</b>	<b>-</b>	<b>774.408</b>	<b>714.705</b>	<b>661.730</b>	<b>736.019</b>

**Tabel 2.13. Produksi Cabe Rawit Tahun 2002 - 2006 (Dalam Ton)**  
**Table 2.13. Production of Small Chili in 2002 - 2006 (Ton)**

PROPINSI PROVINCE		TAHUN / YEAR				
		2002	2003	2004	2005	2006
(1)		(2)	(3)	(4)	(5)	(6)
1	Nanggroe Aceh Darussalam		11.923	13.147	13.850	14.577
2	Sumatera Utara		3.952	7.422	13.429	9.918
3	Sumatera Barat		2.145	1.324	2.192	2.177
4	Riau		368	1.810	2.082	3.418
5	Jambi		703	1.148	1.263	2.514
6	Sumatera Selatan		2.410	2.821	2.769	3.388
7	Bengkulu		1.291	3.564	3.791	5.835
8	Lampung		1.626	3.715	5.079	4.191
9	Kep. Bangka Belitung		445	366	2.232	1.609
10	Kepulauan Riau					159
	<b>SUMATERA</b>	-	<b>24.863</b>	<b>35.317</b>	<b>46.687</b>	<b>47.786</b>
11	DKI Jakarta		1	9	28	28
12	Jawa Barat		50.819	51.930	69.026	73.301
13	Jawa Tengah		29.906	37.609	42.978	44.338
14	D.I. Yogyakarta		2.018	3.125	2.830	1.724
15	Jawa Timur		115.270	139.840	142.910	160.482
16	Banten		30	3.091	2.147	2.096
	<b>JAWA</b>	-	<b>198.044</b>	<b>235.604</b>	<b>259.919</b>	<b>281.969</b>
17	Bali		18.112	21.822	13.858	12.799
18	Nusa Tenggara Barat		28.473	38.511	22.650	45.089
19	Nusa Tenggara Timur		1.019	1.284	1.491	2.079
	<b>BALI &amp; NUSA TENGGARA</b>	-	<b>47.604</b>	<b>61.617</b>	<b>37.999</b>	<b>59.967</b>
20	Kalimantan Barat		3.797	3.776	5.901	5.487
21	Kalimantan Tengah		1.866	2.266	2.705	3.234
22	Kalimantan Selatan		802	1.154	2.441	4.447
23	Kalimantan Timur		1.836	12.029	7.944	8.447
	<b>KALIMANTAN</b>	-	<b>8.301</b>	<b>19.225</b>	<b>18.991</b>	<b>21.615</b>
24	Sulawesi Utara		2.448	8.869	8.498	2.901
25	Sulawesi Tengah		990	2.428	2.296	6.229
26	Sulawesi Selatan		3.809	8.180	9.395	9.579
27	Sulawesi Tenggara		527	2.076	718	1.578
28	Gorontalo		5.377	9.707	9.000	10.939
29	Sulawesi Barat					1.974
	<b>SULAWESI</b>	-	<b>13.151</b>	<b>31.260</b>	<b>29.907</b>	<b>33.200</b>
30	Maluku		11	123	818	1.592
31	Maluku Utara		340	659	542	566
32	Papua Barat			-	400	253
33	Papua			2.004	1.030	2.090
	<b>MALUKU &amp; PAPUA</b>	-	<b>351</b>	<b>2.786</b>	<b>2.790</b>	<b>4.501</b>
	<b>INDONESIA</b>	-	<b>292.314</b>	<b>385.809</b>	<b>396.293</b>	<b>449.038</b>



**Tabel 2.14. Produksi Jamur Tahun 2002 - 2006 (Dalam Kg)**  
**Table 2.14. Production of Mushroom in 2002 - 2006 (Kg)**

PROPINSI PROVINCE	TAHUN / YEAR				
	2002	2003	2004	2005	2006
(1)	(2)	(3)	(4)	(5)	(6)
1 Nanggroe Aceh Darussalam		-	-	-	-
2 Sumatera Utara		-	-	-	-
3 Sumatera Barat		-	-	-	-
4 Riau		-	-	-	-
5 Jambi		-	-	-	-
6 Sumatera Selatan		-	452	-	-
7 Bengkulu		-	-	-	-
8 Lampung		8.600	55.100	28.800	83.239
9 Kep. Bangka Belitung		-	-	-	-
10 Kepulauan Riau		-	-	-	-
<b>SUMATERA</b>	<b>-</b>	<b>8.600</b>	<b>55.552</b>	<b>28.800</b>	<b>83.239</b>
11 DKI Jakarta		1.200	-	-	-
12 Jawa Barat		16.497.300	9.500.000	13.662.000	10.173.800
13 Jawa Tengah		519.900	789.800	1.118.763	2.285.097
14 D.I. Yogyakarta		6.307.300	42.200	1.760.033	777.300
15 Jawa Timur		7.898.400	94.200	14.274.590	10.231.606
16 Banten		-	10.400	8.040	3.137
<b>JAWA</b>	<b>-</b>	<b>31.224.100</b>	<b>10.436.600</b>	<b>30.823.426</b>	<b>23.470.940</b>
17 Bali		-	-	-	-
18 Nusa Tenggara Barat		-	-	190	-
19 Nusa Tenggara Timur		-	-	-	-
<b>BALI &amp; NUSA TENGGARA</b>	<b>-</b>	<b>-</b>	<b>-</b>	<b>190</b>	<b>-</b>
20 Kalimantan Barat		-	-	-	-
21 Kalimantan Tengah		-	5.500	774	-
22 Kalimantan Selatan		-	-	300	4.913
23 Kalimantan Timur		-	-	40	210
<b>KALIMANTAN</b>	<b>-</b>	<b>-</b>	<b>5.500</b>	<b>1.114</b>	<b>5.123</b>
24 Sulawesi Utara		-	-	-	-
25 Sulawesi Tengah		-	-	-	-
26 Sulawesi Selatan		-	-	-	-
27 Sulawesi Tenggara		-	46.300	-	-
28 Gorontalo		-	-	-	-
29 Sulawesi Barat		-	-	-	-
<b>SULAWESI</b>	<b>-</b>	<b>-</b>	<b>46.300</b>	<b>-</b>	<b>-</b>
30 Maluku		-	-	-	-
31 Maluku Utara		-	-	-	-
32 Papua Barat		-	-	-	-
33 Papua		-	-	-	-
<b>MALUKU &amp; PAPUA</b>	<b>-</b>	<b>-</b>	<b>-</b>	<b>-</b>	<b>-</b>
<b>INDONESIA</b>	<b>-</b>	<b>31.232.700</b>	<b>10.543.952</b>	<b>30.853.530</b>	<b>23.559.302</b>

**Tabel 2.15. Produksi Tomat Tahun 2002 - 2006 (Dalam Ton)**  
**Table 2.15. Production of Tomatoes in 2002 - 2006 (Ton)**

PROPINSI PROVINCE		TAHUN / YEAR				
		2002	2003	2004	2005	2006
(1)		(2)	(3)	(4)	(5)	(6)
1	Nanggroe Aceh Darussalam	3.700	4.588	7.166	10.938	10.307
2	Sumatera Utara	27.284	126.352	89.670	86.829	88.275
3	Sumatera Barat	10.107	14.481	16.340	11.826	22.347
4	Riau	151	53	501	328	465
5	Jambi	3.434	4.761	4.968	4.835	6.850
6	Sumatera Selatan	7.128	14.440	10.078	14.297	13.578
7	Bengkulu	27.486	17.029	17.115	18.488	21.509
8	Lampung	5.943	10.475	14.941	14.973	16.389
9	Kep. Bangka Belitung	444	317	413	219	472
10	Kepulauan Riau					19
	<b>SUMATERA</b>	<b>85.677</b>	<b>192.496</b>	<b>161.192</b>	<b>162.733</b>	<b>180.211</b>
11	DKI Jakarta	1	-	267	81	124
12	Jawa Barat	313.925	261.493	240.605	286.285	241.091
13	Jawa Tengah	19.585	29.567	35.389	39.441	42.547
14	D.I. Yogyakarta	982	837	1.837	1.317	1.102
15	Jawa Timur	47.152	54.092	54.819	44.768	51.064
16	Banten	3.615	5.601	3.982	4.505	3.512
	<b>JAWA</b>	<b>385.260</b>	<b>351.590</b>	<b>336.899</b>	<b>376.397</b>	<b>339.440</b>
17	Bali	27.423	43.789	27.924	10.130	15.573
18	Nusa Tenggara Barat	3.525	3.036	9.908	10.499	9.495
19	Nusa Tenggara Timur	1.971	2.583	3.508	2.937	3.914
	<b>BALI &amp; NUSA TENGGARA</b>	<b>32.919</b>	<b>49.408</b>	<b>41.340</b>	<b>23.566</b>	<b>28.982</b>
20	Kalimantan Barat	1.712	2.078	2.227	2.771	2.040
21	Kalimantan Tengah	1.629	1.170	1.363	1.940	1.824
22	Kalimantan Selatan	1.201	661	1.025	2.334	2.354
23	Kalimantan Timur	4.351	4.012	14.761	11.634	14.994
	<b>KALIMANTAN</b>	<b>8.893</b>	<b>7.921</b>	<b>19.376</b>	<b>18.679</b>	<b>21.212</b>
24	Sulawesi Utara	13.785	19.911	30.312	33.476	22.793
25	Sulawesi Tengah	5.044	3.212	5.603	2.602	4.412
26	Sulawesi Selatan	27.175	16.211	16.214	16.119	15.662
27	Sulawesi Tenggara	9.046	1.287	5.089	3.895	5.090
28	Gorontalo	794	1.994	3.107	3.331	2.809
29	Sulawesi Barat					2.282
	<b>SULAWESI</b>	<b>55.844</b>	<b>42.615</b>	<b>60.325</b>	<b>59.423</b>	<b>53.048</b>
30	Maluku	481	612	265	1.219	1.705
31	Maluku Utara	-	6.668	635	660	717
32	Papua Barat			3.171	937	942
33	Papua	4.443	6.149	3.669	3.406	3.487
	<b>MALUKU &amp; PAPUA</b>	<b>4.924</b>	<b>13.429</b>	<b>7.740</b>	<b>6.222</b>	<b>6.851</b>
	<b>INDONESIA</b>	<b>573.517</b>	<b>657.459</b>	<b>626.872</b>	<b>647.020</b>	<b>629.744</b>

**Tabel 2.16. Produksi Terung Tahun 2002 - 2006 (Dalam Ton)**  
**Table Production of Egg Plant/Aubergin in 2002 - 2006 (Ton)**

PROPINSI PROVINCE		TAHUN / YEAR				
		2002	2003	2004	2005	2006
(1)		(2)	(3)	(4)	(5)	(6)
1	Nanggroe Aceh Darussalam	4.323	7.530	10.502	10.544	9.006
2	Sumatera Utara	18.823	33.529	33.945	30.985	35.124
3	Sumatera Barat	6.491	5.874	7.788	9.807	14.813
4	Riau	4.764	2.432	3.679	2.648	9.962
5	Jambi	2.793	3.744	3.465	2.780	4.682
6	Sumatera Selatan	12.987	13.623	4.952	14.139	15.143
7	Bengkulu	17.758	21.258	21.362	21.895	21.231
8	Lampung	8.291	11.815	17.624	17.150	18.086
9	Kep. Bangka Belitung	1.516	2.151	5.394	2.795	4.743
10	Kepulauan Riau					544
	<b>SUMATERA</b>	<b>77.746</b>	<b>101.956</b>	<b>108.711</b>	<b>112.743</b>	<b>133.334</b>
11	DKI Jakarta	32	11	2	163	303
12	Jawa Barat	65.127	82.327	57.335	76.487	67.819
13	Jawa Tengah	17.091	18.096	18.999	24.236	25.721
14	D.I. Yogyakarta	2.408	2.480	4.290	2.758	2.121
15	Jawa Timur	25.203	29.412	37.005	39.920	40.272
16	Banten	9.767	9.877	11.719	12.962	11.622
	<b>JAWA</b>	<b>119.628</b>	<b>142.203</b>	<b>129.350</b>	<b>156.526</b>	<b>147.858</b>
17	Bali	337	591	1.091	668	514
18	Nusa Tenggara Barat	3.285	4.277	3.821	4.512	3.885
19	Nusa Tenggara Timur	2.509	2.643	4.950	3.422	4.161
	<b>BALI &amp; NUSA TENGGARA</b>	<b>6.131</b>	<b>7.511</b>	<b>9.862</b>	<b>8.602</b>	<b>8.560</b>
20	Kalimantan Barat	7.360	3.483	8.483	6.296	6.781
21	Kalimantan Tengah	5.504	3.056	4.534	4.790	5.539
22	Kalimantan Selatan	5.015	3.394	4.652	4.757	6.073
23	Kalimantan Timur	7.217	5.879	16.308	11.046	15.106
	<b>KALIMANTAN</b>	<b>25.096</b>	<b>15.812</b>	<b>33.977</b>	<b>26.889</b>	<b>33.499</b>
24	Sulawesi Utara	3.642	1.826	6.028	4.133	7.618
25	Sulawesi Tengah	2.450	2.464	2.104	1.235	2.199
26	Sulawesi Selatan	23.382	10.581	10.594	11.634	10.850
27	Sulawesi Tenggara	12.381	1.796	4.805	6.379	5.371
28	Gorontalo	280	1.075	1.601	1.937	1.673
29	Sulawesi Barat					1.717
	<b>SULAWESI</b>	<b>42.135</b>	<b>17.742</b>	<b>25.132</b>	<b>25.318</b>	<b>29.428</b>
30	Maluku	363	509	112	930	2.185
31	Maluku Utara	734	7.955	785	682	726
32	Papua Barat			2.029	830	954
33	Papua	867	7.342	2.396	808	1.551
	<b>MALUKU &amp; PAPUA</b>	<b>1.964</b>	<b>15.806</b>	<b>5.322</b>	<b>3.250</b>	<b>5.416</b>
	<b>INDONESIA</b>	<b>272.700</b>	<b>301.030</b>	<b>312.354</b>	<b>333.328</b>	<b>358.095</b>

**Tabel 2.17. Produksi Buncis Tahun 2002 - 2006 (Dalam Ton)**  
**Table 2.17. Production of French Beans in 2002 - 2006 (Ton)**

PROPINSI PROVINCE		TAHUN / YEAR				
		2002	2003	2004	2005	2006
(1)		(2)	(3)	(4)	(5)	(6)
1	Nanggroe Aceh Darussalam	400	2.133	2.232	2.289	2.226
2	Sumatera Utara	46.533	57.816	46.272	42.778	27.555
3	Sumatera Barat	4.497	7.409	8.284	9.002	11.540
4	Riau	-	2	18	39	323
5	Jambi	3.591	4.258	5.601	3.851	5.892
6	Sumatera Selatan	5.237	8.138	3.234	6.421	7.070
7	Bengkulu	6.279	8.889	8.561	8.801	16.066
8	Lampung	3.792	5.687	8.661	8.011	9.472
9	Kep. Bangka Belitung	92	37	260	169	562
10	Kepulauan Riau					142
	<b>SUMATERA</b>	<b>70.421</b>	<b>94.369</b>	<b>83.123</b>	<b>81.361</b>	<b>80.848</b>
11	DKI Jakarta	-	-	-	-	-
12	Jawa Barat	78.048	89.823	99.400	123.880	95.365
13	Jawa Tengah	27.149	17.494	22.431	21.620	34.311
14	D.I. Yogyakarta	451	1.285	907	399	271
15	Jawa Timur	12.331	11.951	17.350	19.373	16.419
16	Banten	910	1.655	1.523	1.116	742
	<b>JAWA</b>	<b>118.889</b>	<b>122.208</b>	<b>141.611</b>	<b>166.388</b>	<b>147.108</b>
17	Bali	7.652	8.092	11.298	6.679	8.602
18	Nusa Tenggara Barat	184	23	279	148	213
19	Nusa Tenggara Timur	1.878	1.356	2.130	1.799	2.776
	<b>BALI &amp; NUSA TENGGARA</b>	<b>9.714</b>	<b>9.471</b>	<b>13.707</b>	<b>8.626</b>	<b>11.591</b>
20	Kalimantan Barat	1.754	1.655	2.667	2.394	2.445
21	Kalimantan Tengah	1.541	295	358	488	725
22	Kalimantan Selatan	884	722	2.015	2.302	1.709
23	Kalimantan Timur	3.842	4.590	9.905	6.792	8.202
	<b>KALIMANTAN</b>	<b>8.021</b>	<b>7.262</b>	<b>14.945</b>	<b>11.976</b>	<b>13.081</b>
24	Sulawesi Utara	555	961	1.958	2.083	1.115
25	Sulawesi Tengah	832	225	369	344	314
26	Sulawesi Selatan	15.680	7.094	7.031	8.134	8.589
27	Sulawesi Tenggara	3.380	203	622	609	647
28	Gorontalo	63	34	310	134	152
29	Sulawesi Barat					1.475
	<b>SULAWESI</b>	<b>20.510</b>	<b>8.517</b>	<b>10.290</b>	<b>11.304</b>	<b>12.292</b>
30	Maluku	163	139	120	299	880
31	Maluku Utara	-	3.234	235	192	187
32	Papua Barat			815	259	260
33	Papua	2.302	2.582	2.773	3.244	3.285
	<b>MALUKU &amp; PAPUA</b>	<b>2.465</b>	<b>5.955</b>	<b>3.943</b>	<b>3.994</b>	<b>4.612</b>
	<b>INDONESIA</b>	<b>230.020</b>	<b>247.782</b>	<b>267.619</b>	<b>283.649</b>	<b>269.532</b>

**Tabel 2.18. Produksi Ketimun Tahun 2002 - 2006 (Dalam Ton)**  
**Table Production of Cucumber in 2002 - 2006 (Ton)**

PROPINSI PROVINCE	TAHUN / YEAR				
	2002	2003	2004	2005	2006
(1)	(2)	(3)	(4)	(5)	(6)
1 Nanggroe Aceh Darussalam	11.030	15.008	18.584	22.428	23.602
2 Sumatera Utara	22.793	38.632	34.202	45.421	55.703
3 Sumatera Barat	4.865	5.738	8.626	11.466	14.853
4 Riau	9.086	3.171	6.028	6.984	13.068
5 Jambi	5.021	6.980	6.543	4.833	7.725
6 Sumatera Selatan	13.756	12.834	7.519	18.093	23.041
7 Bengkulu	25.855	30.141	7.337	19.008	33.442
8 Lampung	9.015	14.698	16.177	14.742	16.484
9 Kep. Bangka Belitung	1.642	4.819	6.502	3.645	9.626
10 Kepulauan Riau					2.148
<b>SUMATERA</b>	<b>103.063</b>	<b>132.021</b>	<b>111.518</b>	<b>146.620</b>	<b>199.692</b>
11 DKI Jakarta	242	320	366	386	395
12 Jawa Barat	158.201	201.184	176.907	211.239	189.969
13 Jawa Tengah	15.163	23.138	22.502	22.791	25.054
14 D.I. Yogyakarta	1.391	1.314	2.153	1.857	1.014
15 Jawa Timur	31.181	28.758	35.161	37.231	43.669
16 Banten	40.261	50.673	50.838	49.202	49.796
<b>JAWA</b>	<b>246.439</b>	<b>305.387</b>	<b>287.927</b>	<b>322.706</b>	<b>309.897</b>
17 Bali	5.148	10.321	4.308	4.074	3.656
18 Nusa Tenggara Barat	4.127	6.934	5.163	5.670	4.728
19 Nusa Tenggara Timur	1.061	5.013	3.409	3.206	4.209
<b>BALI &amp; NUSA TENGGARA</b>	<b>10.336</b>	<b>22.268</b>	<b>12.880</b>	<b>12.950</b>	<b>12.593</b>
20 Kalimantan Barat	10.445	11.673	14.286	21.849	20.510
21 Kalimantan Tengah	4.547	6.892	5.000	4.702	5.212
22 Kalimantan Selatan	2.385	1.640	4.232	5.063	7.036
23 Kalimantan Timur	6.260	6.553	22.143	16.141	19.044
<b>KALIMANTAN</b>	<b>23.637</b>	<b>26.758</b>	<b>45.661</b>	<b>47.755</b>	<b>51.802</b>
24 Sulawesi Utara	1.205	1.523	2.776	5.290	5.466
25 Sulawesi Tengah	3.840	2.461	2.674	1.798	2.287
26 Sulawesi Selatan	10.080	6.762	6.837	7.882	6.996
27 Sulawesi Tenggara	1.908	1.653	2.641	2.931	2.911
28 Gorontalo	35	349	480	537	615
29 Sulawesi Barat					1.155
<b>SULAWESI</b>	<b>17.068</b>	<b>12.748</b>	<b>15.408</b>	<b>18.438</b>	<b>19.430</b>
30 Maluku	211	548	134	1.109	1.517
31 Maluku Utara	275	6.240	501	474	518
32 Papua Barat			1.254	1.023	1.387
33 Papua	5.112	8.240	2.433	1.816	2.054
<b>MALUKU &amp; PAPUA</b>	<b>5.598</b>	<b>15.028</b>	<b>4.322</b>	<b>4.422</b>	<b>5.476</b>
<b>INDONESIA</b>	<b>406.141</b>	<b>514.210</b>	<b>477.716</b>	<b>552.891</b>	<b>598.890</b>

**Tabel 2.19. Produksi Labu Siam Tahun 2002 - 2006 (Dalam Ton)**  
**Table Production of Pumpkin/Chajota in 2002 - 2006 (Ton)**

PROPINSI PROVINCE		TAHUN / YEAR				
		2002	2003	2004	2005	2006
(1)		(2)	(3)	(4)	(5)	(6)
1	Nanggroe Aceh Darussalam	1.532	2.223	1.703	1.998	2.099
2	Sumatera Utara	2.799	2.260	937	1.163	1.321
3	Sumatera Barat	538	408	697	590	1.296
4	Riau	119	-	391	38	408
5	Jambi	941	243	1.504	1.067	1.593
6	Sumatera Selatan	1.517	989	1.117	1.712	3.323
7	Bengkulu	4.133	2.691	1.620	1.974	12.848
8	Lampung	280	4.371	10.386	7.359	7.504
9	Kep. Bangka Belitung	94	160	61	6	1
10	Kepulauan Riau					21
	<b>SUMATERA</b>	<b>11.953</b>	<b>13.345</b>	<b>18.416</b>	<b>15.907</b>	<b>30.414</b>
11	DKI Jakarta	-	-	-	-	-
12	Jawa Barat	109.400	53.183	101.605	105.436	108.573
13	Jawa Tengah	7.540	4.058	9.089	9.914	16.432
14	D.I. Yogyakarta	189	323	940	832	1.280
15	Jawa Timur	4.744	6.078	9.918	13.747	14.554
16	Banten	6.449	452	2.993	3.220	3.157
	<b>JAWA</b>	<b>128.322</b>	<b>64.094</b>	<b>124.545</b>	<b>133.149</b>	<b>143.996</b>
17	Bali	4.134	4.283	3.806	1.221	1.307
18	Nusa Tenggara Barat	109	85	1.317	1.680	1.520
19	Nusa Tenggara Timur	1.417	1.920	6.503	4.585	7.179
	<b>BALI &amp; NUSA TENGGARA</b>	<b>5.660</b>	<b>6.288</b>	<b>11.626</b>	<b>7.486</b>	<b>10.006</b>
20	Kalimantan Barat	945	1.124	1.477	1.264	1.173
21	Kalimantan Tengah	1.643	1.023	456	625	2.111
22	Kalimantan Selatan	3.584	2.319	1.559	4.743	4.233
23	Kalimantan Timur	1.499	2.244	7.630	4.791	3.925
	<b>KALIMANTAN</b>	<b>7.671</b>	<b>6.710</b>	<b>11.122</b>	<b>11.423</b>	<b>11.442</b>
24	Sulawesi Utara	637	2.552	3.520	3.069	2.942
25	Sulawesi Tengah	1.374	1.919	1.632	713	1.367
26	Sulawesi Selatan	13.561	5.772	5.746	6.355	8.538
27	Sulawesi Tenggara	1.704	579	1.666	473	1.623
28	Gorontalo	16	26	46	49	51
29	Sulawesi Barat					325
	<b>SULAWESI</b>	<b>17.292</b>	<b>10.848</b>	<b>12.610</b>	<b>10.659</b>	<b>14.846</b>
30	Maluku	140	6	30	46	125
31	Maluku Utara	-	876	-	165	191
32	Papua Barat				109	257
33	Papua	1.087	1.284	1.496	1.085	1.420
	<b>MALUKU &amp; PAPUA</b>	<b>1.227</b>	<b>2.166</b>	<b>1.526</b>	<b>1.405</b>	<b>1.993</b>
	<b>INDONESIA</b>	<b>172.125</b>	<b>103.451</b>	<b>179.845</b>	<b>180.029</b>	<b>212.697</b>

**Tabel 2.20. Produksi Kangkung Tahun 2002 - 2006 (Dalam Ton)**  
**Table 2.20. Production of Swamp Cabbage in 2002 - 2006 (Ton)**

PROPINSI PROVINCE		TAHUN / YEAR				
		2002	2003	2004	2005	2006
(1)		(2)	(3)	(4)	(5)	(6)
1	Nanggroe Aceh Darussalam	2.169	9.434	6.349	11.326	12.457
2	Sumatera Utara	3.292	8.209	9.825	3.899	9.112
3	Sumatera Barat	2.624	2.050	2.349	3.190	4.487
4	Riau	8.756	3.537	4.848	7.294	8.880
5	Jambi	1.025	1.147	2.710	2.720	3.207
6	Sumatera Selatan	2.984	4.803	2.730	4.522	9.079
7	Bengkulu	7.207	5.696	3.225	5.783	8.264
8	Lampung	4.203	6.240	6.682	7.005	6.855
9	Kep. Bangka Belitung	781	800	2.511	2.339	2.885
10	Kepulauan Riau					2.296
	<b>SUMATERA</b>	<b>33.041</b>	<b>41.916</b>	<b>41.229</b>	<b>48.078</b>	<b>67.522</b>
11	DKI Jakarta	8.649	7.644	8.162	11.250	11.472
12	Jawa Barat	57.206	64.878	44.027	58.614	73.834
13	Jawa Tengah	17.274	17.548	20.504	18.954	25.826
14	D.I. Yogyakarta	1.129	1.210	2.379	1.383	1.546
15	Jawa Timur	12.808	10.350	21.074	20.971	22.054
16	Banten	15.905	25.816	10.081	11.012	12.195
	<b>JAWA</b>	<b>112.971</b>	<b>127.446</b>	<b>106.227</b>	<b>122.184</b>	<b>146.927</b>
17	Bali	7.089	10.534	8.035	5.027	7.318
18	Nusa Tenggara Barat	3.338	3.822	5.138	6.560	7.013
19	Nusa Tenggara Timur	1.572	2.225	3.746	2.940	3.813
	<b>BALI &amp; NUSA TENGGARA</b>	<b>11.999</b>	<b>16.581</b>	<b>16.919</b>	<b>14.527</b>	<b>18.144</b>
20	Kalimantan Barat	4.269	2.777	3.771	3.901	6.468
21	Kalimantan Tengah	3.149	1.972	1.792	1.758	<b>2.626</b>
22	Kalimantan Selatan	501	1.066	568	1.729	3.451
23	Kalimantan Timur	5.317	684	16.458	12.654	16.865
	<b>KALIMANTAN</b>	<b>13.236</b>	<b>6.499</b>	<b>22.589</b>	<b>20.042</b>	<b>29.410</b>
24	Sulawesi Utara	1.313	1.981	6.909	6.429	5.511
25	Sulawesi Tengah	2.398	1.093	1.768	1.605	2.800
26	Sulawesi Selatan	20.229	5.182	6.263	7.325	7.888
27	Sulawesi Tenggara	6.520	1.062	7.002	4.556	5.833
28	Gorontalo	76	144	499	629	557
29	Sulawesi Barat					1.217
	<b>SULAWESI</b>	<b>30.536</b>	<b>9.462</b>	<b>22.441</b>	<b>20.544</b>	<b>23.806</b>
30	Maluku	352	642	50	181	1.660
31	Maluku Utara	201	1.486	879	1.004	782
32	Papua Barat			-	1.888	2.186
33	Papua	3.015	4.418	2.536	1.549	2.513
	<b>MALUKU &amp; PAPUA</b>	<b>3.568</b>	<b>6.546</b>	<b>3.465</b>	<b>4.622</b>	<b>7.141</b>
	<b>INDONESIA</b>	<b>205.351</b>	<b>208.450</b>	<b>212.870</b>	<b>229.997</b>	<b>292.950</b>

**Tabel 2.21. Produksi Bayam Tahun 2002 - 2006 (Dalam Ton)**  
**Table 2.21. Production of Spinach/Ind.Amaranth in 2002 - 2006 (Ton)**

PROPINSI PROVINCE		TAHUN / YEAR				
		2002	2003	2004	2005	2006
(1)		(2)	(3)	(4)	(5)	(6)
1	Nanggroe Aceh Darussalam	2.401	2.410	4.019	3.859	3.571
2	Sumatera Utara	3.323	10.958	6.222	3.169	8.996
3	Sumatera Barat	919	2.684	3.039	3.018	3.852
4	Riau	3.564	3.580	4.087	6.682	6.013
5	Jambi	507	635	940	1.302	1.644
6	Sumatera Selatan	1.241	2.363	1.309	1.781	1.949
7	Bengkulu	3.413	4.235	2.354	2.990	5.820
8	Lampung	1.695	4.075	4.003	3.214	3.259
9	Kep. Bangka Belitung	674	2.963	1.292	1.006	1.407
10	Kepulauan Riau					1.872
	<b>SUMATERA</b>	<b>17.737</b>	<b>33.903</b>	<b>27.265</b>	<b>27.021</b>	<b>38.383</b>
11	DKI Jakarta	2.577	4.703	3.996	3.649	5.149
12	Jawa Barat	12.437	25.846	27.896	39.548	45.071
13	Jawa Tengah	4.430	9.517	6.933	6.623	6.477
14	D.I. Yogyakarta	1.819	1.814	1.977	1.958	1.663
15	Jawa Timur	4.441	8.197	10.450	12.650	9.308
16	Banten	4.385	2.369	3.924	3.457	6.145
	<b>JAWA</b>	<b>30.089</b>	<b>52.446</b>	<b>55.176</b>	<b>67.885</b>	<b>73.813</b>
17	Bali	1.297	1.152	1.102	984	1.187
18	Nusa Tenggara Barat	348	1.074	734	823	1.413
19	Nusa Tenggara Timur	495	903	1.811	2.022	3.105
	<b>BALI &amp; NUSA TENGGARA</b>	<b>2.140</b>	<b>3.129</b>	<b>3.647</b>	<b>3.829</b>	<b>5.705</b>
20	Kalimantan Barat	2.515	1.942	2.724	2.412	4.830
21	Kalimantan Tengah	1.144	1.313	1.425	2.098	1.644
22	Kalimantan Selatan	882	1.451	1.198	2.279	3.415
23	Kalimantan Timur	3.482	4.647	5.682	6.336	7.853
	<b>KALIMANTAN</b>	<b>8.023</b>	<b>9.353</b>	<b>11.029</b>	<b>13.125</b>	<b>17.742</b>
24	Sulawesi Utara	346	575	965	1.461	1.618
25	Sulawesi Tengah	1.149	1.516	1.223	650	1.145
26	Sulawesi Selatan	5.636	2.291	3.096	5.465	5.482
27	Sulawesi Tenggara	3.151	794	2.942	2.119	2.243
28	Gorontalo	51	133	226	363	263
29	Sulawesi Barat					1.004
	<b>SULAWESI</b>	<b>10.333</b>	<b>5.309</b>	<b>8.452</b>	<b>10.058</b>	<b>11.755</b>
30	Maluku	39	540	50	104	539
31	Maluku Utara	-	1.300	511	551	125
32	Papua Barat			-	480	431
33	Papua	2.650	3.443	1.607	732	942
	<b>MALUKU &amp; PAPUA</b>	<b>2.689</b>	<b>5.283</b>	<b>2.168</b>	<b>1.867</b>	<b>2.037</b>
	<b>INDONESIA</b>	<b>71.011</b>	<b>109.423</b>	<b>107.737</b>	<b>123.785</b>	<b>149.435</b>



**Tabel 2.22. Produksi Melon Tahun 2002 - 2006 (Dalam Ton)**  
**Table 2.22. Production of Melon in 2002 - 2006 (Ton)**

PROPINSI PROVINCE		TAHUN / YEAR				
		2002	2003	2004	2005	2006
(1)		(2)	(3)	(4)	(5)	(6)
1	Nanggroe Aceh Darussalam	124	131	876	195	309
2	Sumatera Utara	97	1.346	294	1.414	2.225
3	Sumatera Barat	-	-	45	-	-
4	Riau	-	-	5	-	2
5	Jambi	2	15	5	-	3
6	Sumatera Selatan	101	28	30	-	36
7	Bengkulu	38	10	4	9	40
8	Lampung	30	37	12	71	113
9	Kep. Bangka Belitung	-	-	-	-	-
10	Kepulauan Riau	-	-	-	-	-
	<b>SUMATERA</b>	<b>392</b>	<b>1.567</b>	<b>1.271</b>	<b>1.689</b>	<b>2.728</b>
11	DKI Jakarta	-	-	-	-	-
12	Jawa Barat	72	128	222	116	167
13	Jawa Tengah	13.172	33.089	21.945	21.973	16.982
14	D.I. Yogyakarta	827	3.612	5.516	11.570	9.485
15	Jawa Timur	42.507	30.974	16.330	19.361	23.200
16	Banten	4	-	-	71	456
	<b>JAWA</b>	<b>56.582</b>	<b>67.803</b>	<b>44.013</b>	<b>53.091</b>	<b>50.290</b>
17	Bali	413	376	1.851	387	242
18	Nusa Tenggara Barat	1.099	13	5	2.649	12
19	Nusa Tenggara Timur	4	-	-	-	244
	<b>BALI &amp; NUSA TENGGARA</b>	<b>1.516</b>	<b>389</b>	<b>1.856</b>	<b>3.036</b>	<b>498</b>
20	Kalimantan Barat	-	-	11	10	-
21	Kalimantan Tengah	13	70	36	65	12
22	Kalimantan Selatan	52	20	45	51	135
23	Kalimantan Timur	324	364	121	62	119
	<b>KALIMANTAN</b>	<b>389</b>	<b>454</b>	<b>213</b>	<b>188</b>	<b>266</b>
24	Sulawesi Utara	5	8	55	21	121
25	Sulawesi Tengah	171	158	127	69	253
26	Sulawesi Selatan	26	162	77	79	796
27	Sulawesi Tenggara	25	1	1	10	21
28	Gorontalo	-	18	51	33	36
29	Sulawesi Barat	-	-	-	-	-
	<b>SULAWESI</b>	<b>227</b>	<b>347</b>	<b>311</b>	<b>212</b>	<b>1.227</b>
30	Maluku	-	-	-	-	-
31	Maluku Utara	-	-	-	-	-
32	Papua Barat	-	-	-	70	119
33	Papua	-	-	-	154	242
	<b>MALUKU &amp; PAPUA</b>	<b>-</b>	<b>-</b>	<b>-</b>	<b>224</b>	<b>361</b>
	<b>INDONESIA</b>	<b>59.106</b>	<b>70.560</b>	<b>47.664</b>	<b>58.440</b>	<b>55.370</b>

**Tabel 2.23. Produksi Semangka Tahun 2002 - 2006 (Dalam Ton)**  
**Table Production of Water Melon in 2002 - 2006 (Ton)**

PROPINSI PROVINCE		TAHUN / YEAR				
		2002	2003	2004	2005	2006
(1)		(2)	(3)	(4)	(5)	(6)
1	Nanggroe Aceh Darussalam	7.058	26.744	45.766	32.809	31.485
2	Sumatera Utara	2.448	18.737	25.368	24.014	50.401
3	Sumatera Barat	2.602	9.525	11.919	14.806	15.650
4	Riau	3.515	1.870	3.260	4.824	8.412
5	Jambi	1.854	1.663	1.657	2.164	3.011
6	Sumatera Selatan	3.238	3.481	3.637	4.180	5.914
7	Bengkulu	6.891	7.409	4.197	4.012	2.111
8	Lampung	5.548	8.163	5.899	11.450	11.870
9	Kep. Bangka Belitung	297	1.247	2.093	1.943	2.223
10	Kepulauan Riau					172
	<b>SUMATERA</b>	<b>33.451</b>	<b>78.839</b>	<b>103.796</b>	<b>100.202</b>	<b>131.249</b>
11	DKI Jakarta	-	-	-	-	-
12	Jawa Barat	18.634	66.564	22.417	29.899	16.648
13	Jawa Tengah	51.279	124.322	90.276	84.965	92.159
14	D.I. Yogyakarta	25.100	31.078	10.091	10.935	11.041
15	Jawa Timur	86.294	82.189	107.104	76.942	96.514
16	Banten	431	1.873	1.404	884	1.562
	<b>JAWA</b>	<b>181.738</b>	<b>306.026</b>	<b>231.292</b>	<b>203.625</b>	<b>217.924</b>
17	Bali	20.483	32.498	18.595	15.046	12.922
18	Nusa Tenggara Barat	9.756	13.008	9.475	5.288	2.781
19	Nusa Tenggara Timur	3.237	450	765	1.316	821
	<b>BALI &amp; NUSA TENGGARA</b>	<b>33.476</b>	<b>45.956</b>	<b>28.835</b>	<b>21.650</b>	<b>16.524</b>
20	Kalimantan Barat	3.243	2.823	3.982	3.498	2.334
21	Kalimantan Tengah	2.201	1.326	1.802	1.725	3.073
22	Kalimantan Selatan	6.211	11.216	22.806	24.108	5.237
23	Kalimantan Timur	1.944	2.585	6.720	4.059	6.436
	<b>KALIMANTAN</b>	<b>13.599</b>	<b>17.950</b>	<b>35.310</b>	<b>33.390</b>	<b>17.080</b>
24	Sulawesi Utara	23	218	527	612	891
25	Sulawesi Tengah	428	704	980	307	207
26	Sulawesi Selatan	3.390	3.751	5.975	4.796	4.906
27	Sulawesi Tenggara	767	1.404	1.744	615	2.130
28	Gorontalo	32	36	36	48	22
29	Sulawesi Barat					27
	<b>SULAWESI</b>	<b>4.640</b>	<b>6.113</b>	<b>9.262</b>	<b>6.378</b>	<b>8.183</b>
30	Maluku		-	-	-	-
31	Maluku Utara		270	997	413	423
32	Papua Barat			54	154	191
33	Papua		312	649	890	1.012
	<b>MALUKU &amp; PAPUA</b>	<b>-</b>	<b>582</b>	<b>1.700</b>	<b>1.457</b>	<b>1.626</b>
	<b>INDONESIA</b>	<b>266.904</b>	<b>455.466</b>	<b>410.195</b>	<b>366.702</b>	<b>392.586</b>

**Tabel 2.24. Produksi Blewah Tahun 2002 - 2006 (Dalam Ton)**  
**Table 2.24. Production of Blewah in 2002 - 2006 (Ton)**

PROPINSI PROVINCE	TAHUN / YEAR				
	2002	2003	2004	2005	2006
(1)	(2)	(3)	(4)	(5)	(6)
1 Nanggroe Aceh Darussalam	-	-	-	-	-
2 Sumatera Utara	-	-	16	7	-
3 Sumatera Barat	-	-	-	-	-
4 Riau	-	-	-	-	-
5 Jambi	-	229	106	111	221
6 Sumatera Selatan	-	164	174	257	387
7 Bengkulu	-	515	13	6	41
8 Lampung	-	136	20	158	114
9 Kep. Bangka Belitung	-	-	-	-	-
10 Kepulauan Riau	-	-	-	-	-
<b>SUMATERA</b>	<b>-</b>	<b>1.044</b>	<b>329</b>	<b>539</b>	<b>763</b>
11 DKI Jakarta	-	-	-	-	-
12 Jawa Barat	-	867	10.245	4.896	5.519
13 Jawa Tengah	-	641	898	600	1.032
14 D.I. Yogyakarta	-	-	-	-	-
15 Jawa Timur	-	25.881	20.201	53.165	55.758
16 Banten	-	198	-	1.474	3.010
<b>JAWA</b>	<b>-</b>	<b>27.587</b>	<b>31.344</b>	<b>60.135</b>	<b>65.319</b>
17 Bali	-	159	-	-	53
18 Nusa Tenggara Barat	-	500	1.460	1.997	791
19 Nusa Tenggara Timur	-	-	-	-	-
<b>BALI &amp; NUSA TENGGARA</b>	<b>-</b>	<b>659</b>	<b>1.460</b>	<b>1.997</b>	<b>844</b>
20 Kalimantan Barat	-	1.028	580	517	86
21 Kalimantan Tengah	-	8	0	12	4
22 Kalimantan Selatan	-	702	85	45	38
23 Kalimantan Timur	-	259	580	585	629
<b>KALIMANTAN</b>	<b>-</b>	<b>1.997</b>	<b>1.245</b>	<b>1.159</b>	<b>757</b>
24 Sulawesi Utara	-	-	-	-	-
25 Sulawesi Tengah	-	38	21	18	-
26 Sulawesi Selatan	-	207	183	-	-
27 Sulawesi Tenggara	-	-	-	12	25
28 Gorontalo	-	-	-	-	-
29 Sulawesi Barat	-	-	-	-	-
<b>SULAWESI</b>	<b>-</b>	<b>245</b>	<b>204</b>	<b>30</b>	<b>25</b>
30 Maluku	-	-	-	-	-
31 Maluku Utara	-	-	-	-	-
32 Papua Barat	-	-	-	-	-
33 Papua	-	-	-	-	-
<b>MALUKU &amp; PAPUA</b>	<b>-</b>	<b>-</b>	<b>-</b>	<b>-</b>	<b>-</b>
<b>INDONESIA</b>	<b>-</b>	<b>31.532</b>	<b>34.582</b>	<b>63.860</b>	<b>67.708</b>