

# Rancang Bangun Sistem Informasi Pariwisata Kecamatan Muaragembong Berbasis Web

Dewi Yuliandari<sup>[1]</sup>, Oryza Gilang H<sup>[2]</sup>, Feri Prasetyo<sup>[3]</sup>

AMIK BSI Bekasi, Jl. Cut Mutiah No. 88, Bekasi<sup>[1],[3]</sup>

STMIK Nusa Mandiri, Jl. Damai No. 8, Warung Jati Barat, Ps. Minggu, Kota Jakarta Selatan<sup>[2]</sup>

Dewi.dwy@bsi.ac.id<sup>[1]</sup>, hekhmatyar@gmail.com<sup>[2]</sup>, ferifpo@bsi.ac.id<sup>[3]</sup>

**Abstrak**— In this era of globalization along with the development and progression of increasingly sophisticated technology, the flow of information must be delivered quickly and accurately. Widespread activity and human need for information makes it requires a computer with Internet access to be able to resolve the issues and activities quickly and accurately. Technological developments in the field of communication today helped humans in various areas of life, including in the world of tourism. One of the technological advances in the field of communication that can be utilized for the provision of information and promotion of tourism is the internet. Indonesia has pontesi state of tourism in different regions of one of them in the area of western Java brass. Based on the above understanding, the tourism point of view as an alternative to increase local revenue. In order to promote tourism in the region of western Java brass we made a tourism website in order to facilitate the community in accessing any information relating to tourism in the region of western Java brass. Muaragembong Regency is one of the tourist centers potensional in West Java province, where a great variety of cultural and interesting attractions as well as typical food full of flavor. Come and enjoy the beauty and the natural beauty of the exotic nature, rich culture and diverse challenges. **Intisari**— Perkembangan teknologi di bidang komunikasi saat ini banyak membantu manusia di berbagai bidang kehidupan, termasuk didalam dunia pariwisata. Salah satu kemajuan teknologi di bidang komunikasi yang dapat di manfaatkan untuk penyediaan informasi dan promosi kepariwisataan adalah internet. Negara indonesia memiliki pontesi kepariwisataan di berbagai daerah salah satunya di daerah Muaragembong jawa barat. Berdasarkan pemahaman di atas maka pariwisata di pandang sebagai salah satu alternatif untuk meningkatkan pendapatan daerah. Demi mempromosikan pariwisata di daerah Muaragembong jawa barat kami membuat sebuah website kepariwisataan agar mempermudah masyarakat dalam mengakes segala informasi yang berkaitan dengan pariwisata di daerah Muaragembong jawa barat. Kecamatan Muaragembong merupakan salah satu sentra wisata potensional di Provinsi Jawa Barat, dimana banyak ragam budaya dan obyek wisata yang menarik serta makanan khas yang penuh akan cita rasa. Datang dan nikmatilah keindahan serta keasrian alam yang alami nan eksotis, kaya akan tantangan dan culture yang beragam.

**Kata Kunci**— Sistem Informasi, E-Pariwisata, Teknologi Informasi.

## I. PENDAHULUAN

Dalam era globalisasi ini seiring dengan perkembangan dan kemajuan teknologi yang semakin canggih, maka arus informasi harus disampaikan secara cepat dan akurat.

Meluasnya kegiatan dan kebutuhan manusia akan informasi membuatnya membutuhkan komputer yang memiliki akses internet untuk dapat menyelesaikan masalah dan kegiatan dengan cepat dan akurat.

Perkembangan teknologi di bidang komunikasi saat ini banyak membantu manusia di berbagai bidang kehidupan, termasuk didalam dunia pariwisata. Salah satu kemajuan teknologi di bidang komunikasi yang dapat di manfaatkan untuk penyediaan informasi dan promosi kepariwisataan adalah internet. Negara indonesia memiliki pontesi kepariwisataan di berbagai daerah salah satunya di daerah Muaragembong jawa barat. Berdasarkan pemahaman di atas maka pariwisata di pandang sebagai salah satu alternatif untuk meningkatkan pendapatan daerah. Demi mempromosikan pariwisata di daerah Muaragembong jawa barat kami membuat sebuah website kepariwisataan agar mempermudah masyarakat dalam mengakes segala informasi yang berkaitan dengan pariwisata di daerah Muaragembong jawa barat.

Kecamatan Muaragembong merupakan salah satu sentra wisata potensional di Provinsi Jawa Barat, dimana banyak ragam budaya dan obyek wisata yang menarik serta makanan khas yang penuh akan cita rasa.

Datang dan nikmatilah keindahan serta keasrian alam yang alami nan eksotis, kaya akan tantangan dan culture yang beragam.

## II. TINJAUAN PUSTAKA

TABEL 1. PENELITIAN TERKAIT

No	Nama Peneliti dan Tahun	Masalah	Metode	Hasil
1	Ronnie Cheung, Pamela Lam, 2009	<i>How Travel Agency Survive in e-Business World?</i>	<i>Changing Role of Travel Agency:</i> 1. <i>Commission Caps and Cuts;</i> 2. <i>The Internet</i>	1. <i>Information on brokers to pass information from product suppliers to</i>

No	Nama Peneliti dan Tahun	Masalah	Metode	Hasil
			<i>and the Travel Industry.</i>	<i>customers ; 2. Transactions processor s to print ticket or forward money; 3. Advisors to provide value added informati on to their customers , assisting them in their choices of specific products and desti-nations.</i>

E-pariwisata merupakan sebuah Website atau aplikasi yang mendukung Kegiatan perjalanan untuk memenuhi rasa ingin tahu, untuk keperluan yang bersifat rekreatif dan edukatif, dikategorikan sebagai kegiatan wisata. Kegiatan wisata kiranya dapat dirumuskan sebagai suatu perjalanan dan persinggahan yang dilakukan untuk berbagai maksud dan tujuan, tetapi tidak untuk tinggal menetap ditempat yang dikunjungi atau disinggahi, atau untuk melakukan pekerjaan-pekerjaan yang mendapatkan upah.

Website adalah suatu halaman web yang saling berhubungan yang umumnya berada pada peladen yang sama berisikan kumpulan informasi yang disediakan secara perorangan, kelompok, atau organisasi.

Sebuah situs web biasanya ditempatkan setidaknya pada sebuah server web yang dapat diakses melalui jaringan seperti Internet, ataupun jaringan wilayah lokal (LAN) melalui alamat Internet yang dikenali sebagai URL. Gabungan atas semua situs yang dapat diakses publik di Internet disebut pula sebagai World Wide Web atau lebih dikenal dengan singkatan WWW. Meskipun setidaknya halaman beranda situs Internet umumnya dapat diakses publik secara bebas, pada praktiknya tidak semua situs memberikan kebebasan bagi publik untuk mengaksesnya, beberapa situs web mewajibkan pengunjung untuk melakukan pendaftaran sebagai anggota, atau bahkan meminta pembayaran untuk dapat menjadi anggota untuk dapat mengakses isi yang terdapat dalam situs web tersebut, misalnya situs-situs yang menampilkan pornografi, situs-situs berita, layanan surel (e-mail), dan lain-lain. Pembatasan-pembatasan

ini umumnya dilakukan karena alasan keamanan, menghormati privasi, atau karena tujuan komersial tertentu.

Metode SDLC Waterfall merupakan metode dalam mengerjakan pengembangan software dimana setiap fase harus dikerjakan dulu sebelum fase berikutnya dijalankan.

Sistem informasi merupakan kombinasi dari manusia, fasilitas atau alat teknologi, media, prosedur dan pengendalian yang bermaksud menata jaringan komunikasi yang penting, proses atas transaksi-transaksi tertentu dan rutin, membantu manajemen dan pemakai intern dan ekstern dan menyediakan dasar pengambilan keputusan yang tepat.

### III. METODOLOGI PENELITIAN

Dalam penelitian ini metodologi yang digunakan adalah dengan melakukan deskriptif kualitatif yaitu penelitian yang disampaikan dalam bentuk deskripsi.

#### A. Teknik Pengumpulan Data

Teknik pengumpulan data yang kami gunakan dalam racang bangun aplikasi e-pariwisata adalah:

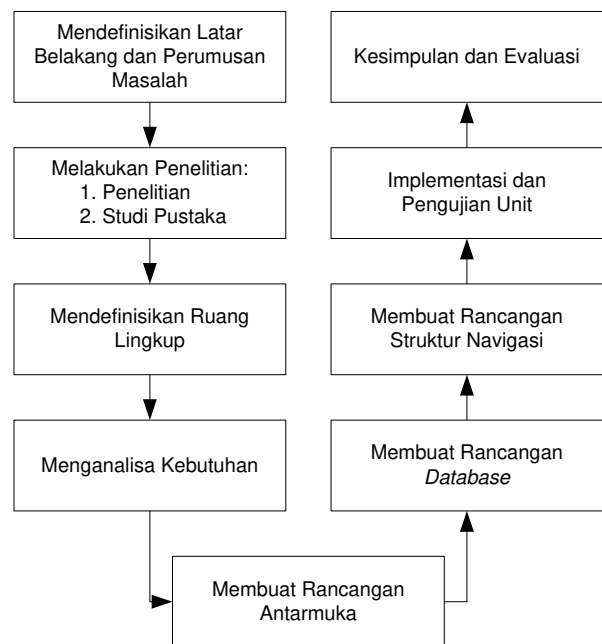
##### 1) Metode Pengumpulan Data

Metode pengumpulan data dengan cara mencari informasi melalui internet khususnya observasi melalui website [www.keckotabaru.jambikota.go.id](http://www.keckotabaru.jambikota.go.id)

##### 2) Studi Pustaka

Metode pengumpulan data dari perpustakaan dengan cara menggunakan buku-buku yang berhubungan dengan sistem informasi, pemrograman web, mencari data melalui website serta sumber lain yang bisa dijadikan referensi.

#### B. Kerangka Penelitian



Gambar 1. Kerangka Penelitian

IV. PEMBAHASAN

A. Analisa Kebutuhan

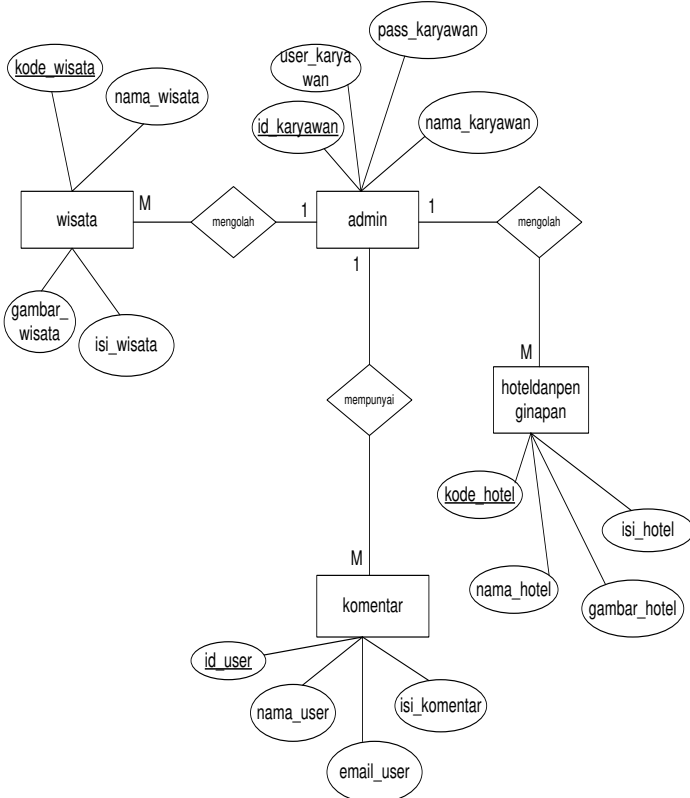
Berikut Analisa Kebutuhan system E-Pariwisata

TABEL 2. ANALISA KEBUTUHAN SISTEM

No	Level	Analisa Kebutuhan
1.	Admin	Melihat, Tambah, Edit, Hapus : Data Objek wisata wisata dan data hotel dan penginapan ,Data pesan Pengunjung dan Logout
2	Pengunjung	Dapat melihat : Data Lembaga yang isinya Visi Misi, tugas fungsi, program kerja, pelayanan dan Data Objek wisata, hotel dan penginapan, dan Data Kepegawaian yg isinya Struktur organisasi Disparbud Muaragembong dan Data Pegawai . Dapat mengisi komentar dengan mengisi form komentar.

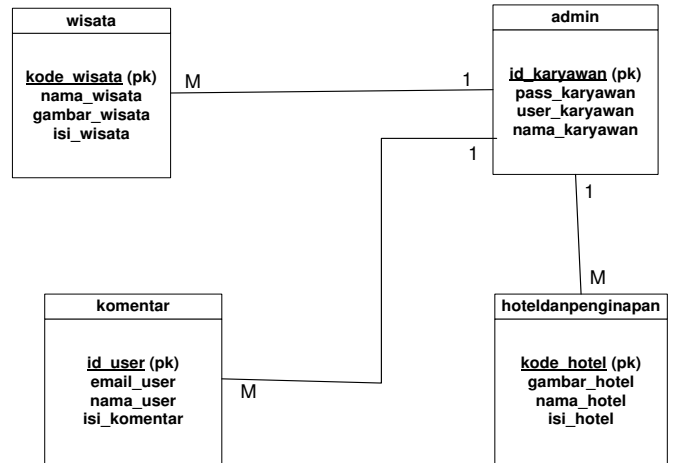
B. Perancangan Database

1) Entity Relationship Diagram (ERD)



Gambar 2. Entity Relationship Diagram

2) Logical Record Structure



Gambar 3. Logical Record Structure (LRS)

3) Spesifikasi File

a) Spesifikasi File Tabel Admin

- Nama File : Admin
- Akronim : admin
- Fungsi : Untuk Login Admin
- Tipe File : File Master
- Organisasi File : Indexed Sequential
- Akses File : Random
- Media : Hardisk
- Panjang Record : 121 record
- Kunci Filed : id\_karyawan
- Software : Mysql

b) Spesifikasi File Tabel Hotel dan Penginapan

- Nama File : Hotel dan Penginapan
- Akronim : hoteldanpenginapan
- Fungsi : Untuk mengisi data hotel
- Tipe File : File Master
- Organisasi File : Indexed Sequential
- Akses File : Random
- Media : Hardisk
- Panjang Record : 131 record
- Kunci Filed : kode\_hotel
- Software : Mysql

c) Spesifikasi File Tabel Komentar

- Nama File : Komentar
- Akronim : komentar
- Fungsi : Untuk meninggalkan pesan atau komentar dari user
- Tipe File : File Master
- Organisasi File : Indexed Sequential
- Akses File : Random
- Media : Hardisk
- Panjang Record : 61 record
- Kunci Filed : id\_user
- Software : Mysql

d) Spesifikasi File Tabel Wisata

- Nama File : Wisata
- Akronim : wisata
- Fungsi : Untuk mengisi data wisata
- Tipe File : File Master
- Organisasi File : Indexed Sequential
- Akses File : Random
- Media : Hardisk
- Panjang Record : 136 record
- Kunci Field : kode
- Software : Mysql

C. Perancangan Antar Muka

1) Admin

a) Halaman Antar Muka Admin Login

Username :		xxxxxxxxxxx
Password :		Xxxxxxxxxxx
		Login

Gambar 4. Rancangan Antarmuka Halaman Login Admin

2) User

a) Rancangan Antar Muka Halaman Home

Header					
Home	Lembaga	Wisata&Budaya	Kepegawaian	Hubungi Kami	Login Admin
Slide Banner					
Thumbnail Wisata		Thumbnail Wisata		Thumbnail Hotel	
Footer					

Gambar 5. Rancangan Halaman Home

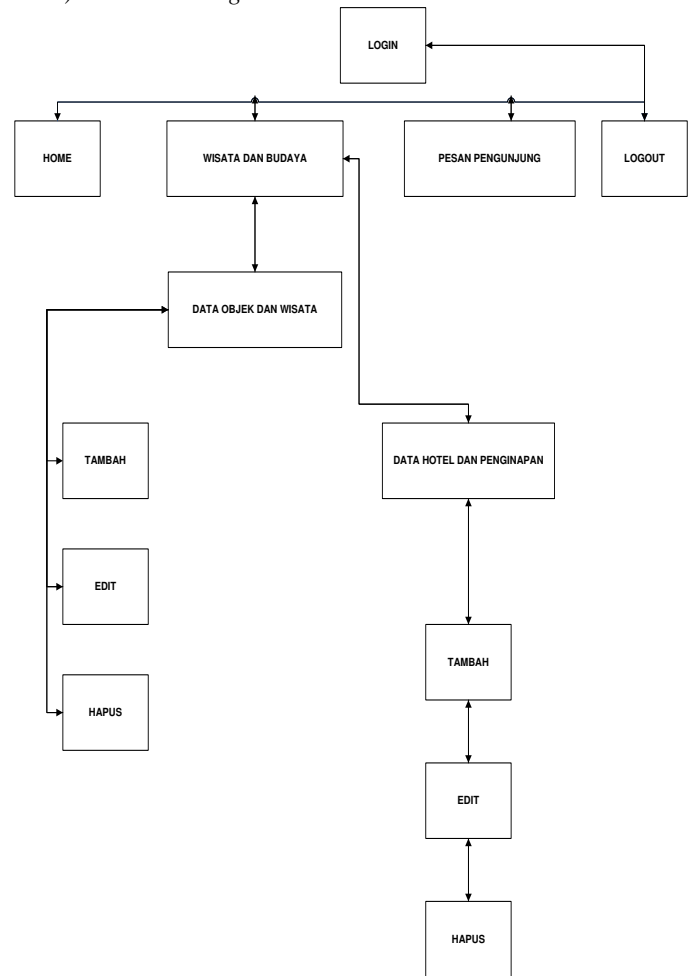
b) Rancangan Antar Muka Halaman Wisata dan Budaya

Header					
Home	Lembaga	Wisata&Budaya	Kepegawaian	Hubungi Kami	Login Admin
Obyek Wisata					
Hotel&Penginapan					
Page 1 of 3					
Back to Home					
Gambar Tempat Wisata / Hotel			Nama Tempat Wisata / Hotel		
			Deskripsi tentang tempat wisata / Hotel		
Footer					

Gambar 6. Rancangan Halaman Wisata dan Budaya

D. Perancangan Struktur Navigasi

1) Struktur Navigasi Halaman Administrator



Gambar 7. Struktur navigasi halaman admin

Penjelasan untuk masing-masing halaman admin adalah sebagai berikut:

a) Home

Pada menu ini berisikan ucapan Selamat Datang kepada admin yang berhasil mengakses halaman admin.

b) Wisata dan Budaya

Menu ini berisikan 2 sub menu yaitu data objek dan wisata, pada sub menu ini admin dapat menambah, mengubah dan menghapus data wisata. Sedangkan sub menu hotel dan penginapan admin dapat menambah, mengubah dan menghapus data hotel dan penginapan.

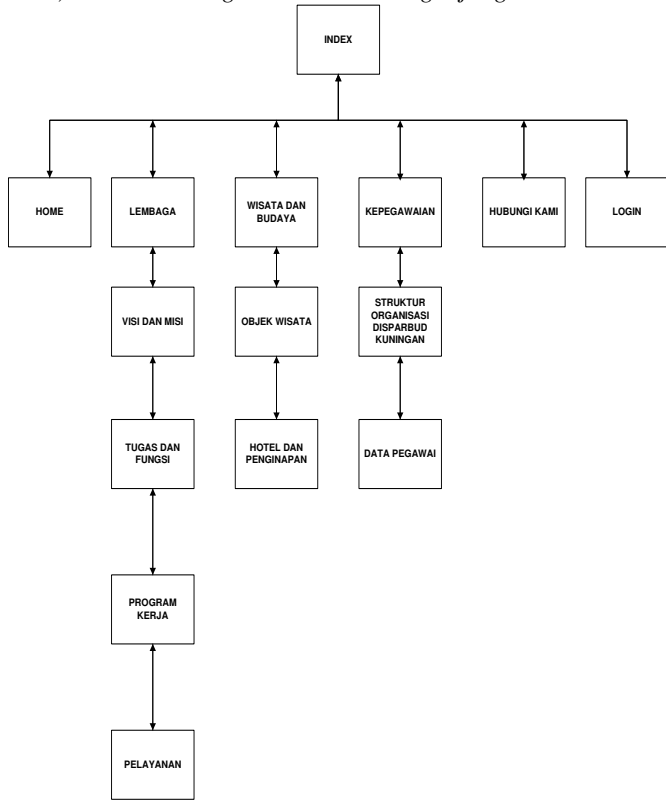
c) Pesan Pengunjung

Pada menu ini admin dapat melihat data komentar atau pesan pengunjung.

d) Log Out

Pada menu ini admin dapat keluar dari halaman admin.

2) Struktur Navigasi Halaman Pengunjung



Gambar 8. Rancangan Struktur Navigasi

Penjelasan untuk masing-masing halaman pengunjung adalah sebagai berikut:

a) Index atau Home

Pada menu ini menampilkan sebagian gambaran dan informasi tentang wisata yang ada di Muaragembong.

b) Lembaga

Menu ini menampilkan informasi tentang visi dan misi, tugas dan fungsi, program kerja dan pelayanan pada dinas pariwisata dan kebudayaan.

c) Wisata dan Budaya

Menu ini berisikan tentang beberapa informasi obyek wisata dan hotel.

d) Kepegawaian

Menu ini menampilkan informasi struktur organisasi dinas pariwisata dan kebudayaan Muaragembong dan data pegawai.

e) Hubungi Kami

Menu ini berisikan informasi kontak dan form pengisian komentar pengunjung.

f) Login Admin.

Pada menu ini hanya bisa diakses oleh admin, berisikan form untuk masuk ke halaman admin.

TABEL 2. BLACKBOX TESTING HALAMAN LOGIN ADMIN

No.	Skenario Pengujian	Test Case	Hasil yang Diharapkan	Hasil Uji	Kesimpulan
1	Mengosongkan semua input /salah satu data login kemudian langsung klik tombol login	Username : (kosong) Password : (kosong)	Sistem tidak masuk ke akses login	Sesuai harapan	valid
2	Menginput data dengan isian yang salah	Username : (Benar) Password : (salah) Atau Username : (Salah) Password : (Benar)	Sistem tidak masuk ke akses login	Sesuai harapan	valid
3	Menginput data dengan isian yang benar	Username : (Benar) Password : (Benar)	Sistem masuk ke akses login dan menuju ke Halaman Home Admin	Sesuai harapan	valid
4.	Mengetikkan username dan password tapi tidak diisi kemudian klik login	Username : (kosong) Password : (kosong)	Sistem tidak masuk ke akses login	Sesuai harapan	valid

E. Pengujian Website

1) Pengujian Halaman Login Admin

2) Pengujian Halaman Data Master

TABEL 3. TESTING HALAMAN DATA MASTER

No.	Skenario Pengujian	Test Case	Hasil yang Diharapkan	Hasil Uji	Kesi mpulan
1	Penambahan Data Baru Data Hotel Dan Penginapan	Klik tambah data Hotel Dan Penginapan kemudian mengisi isian nama Hotel Dan Penginapan, mengupload gambar, mengisi isi Hotel Dan Penginapan kemudian klik submit	Muncul alert data dan gambar berhasil di upload dan data berhasil tersimpan	Sesuai harapan	Valid
3	Mengedit Data Hotel Dan Penginapan	Klik edit data kemudian ubah salah satu isian dan klik update	Muncul alert data terupdate	Sesuai harapan	valid
4	Menhapus Data Hotel Dan Penginapan	Klik hapus kemudian muncul alert “ Yakin Mau diHapus “ lalu klik OK	Muncul alert “data telah terhapus ”	Sesuai harapan	valid
5	Pencarian Data	Input di kolom pencarian berdasarkan kode Hotel Dan Penginapan	Muncul data berdasarkan pencarian yang sudah kita input	Sesuai harapan	valid
6	Pencarian Data	Input di kolom pencarian berdasarkan Nama Hotel Dan Penginapan	Muncul data berdasarkan pencarian yang sudah kita input	Sesuai harapan	valid
7	Pencarian Data	Input di kolom pencarian berdasarkan Isi Hotel Dan Penginapan	Muncul data berdasarkan pencarian yang sudah kita input	Sesuai harapan	valid
2	Mengupdate Data Hotel Dan Penginapan	Klik tambah data Hotel Dan Penginapan kemudian mengisi isian nama Hotel Dan Penginapan, mengupload gambar, mengisi isi Hotel Dan Penginapan	Semua isian yang sudah kita isi hilang dan semua kolom kosong	Sesuai harapan	Valid

V. EVALUASI DAN KESIMPULAN

A. Evaluasi

Pada pengujian ini penulis melakukan penyebaran kuesioner kepada pengguna akhir system yaitu traveler dan masyarakat sekitar sebanyak 20 Orang.

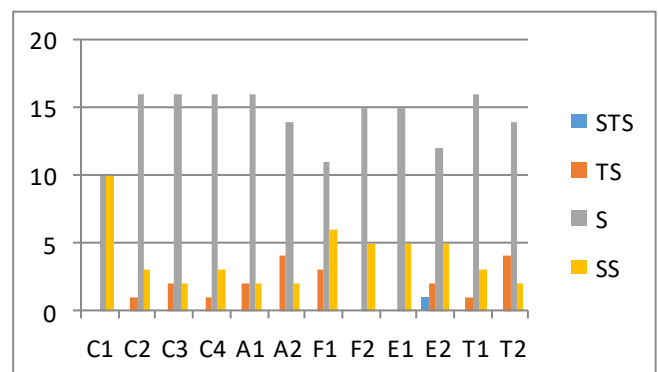
TABEL 4. HASIL KUISIONER

No	Kode	Pertayaan	STS	TS	S	SS
1	C1	Aplikasi sistem memberikan informasi yang tepat sesuai dengan yang anda butuhkan?	0	0	10	10
2	C2	Apakah isi informasi yang dihasilkan sistem memenuhi kebutuhan anda?	0	1	16	3
3	C3	Apakah sistem memberikan laporan sesuai dengan yang anda butuhkan?	0	2	16	2
4	C4	Apakah sistem memberikan informasi yang cukup sesuai dengan yang anda butuhkan?	0	1	16	3
5	A1	Apakah sistem ini akurat?	0	2	16	2
6	A2	Apakah anda puas dengan akurasi sistem?	0	4	14	2
7	F1	Apakah menurut anda hasil disajikan dalam format yang berguna?	0	3	11	6
8	F2	Apakah informasi yang dihasilkan sistem jelas?	0	0	16	4
9	E1	Apakah sistem ini ramah pengguna?	0	1	15	4
10	E2	Apakah sistem mudah digunakan?	1	2	13	4

11	T1	Apakah anda menerima informasi yang anda butuhkan tepat waktu?	0	0	17	3
12	T2	Apakah sistem menyediakan informasi terbaru?	0	4	15	1

Dari tabel diatas nomor 1-12 merupakan pertanyaan yang diajukan kepada responden. Sedangkan 1-4 adalah pilihan nilai program tersebut, keterangannya ialah sebagai berikut:

- 1 = Sangat Tidak Setuju
- 2 = Tidak Setuju
- 3 = Setuju
- 4 = Sangat Setuju



Gambar 9. Grafik Penilaian Kuesioner

Dari grafik di atas, maka dapat dilihat:

- Tingkat aplikasi sistem memberikan informasi yang tepat sesuai dengan kebutuhan, 10 pengguna menjawab “Setuju” dan 10 pengguna menjawab “Sangat Setuju”.
- Tingkat isi informasi yang dihasilkan sistem memenuhi kebutuhan, 1 pengguna menjawab “Tidak Setuju”, 16 pengguna menjawab “Setuju” dan 3 pengguna menjawab “Sangat Setuju”.
- Tingkat sistem memberikan laporan sesuai dengan yang dibutuhkan, 2 pengguna menjawab “Tidak Setuju”, 16 pengguna menjawab “Setuju” dan 2 pengguna menjawab “Sangat Setuju”.
- Tingkat sistem memberikan informasi yang cukup sesuai dengan yang dibutuhkan, 1 pengguna menjawab “Tidak Setuju”, 16 pengguna menjawab “Setuju” dan 3 pengguna menjawab “Sangat Setuju”.
- Tingkat sistem ini akurat, 2 pengguna menjawab “Tidak Setuju”, 16 pengguna menjawab “Setuju” dan 2 pengguna menjawab “Sangat Setuju”.
- Tingkat kepuasan dengan akurasi sistem, 4 pengguna menjawab “Tidak Setuju”, 14 pengguna menjawab “Setuju” dan 2 pengguna menjawab “Sangat Setuju”.
- Tingkat hasil yang disajikan dalam format yang berguna, 3 pengguna menjawab “Tidak Setuju”, 11

pengguna menjawab “Setuju” dan 6 pengguna menjawab “Sangat Setuju”.

- Tingkat informasi yang dihasilkan sistem jelas, 15 pengguna menjawab “Setuju” dan 5 pengguna menjawab “Sangat Setuju”.
- Tingkat sistem ini ramah pengguna, 15 pengguna menjawab “Setuju” dan 5 pengguna menjawab “Sangat Setuju”.
- Tingkat sistem mudah digunakan, 1 pengguna menjawab “Sangat Tidak Setuju”, 2 pengguna menjawab “Tidak Setuju”, 12 pengguna menjawab “Setuju” dan 5 pengguna menjawab “Sangat Setuju”.
- Tingkat menerima informasi yang dibutuhkan tepat waktu, 1 pengguna menjawab “Sangat Tidak Setuju”, 16 pengguna menjawab “Setuju” dan 3 pengguna menjawab “Sangat Setuju”.
- Tingkat sistem menyediakan informasi terbaru, 4 pengguna menjawab “Tidak Setuju”, 14 pengguna menjawab “Setuju” dan 2 pengguna menjawab “Sangat Setuju”.

#### B. Saran

Setelah dilakukan analisis dan hasil kuisioner maka dapat ditarik kesimpulan sebagai berikut:

- Website yang telah kami buat ini cukup memberikan informasi yang sesuai dengan kebutuhan pengunjung.
- Tepat waktu dalam memberikan informasi
- Akurasi sistem yg dibuat cukup memuaskan

#### DAFTAR PUSTAKA

- [1] Arief, M. Rudianto. 2011. Pemrograman web dinamis menggunakan PHP dan MySQL. Yogyakarta: Andi Offset
- [2] Madcoms. 2011. Membongkar Misteri Adobe Dreamweaver CS6 dengan PHP dan Mysql. Yogyakarta: Andi Offset
- [3] Prihatna, Hengky. 2005. Kiat Praktis menjadi Webmaster Profesional. Jakarta: Elex Media Komputindo.
- [4] Rosa dan Shalahuddin. 2013. Rekayasa Perangkat Lunak. Bandung: Infomatika Bandung: Citra Aditya Bangsa
- [5] Sutanta, Edhy. 2011. Basis Data Dalam Tinjauan Konseptual. Yogyakarta : Andi Offse
- [6] Wulandari, Lestari T. 2013. Desain dan Perancangan Sistem Informasi Akademik Pada STMIK Ubudiyah Indonesia Banda Aceh.