

**NGUNDHAKAKE KAWASISAN APRESIASI TEMBANG MACAPAT SINOM KANTHI MODHEL
PEMBELAJARAN KOOPERATIF TIPE STAD SISWA KELAS VIII C
SMP WACHID HASYIM 7 SURABAYA
TAHUN AJARAN 2015-2016**

Wiwik Winhartatik, Dra. Sri Wahyu Widayati, M. Si

Pendidikan Bahasa dan Sastra Daerah (Jawa)

Fakultas Bahasa dan Seni

Universitas Negeri Surabaya

Winhartatik@yahoo.co.id

Abstrak

Lelandhesan Kurikulum 2013 (K-13) kang wis ditrepake wiwit tahun 2013 kepungkur, materi–materi kang diwenehake sajrone piwulangan Basa Dhaerah, salah sijine yaiku ketrampilan nulis. Panliten iki munjerake ing materi ngapresiasi tembang, mligine tembang macapat sinom lan ditindakake marang siswa kelas VIII C SMP Wachid Hasyim 7 Surabaya.

Prakara kang pingin dikaji ing panliten iki yaiku: (a) Kepriye undhake aktivitas guru mulang ngapresiasi tembang macapat sinom kanthi migunakake tipe *STAD*? (b) Kepriye undhake sikap siswa ngapresiasi tembang macapat sinom migunakake tipe *STAD*? lan (c) Kepriye undhake asil pasinaon siswa kanthi migunakake modhel *STAD* ngenani ngapresiasi tembang macapat sinom?

Ancase saka panliten tindakan kelas iki yaiku: (a) Pingin mangerteni undhake keaktifan guru ngapresiasi tembang macapat sinom rikala nindakake modhel piwulangan kooperatif tipe *STAD*. (b) Pingin mangerteni undhake sikap siswa ngapresiasi tembang macapat sinom nalika ditrapake modhel piwulangan kooperatif tipe *STAD*. (c) Pingin mangerteni undhake asil pasinaon siswa ing piwulangan ngapresiasi tembang macapat sinom kanthi ngetrapake modhel piwulangan kooperatif tipe *STAD*.

Panliten iki diajab bisa menchi paedah tumrap siswa, guru lan sekolah. Paedah kasebut antarane : kanggo siswa supaya bisa nglatih lan nuwuhake kreativitas, kanggo guru bisa dadi salah siji variasi ing sajrone piwulangan, sarta kanggo sekolah bisa ngundhakake proses pasinaon supaya luwih apik amarga guru tansah ngowahi carane mulang kang salaras karo kondisi siswa lan materi piwulangan sarana nganakake PTK. Uga nambah akehe metodhe, modhel lan teknik kanggo variasi piwulangan.

Panliten iki nggunakake modhel *STAD*, yaiku strategi kang nggunakake tembang macapat minangka materi piwulangane lan nuntut siswa supaya nggoleki unsur lair lan unsur batin kang kinandhut ing sajrone tembang macapat sinom kanthi klompok. Panliten iki kalebu PTK saengga nggunakake syntax (siklus). Panliten iki kaperang dadi 2 siklus. Ing saben patemon ana 4 tahapan kang kudu ditindakake, yaiku tahap ngrancang kegiatan, nindakake kegiatan, observasi lan refleksi.

Asile panliten iki nuduhake yen asile piwulangan siswa ing materi ngapresiasi tembang macapat saya ningkat sawise nggunakake modhel *STAD*. Kanthi biji katuntasan minimal 78 lan katuntasan kelas kudu nggayuh 80%.

Ing siklus I ana 28 siswa utawa 73.68% kang tuntas lan 10 siswa utawa 26.32% durung tuntas. Ing siklus II siswa kang tuntas dadi 33 murid utawa 86.84%, dene 5 siswa utawa 13.15% durung tuntas. Ing siklus I persentase aktivitas guru 72% lan ing siklus kang pungkasan utawa siklus II persentasene saya ningkat dadi 84%. aktivitase siswa ing siklus I kasil nggayuh persentase 74% ing siklus II persentasene saya ningkat dadi 88%. Anane owah – owahan ing asil tes siswa sarta aktivitas guru lan siswa bisa didudut yen modhel *STAD* bisa ngundhakake kawasisan nganalisis unsur lair lan unsur batin ing sajrone tembang macapat siswa kelas VIII C SMP Wachis Hasyim 7 Surabaya.

PURWAKA

Lelandhesane Panliten

Kasusastran iku bisa didadekake kaca benggala ing urip bebrayan. Liwat kasusastran kita bisa njupuk pitutur, pesen, sarta patuladhan. Saka kasusastran kita bisa njupuk piwulang becik kang kinandhut ing njerone. Kasusastran Jawa mligine kasusastran jaman kuna ngandhut ajaran budi pekerti kang luhur lan piwulang – piwulang adiluhung kang ngajarake kabecikan. Salah sijine kasusastran Jawa kang ngandhut pitutur yaiku kasusastran klasik. Kasusastran klasik yaiku

kasusastran kang nduweni nilai/mutu diakui, dhuwur, sarta langgeng lan asring didadekake tolok ukur kasampurnan. Salah sijine kasusastran klasik yaiku tembang macapat.

Pitutur lan patuladhan kang becik kasebut ora mung ana ing kasusastran kang awujud teks crita, ananging saka pupuh – pupuh tembang mligine tembang macapat kita bisa njupuk piwulang becike. Awit ing tembang macapat isine uga kebak karo piwulang lan pitutur. Tumrape generasi anom kudu nduweni rasa tresna marang

karya sastra tradisional (Jawa) mligine kang awujud tembang macapat. Supaya kesenian lan kabudhayan Jawa kasebut tetep bisa lestari. Menawa ora ana sing nguri-uri kita bakal kelangan kabudhayan lan kesenian kang adiluhung.

Kahanan kang dijlentrehake ing dhuwur kudune disadhari dening pihak sekolah. Umume bidhang studi muatan lokal, mligine Basa Dhaerah, kurang oleh kawigaten saka sekolah. Mligine ing kutha Surabaya, basa Jawa kaya-kaya ora pati dilirik karo para siswa. Amarga sakliyané wulangane angel uga basane sing ora pati dimangerteni dening para siswa. Pancen yen dideleng saka latar belakang penduduk asli Surabaya kang sabendinane nggawe basa Indonesia lan basa Jawa kang kasar.

Kurikulum kang ditrapake ing taun ajaran 2015/2016 iki wis migunakake K-13 (Kurikulum 2013). Kurikulum iki diajab dening pemerintah bisa ndandani piwulangan basa Jawa supaya bisa apik. Amarga ing kurikulum anyar iki piwulangan basa Jawa minangka muatan lokal wajib kang ditrapake ing sekolah SD nganti SMA. Sabanjure lelandhesan *Kompetensi Inti* lan *Kompetensi Dasar*, materi-materi kang diwenehake sajrone piwulangan Basa Dhaerah ing SMP Wachid Hasyim 7 Surabaya antara liya nulis Jawa, nembang, pidhato, *apresiasi* cerkak, guritan, lan sapanunggalane. Materi kang kerep dianggep paling angel dening siswa umume yaiku materi tembang mligine ngapresiasi unsur lair lan unsur batin ing sajeroné tembang.

Piwulangan Basa Dhaerah, mligine ing materi tembang, kerep dianggep minangka kegiatan kang mbosekake, kurang nantang, lan kurang diperlokake ing padinan amarga basa kang ana ing tembang angel dimangerteni. Ana saperangan cara *alternatif* kang bisa digunakake kanggo ngawekani bab iki, ing antarane yaiku kanthi metodhe *STAD*. *STAD* (*Student Teams Achievement Division*) yaiku piwulangan kooperatif kang migunakake kelompok – kelompok kang akehe 4 – 5 siswa kang heterogen. Diwiwiti nyampekake tujuwan piwulangan, nyampekake materi, kegiatan kelompok, kuis lan menahi penghargaan kelompok.

Cara iki diancas bisa nuwuhake minat lan semangat siswa kanggo sinau Basa Dhaerah mligine materi tembang. Tipe iki bakal nuntut siswa luwih aktif, nanging ing swasana kang luwih nyenengake amarga praktike kaya dolanan. Panliten iki ditindakake kanggane siswa kelas VIII C SMP Wachid Hasyim 7 Surabaya.

Panliten iki punjere ana kelas lan ancasa kanggo ndandani lan ngundhakake mutu piwulangan, mula panliten iki kalebu *Penelitian*

Tindakan Kelas (PTK). PTK iki nduweni irah-irahan *Ngundhakake Kawasisan Apresiasi Tembang Macapat Sinom Kanthi Modhel Pembelajaran Kooperatif Tipe STAD Siswa Kelas VIII C SMP Wachid Hasyim 7 Surabaya Tahun Ajaran 2015-2016*. Alasan milih irah-irahan kasebut yaiku kanthi pangajab supaya pangetrapane Tipe *STAD* sajrone piwulangan Basa Dhaerah mligine babagan tembang bisa kasil ningkatake kawasisane siswa lan pungkasané nggayuh ketuntasan sinau kanthi *optimal*.

Underane Panliten

Adhedhasar lelandhesan panliten ing ndhuwur, bisa dirumusake undherane panliten kaya ing ngisor iki :

- (1) Kepriye undhake aktivitas guru mulang ngapresiasi tembang macapat sinom kanthi migunakake tipe *STAD*?
- (2) Kepriye undhake sikap siswa ngapresiasi tembang macapat sinom migunakake tipe *STAD*?
- (3) Kepriye undhake asil pasinaon siswa kanthi migunakake modhel *STAD* ngenani ngapresiasi tembang macapat sinom?

Ancasa Panliten

- (1) Pangetrapane modhel piwulangan *kooperatif* tipe *STAD* bisa ngundhakake aktivitas guru mulang ngapresiasi tembang macapat sinom.
- (2) Pangetrapane modhel piwulangan *kooperatif* tipe *STAD* bisa ngundhakake sikap siswa ngapresiasi tembang macapat sinom.
- (3) Pangetrapane modhel piwulangan *kooperatif* tipe *STAD* bisa nggawe siswa kasil ngayuh biji apik ing piwulangan ngapresiasi tembang macapat sinom.

Mupangate Panliten

Mupangate saka panaliten iki, yaiku:

- (1) Tumrap Guru
 - a. Ndandani/ngapiki pasinaon kang ditindakake ing kelas kang diwulang.
 - b. Ngundhakake kabisan guru sajroning ngawekani masalah pasinaon ing njero lan ing njaba kelas.
 - c. Ngundhakake kabisan guru migunakake modhel, strategi kang beda ing saben piwulangan
 - d. Ngundhakake rasa percaya marang awake dhewe (rasa percaya diri) tumrape guru.
 - e. Ngundhakake makarya bebarengan (kerja sama) ing antarane guru karo kanca sejawat kanggo ngawekani lan ngudhari masalah pasinaon.
- (2) Tumrap Siswa
 - a. Ngundhakake prestasi pasi naone siswa ngrapresiasi tembang macapat sinom.



- b. Ngundhakake rasa senenge siswa tumrap piwulungan Basa Jawa
- (3) Tumrap Sekolah
 - a. Ngundhakake kualitas pasi naon Basa Jawa ing sekolah kanthi maneka warna modhel lan strategi piwulungan.
 - b. Proses pasinaon bisa luwih apik amarga guru tansah ngowahi carane mulang kang salaras karo kondisi siswa sarana nganakake PTK.
 - c. Sekolah nduweni guru kang profesional sajrone piwulungan.
 - d. Sekolah nduweni conto-conto PTK saka gurune dhewe kang digarap dhewe. Iki migunani banget yen sekolah lagi ana akreditasi.
- (4) Tumrap Panliti

Asil panliten iki diajab bisa dadi ancaman kanggo panliti ing panliten sabanjure. Saliyane iku uga nambahi kawruh ngenani pangetrapane modhel-modhel piwulungan.

Wewatesane Istilah

(1) Apresiasi

Apresiasi ngandhut makna/teges nepungi lumantar pangrasa utawa kepekaan batin, lan pangakon tumrap nilai-nilai kaendahan kang diungkapake pangripta (Aminudin,1987:18).

(2) Tembang Macapat

Tembang macapat yaiku geguritan tradisi Jawa kang ditembangake sarana vokal, tanpa iringan instrumen apa wae kanthi pathokan-pathokan tartamtu, kayata pathokan tembang lan pathokan sastra (Purna,1996:3).

(3) Modhel Pembelajaran Kooperatif

Pembelajaran kooperatif yaiku pendhekatan pembelajaran kang *berfokus* marang kelompok cilik siswa kanggo nyambut gawe bebarengan supaya bisa nggayuh tujuan pasinaon kanthi *maksimal* (Sugiyanto, 2008:35).

(4) Tipe STAD (Student Team Achievement Division)

Modhel Pembelajaran Kooperatif Tipe STAD yaiku salah siji saka modhel kooperatif kang paling sederhana, lan minangka pembelajaran kooperatif kang cocok digunakake guru kang wiwit migunakake pembelajaran kooperatif (Slavin, 1995:21).

Siswa diklompokake kanthi anggota 4-5 kanthi campuran miturut jenis kelamin, kapinteran, status sosial, lan suku.

Tipe STAD iki ngonjakake marang aktivitas lan interaksi ing antarane siswa kanggo saling *memotivasi* lan mbantu

kanggo nguwasani materi piwulungan supaya nggayuh prestasi kang dhuwur.

TINTINGAN TEORI

Sajroning titingan teori iki diandharake ngenani warna-warna teori lan konsep kang nyengkuyung panliten sing bakal dilakoni lan kajian panliten sadurunge sing ana gegayutane karo panliten iki.

Teges lan Langkah-Langkah Apresiasi

Apresiasi kanthi teges umum yaiku sawijine '*penghargaan*' utawa pambiji tumrape sawijine asil (karya) tartamtu. Biasane apresiasi arupa bab kang becik (positif). Dene miturut Aminudin,1987 : '*Apresiasi mengandung makna pengenalan melalui perasaan atau kepekaan batin, dan pengakuan terhadap nilai-nilai keindahan yang diungkapkan pengarang*'. Tegese yaiku Apresiasi ngandhut makna nepungi lumantar pangrasa utawa kepekaan batin, lan pangakuan tumrap nilai-nilai kaendahan kang diungkapake pangripta.

Langkah-Langkah Apresiasi;

- (1) Maringi penafsiran tumrap kasusastran adhedhasar sifat-sifatipun.
- (2) Nganalisa unsur-unsur intrinsik kasusastran.
- (3) Ngrasakake kasusastran adhedhasar pangerten supaya bisa maringi '*pernyataan*'.
- (4) Maringi pambiji kanggo ngukur kualitas kasusastran.
- (5) Maringi '*penghargaan*' tumrap kasusastran adhedhasar tingkat kualitas.

Hakikat Modhel Pembelajaran Kooperatif

Modhel pembelajaran yaiku sawijining rancangan utawa pola kang digunakake minangka paugeran sajroning ngrancang piwulang ing kelas. Saben modhel ngarahake sajroning ngrancang piwulang kanggo mbantu siswa nggayuh tujuan piwulungan. Modhel pembelajaran kang digunakake, kalebu ing jerone yaiku tujuan-tujuan piwulungan, tahap-tahap kegiatan piwulungan, lingkungan piwulungan, lan *pengelolaan* kelas (Kardi, S lan Nur sajrone Trianto, 2007:1).

Ing piwulang konsep utawa materi tartamtu, ora ana sawijining modhel pembelajaran kang luwih apik tinimbang modhel pembelajaran liyane. Tegese yen arep nggunakake sawijining modhel pembelajaran kudu dicocogake dhisik karo konsep utawa materi saengga bisa ningkatake asiling piwulang, mligine tumrap siswa. Pamilihe modhel pembelajaran kudu ana tetimbangan-tetimbangan, kaya ta: materi wulangan, jam piwulungan, tingkat *kognitif* murid, lingkungan pasinaon, lan *fasilitas* kang ndhukung saengga bisa nggayuh tujuan piwulungan kang dikarepake (Trianto, 2007:3).



Pembelajaran *kooperatif* yaiku sawjiine sistem kang lelandhesan marang alasan manawa manungsa sakliyane makhluk individu kang beda siji lan sijine uga makhluk sosial, makhluk kang *berinteraksi* karo sapa-dha-padha (Nurhadi, 2003:60).

Pembelajaran kooperatif yaiku pendekatan pembelajaran kang *berfokus* marang kelompok cilik siswa kanggo nyambut gawe bebarengan supaya bisa nggayuh tujuan pasinaon kanthi *maksimal* (Sugiyanto, 2008:35).

Pembelajaran kooperatif sakliyane dikembangake kanggo nggayuh pasinaon akademik, uga kanggo ngembangake ketrampilan sosial siswa (Usman, 2002:30).

Dadi cara sinau kelompok kanthi nyambut gawe bebarengan ing antarane siswa bisa nuwuhake panemu kang luwih mentes lan bisa ngundhakake kreativitas siswa, ing pasinaon iki uga bisa nglestarekake nilai sosial Bangsa Indonesia. Rasa gumantung kang timbal balik uga bisa nuwuhake kanggo kerja luwih sregep kanggo kasuksesane bebarengan, uga nglatih siswa supaya bisa ngregani panemune kancane. Siswa bakal luwih gampang nemokake lan nguwasani materi sing angel yen nyambut gawe bebarengan sajrone kelompok lan rembugan karo kancane. Sajroning kelas *kooperatif*, murid sinau bareng karo kelompok-kelompok cilik kang anggotane antarane 4-6 murid kang sadrajat nanging campuran. Pamilihe kelompok sarana campuran mau supaya siswa bisa kerja bebarengan antarane siswa siji lan sijine. Tujuan anane kelompok-kelompok kasebut yaiku kanggo menahi kalodhangan sakabehing siswa supaya bisa aktif ing sajrone proses piwulangan.

Arends (Trianto, 2007:47) njlentrehake yen pembelajaran *kooperatif* nduweni titikan tartamtu yen dibandhingake modhel liyane. Titikan kang dikarepake, tuladhane yaiku:

- (1) Siswa nyambut gawe sajroning kelompok sarana *kooperatif* (barengan) saengga bisa ngrampungake materi pasinaon;
- (2) Kelompok digawe saka murid kang nduweni tingkat kapinteran kang beda;
- (3) Yen bisa, saben anggota kelompok kaperang saka ras, budaya, suku, lan jinis kelamin kang beda.
- (4) Anane tandha pangaji-aji kang luwih nengenake pangaji-aji kanggo kelompok tinimbang pangaji-aji kanggo *individu* (sabensiswa).

Ana tahap-tahap ngenani *prosedur* piwulangan nganggo modhel *kooperatif*. Miturut Sanjaya (2008:248), *prosedur* piwulang *kooperatif* ana 4 tahap, yaiku:

- (1) Nerangake materi

Tahap nerangake materi tegese anane proses nerangake pokok-pokok materi wulangan sadurunge siswa sinau sajrone kelompok. Guru menahi gambaran umum ngenani materi wulangan

kang kudu dikuwasani siswa. Sabanjure siswa nyinaoni materi kang luwih jero sajrone kelompok. Ing tahap iki guru bisa nggunakake metode ceramah, *tanya jawab*, lan *demonstrasi*.

- (2) Pasinaon ing sajroning Kelompok

Sawise guru menahi gambaran umum ngenani materi wulangan, sabanjure siswa kerja bebarengan ing sajrone kelompok kang wis digawe sadurunge. Kelompok-kelompok mau digawe sarana campuran.

- (3) Pambiji

Pambiji ing sajrone modhel pembelajaran *kooperatif* bisa dijupuk kanthi cara tes/ kuis, bisa kanthi *individual* (sabensiswa) utawa kelompok.

- (4) Pangarem-arem marang Kelompok

Saben kelompok kang dianggep nduweni *prestasi* kang manjila diwenehi tandha pangaji-aji. Anane pangarem-arem kasebut diajab bisa ngundhakake lan nuwuhake semangat saben kelompok supaya bisa nduweni *prestasi* kang luwih manjila saka kelompok liyane.

Modhel STAD

Pembelajaran kooperatif nduweni jenis pendekatan kang cukup akeh, ing kene panliti mbandhingake patang jenis kang rada padha, yaiku *Student Team Achievement Division (STAD)*, *jigsaw*, *Investigasi Kelompok (Group Investigation)*, lan *pendekatan struktural / Cooperative Learning Structures* (Slavin, 2008:156-158).

Panliten iki mbatesi saka pembelajaran kooperatif tipe *STAD*. Lan pamilihan tipe *STAD* nduweni alasan amarga tipe iki luwih prasaja lan luwih gampang ditindakake siswa lan guru.

Pembelajaran kooperatif tipe *STAD* kang dikembangake karo Robert Slavin lan kancane ing Universitas John Hopkin (ing sajrone Slavin, 1995) minangka pembelajaran kooperatif kang paling prasaja, lan minangka pembelajaran kooperatif kang cocok digunakake guru kang wiwit migunakake pembelajaran kooperatif.

STAD yaiku salah siji tipe pembelajaran kooperatif kang paling prasaja. Siswa diklompokake ing sajrone tim pasinaon kang anggotane 4-5 kanthi campuran miturut jenis kelamin, kapinteran, strata sosial, lan suku. Guru ngandharake piwulangan banjur siswa nyambut gawe ing sajrone tim kanggo mangerteni lang nguwasani materi piwulangan supaya bisa nggayuh prestasi kang dhuwur. Wusanane kabeh siswa diwenehi tes ngenani materi mau kanthi cathetan nalika nggarap tes ora oleh menahi bantuan antarane siswa siji lan sijine.

Kaluwihane pasinaon kooperatif tipe STAD (Slavin, 2008:38).

Pasinaon tipe *STAD* nduweni kaluwihan-kaluwihan kang antarane yaiku:

- (1) Siswa nyambut gawe bebarengan kanggo nggayuh tujuwan kanthi ngugemii norma-norma kelompok.
- (2) Siswa aktif mbiyantu lan menahi motivasi semangat kanggo nggayuh asil bebarengan.
- (3) Aktif nindakake minangka tutor sapa padha kanggo luwih ngundhakake asile kelompok.
- (4) Interaksi ing antarane murid salaras karo mundhake kemampuan anggota kelompok sajrone akeh panemu.
- (5) Ngundhakake kapinteran *individu*.
- (6) Ngundhakake kapinteran kelompok
- (7) Duweni sifat *kompetitif* kang sehat.
- (8) Ora ana rasa dendam.

Pembelajaran kooperatif tipe STAD piwulangan kang ngonjakake siswa kerja bebarengan ana ing kelompok sing anggotane 4-5 siswa. Pembelajaran iki ngubah pola yen diskusi mung bisa dilakokake ing kelompok kang gedhe.

Tipe STAD menahi kalodhangan kanggo para siswa kanggo nggarap soal sacara bebarengan kanthi cara diskusi karo kanca sakelompok. Iki bakal menahi paedah yen ana siswa kang kurang mahami lan mangerteni materi kang diwenehake bisa direwangi dening kanca liyane ing sajrone kelompok. Dadi siswa ora rumangsa wedi yen arep ngandharake panemune.

Langkah-langkah Student Teams Achievement Divisions.

Langkah-langkah pangetrapane pembelajaran kooperatif tipe STAD (Slavin,2008:37).

- (1) Guru menahi materi piwulangan utawa permasalahan marang siswa salaras karo Kompetensi Dasar kang arep digayuh.
- (2) Guru menahi tes marang saben murid sarana individual sahingga guru oleh nilai awal (ing PTK iki ora nganggo).
- (3) Guru nggawe kelompok, saben kelompok ana 4-5 siswa kanthi campuran miturut tingkat prestasi, jinis kelamin lan suku.
- (4) Banjur guru nemtokake materi kang kanggo diskusi. Kaya ta, saben klompok diwenehi tembang macapat sinom lan diwenehi wektu kanggo diskusi.
- (5) Guru *memfasilitasi* murid kanggo nggawe ringkesan, lan menahi katrangan kang baku ngenani materi piwulangan kang lagi disinaoni.
- (6) Yen wis rampung saben klompok kudu milih salah siji kanggo ngandharake asil diskusi. Saben

klompok ngandharake analisis tembang macapat kang didiskusekake. Banjur klompok liyane menahi tanggapan saka andharan kuwi mau lan sateruse.

- (7) Guru menahi tes marang siswa sarana individual.
- (8) Guru menahi pangarem-arem.

Ing panaliten iki migunakake saben patemon ngenekake diskusi klompok ngenani tembang macapat sinom kang diandharake saben klompok lan klompok liyane menahi tanggapan.

Tembang Macapat

Tembang macapat yaiku geguritan tradisi Jawa kang ditembangake sarana vokal, tanpa iringan instrumen apa wae kanthi pathokan-pathokan tartamtu, kayata pathokan tembang lan pathokan sastra (Purna,1996:3). Miturut Karseno Saputra macapat yaiku kasusastran kang nganggo Basa Jawa Anyar awujud geguritan kang disusun miturut kaidah-kaidah tartamtu kayata guru gatra, guru lagu, lan guru wilangan (Saputra, 1992:8). Dadi kang diarani tembang macapat yaiku wujud tembang kang arupa wujud geguritan Jawa tradisional kang migunakake Basa Jawa Anyar lan nduweni paugeran-paugeran utawa pathokan-pathokan sastra Jawa.

Titikane tembang macapat yaiku: (a) saben pada nduweni gatra tartamtu, (b) saben gatra dipungkasi karo guru lagu lan (c) saben gatra nduweni guru wilangan. Diarani macapat amarga tempo swara ana lan padha saben patang wanda.

Tembang macapat iku ana sewelas cacah lan saben tembang nyritakake bab kauripane wong ing alam ndoya tumekaning pati. Tembang macapat iku nganggo basa kang alus kang nduweni arti kang endah banget. Mula tembang macapat iku biasane digawe bawa lelagon kang migunakake gendhing-gendhing Jawa.

Ing ngisor iki ana 11 tembang macapat karo katrangan guru gatra, guru lagu lan guru wilangan.

Tabel 2.1

Jinis lan Paugeran Tembang Macapat

Jenis tembang	Guru gatra	Guru wilangan lan guru lagu saben baris
Maskumambang	4	12i 6a 8i 8a
Pucung	4	12u 6a 8i 12a
Megatruh	5	12u 8i 8u 8i 8o
Gambuh	5	7u 10u 12i 8u 8o
Mijil	6	10i 6o 10e 10i 6i 6u
Kinanthi	6	8u 8i 8a 8i 8a 8i
Durma	7	12a 7i 6a 7a 8i

		5a 7i
Asmaradana	7	8i 8a 8e 8a 7a 8u 8a
Pangkur	7	8a 11i 8u 7a 12u 8a 8i
Sinom	9	8a 8i 8a 8i 7i 8u 7a 8i 12a
Dhandhanggula	10	10i 10a 8e 7u 9i 7a 6u 8a 12i 7a

Watak Tembang Macapat

Saben tembang nduweni watak kang beda saka jenis tembang liyane. Watak tembang kuwi wis diandharake ing saperangane buku kasusastran Jawa. Watak tembang bakal dijlentrehake ana ing tabel ngisor iki miturut Haryanto dkk, (2003:12-22).

Tabel 2.2

Watak Tembang

No	Tembang	Watak	Panganggo
1	Pocung	Sembrana, parikena	Ing omong sakecap tanpa greget
2	Gambuh	Sumanak, sumadulur	Seneng pitutur nganti rada seneng
3	Durma	Kereng, nesu	Seneng ngomong kereng
4	Pangkur	Prihatin	Ngomong kang ngemu susah utawa kanggo gandrung
5	Sinom	Ethes, grapyak	Pitutur kang kereng
6	Kinanthi	Seneng, tresna	Mulang kang nduweni rasa katresnan utawa kanggo gandrung
7	Megatruh	Prihatin, susah	Ngomong prihatin utawa getun, nelangsa, nangis
8	Maskumambang	Nelangsa, ngeres – ngeresi	Ngambarake rasa kang nyedhihake, keranta-ranta
9	Mijil	Prihatin	Ngomong kang ngemu susah
10	Dhandhanggula	Luwes	Nggambarake rasa kang piye wae lan kanggo nutup karangan
11	Asmaradana	Sedhih	Ngomong kang ngemu rasa prihatin.

Unsur Lair lan Unsur Batin Tembang Macapat

Unsur lair yaiku kahanan bab apa wae kang bisa dideleng utawa digoleki ana ing tembung-tembung kang rinakit ana sajroning tembang. Kang kalebu unsur lair ing sajrone tembang kang arep diwulangake ing kene yaiku paugeran tembang lan unsur kebahasaan.

- (1) Pugerane tembang macapat yaiku: a) Guru gatra: Cacahe gatra saben sapada. b) Guru Wilangan: Caahe wanda saben sagatra. c) Guru lagu: Dhong dhinge swara ing pungkasan gatra.

- (2) Unsur Kebahasaan
Miturut Thrall lan Hibbart (ing Sukada 1993:84) yaiku cara nata tetembungan kanggo nyatakake individu pangripta, ide, lan mksud ing sajrone pikiran.

Dene unsur kebahasaan ing sajrone tembang yaiku manawa ing tembang kuwi asring migunakake tembung garba. Tembung Garba yaiku tembung loro utawa luwih sing digandheng dadi siji (angger Maulana F,2001:36). Tembung garba iki biasane digunakake kanggo ngepasake guru wilangan. Tuladhane tembung garba yaiku: Maha Resi dadi Maharsi, prapta + ing dadi prapteng

Unsur batin yaiku unsur-unsur kang mangun kasusastran kang ditemokake ing sajrone teks kasusastran kuwi, kang diarani ngapresiasi yaiku njajal mangerteni kasusastran kang lelandhesan informasi kang ditemokake ing sakjerone kasusastran sarana eksplisit. Unsur – unsur iki sing nyebabake kasusastran iku bisa diarani kasusastran (Nurgiyantoro, 1994 : 23).

Unsur-unsur batin kang ana ing tembang macapat antarane yaiku:

- (1) Tema

Tema yaiku gagasan utawa ide kang bisa dirumusake ana ing ukara. Ing sakjerone kasusastran bisa dirumusake ana ing ukara pranyatan. Ing kasusastran biasane diandharake sarana eksplisit nanging luwih akeh diandharake sarana implisit. Utawa punjering bab kang ndadekake tembung kuwi dumadi. Uga bisa duwe teges gagasan pokok kang dikarepake panulis/penyair.

Yen miturut Stanton (1965:88) lan Kenny (1966:20) ing sajrone Nurgiyantoro 1944:67, tema yaiku makna sing ana ing sajroning sawijining crita

- (2)Watak

Ing sajrone tembang macapat kuwi nduweni watak-watak tartamtu kaya kang wis diandharake ing kolom ndhuwur.

- (3)Amanat

Amanat yaiku pesen saka pangripta kanggo pamaos kang diandharake ana ing karyane.

Ing sajroning kasusastran pangripta mesthi nduweni tujuan tartamtu kang kepingin digayuh.

Tujuwan iki sing diarani amanat. Lumrahe sing ana ing sajroning amanat yaiku piwulangan moral lan sapanunggalane.

Tembang Macapat Sinom

Tembang macapat sinom yaiku salah siji saka jinise tembang macapat kang kasebutake ing dhuwur, kanthi paugerane yaiku:

- (1) Guru gatra: 9
- (2) Guru wilangan: 8, 8, 8, 8, 7, 8, 7, 8, 12
- (3) Guru lagun: a, i, a, i, i, u, a, i, a

Tembang macapat sinom nduweni watak kang grapyak lan ethes. Tembang iki biasane kanggo pitutur, mula sajrone pitutur kudu sumanak supaya wong kang nampa pitutur bisa gampang narima. Ing ngisor iki ana tuladha-tuladha tembang macapat sinom kang nduweni tema agama:

- (1) (8a) Amenangi jaman edan
(8i) Ewuh aya ing pambudi
(8a) Milu edan nora tahan
(8i) Yen tan milu anglakoni
(7i) Boya kaduman melik
(8u) Kaliren wekasaanipun
(7a) Ndilalah Karsa Allah
(8i) Begja-begjane kang lali
(12a) Luwih begja kang eling lawan waspada
- (2) (8a) Beda lan kang wus santosa
(8i) Kinarilan ing Hyang Widhi
(8a) Satiba malanganeya
(8i) Tan susah ngupaya kasil
(7i) Saking mangunah prapti
(8u) Pangeran paring pitulung
(7a) Marga samaning titah
(8i) Rupa sabarang sakolih
(12a) Parandene maksih taberi ikhtiyar
- (3) (8a) Ya Allah Ya Rasulallah
(8i) Kang sipat Murah lan Asih
(8a) Mugi-mugi aparinga
(8i) Pitulung ingkang martani
(7i) Ing alam awal akhir
(8u) Dumununging gesang ulum
(7a) Mangkya sampun awredha
(8i) Ing wekasan kadi pundi
(12a) Mula mugi wontena pitulung Tuhan
- (4) (8a) Sageta sabar santosa
(8i) Mati sajroning ngaurip
(8a) Kalis ing reh aruhara
(8i) Murka angkara sumingkir
(7i) Tarlen meleng malat sih
(8u) Sanityaseng tyas mematih
(7a) Badharing sapudhendha
(8i) Antuk mayar sawetawis
(12a) Borong angga sawarga mesi martaya

Tegese tembang sinom ing dhuwur yaiku:

- (1) Urip ing sajrone jaman edan pancen repot, arep melu edan ora salaraas karo ati, ning yen ora melu lakune jaman ora oleh apa-apa, wusanane bisa kaliren, nanging wis dadi Kersane Allah, sanajan wong lali kuwi bisa nggayuh urip mulya nanging isih mulya wong kang eling lan waspada.
- (2) Beda maneh karo sing wis kuwat, oleh Rahmad saka Gusti Allah, tansa nemu nasib kang becik, ora usah agel-angel (rekasa), ujug-ujug Pinarangan Anugrah, sanajan mangkono uga isih ikhtiyar.
- (3) Ya Allah Ya Rasulallah, kang Kagungan sipat Murah lan Asih, muga-muga maringi pitulungan dhumateng hamba Panjenengan ing wekdal ingkang purna niki, sakniki kula sampun sepuh, wusanane mangke kados pundi, Namung Panjenengan ingkang saget Paring Pitulungan.
- (4) Mugi-mugi kita sedaya saget sabar lan pasrah, kaya-kaya bisa mati ing sajrone urip, uwal saka karepotan sarta adoh saka kaangkaramurkaan, supados kita namung saget nyenyuwun Kurnia Panjenengan supados Pinarangan Ampunan, lajeng kita pasrahaken jiwa lan raga kita.

METODE PANLITEN

Pamilihe metode panliten kalebu tahap kang penting banget ing sajroning panaliten kang bakal katindakake. Metode panaliten iku minangka *pisau bedhah* kanggo nemokake bener lan orane sawijining panaliten. Proses panliten bakal luwih gampang ditindakake yen nggunakake metode panliten kang trep amarga wis ana paugerane. Asiling panliten kang awujud data-data uga bisa diwedharake minangka tanggung jawab kanthi ilmiah.

Rancangan Panliten

Sadurunge nindakake PTK ana bab kang kudu digawe yaiku sawenehing *input instrumental* kang bakal digunakake ing proses piwulang nalika panliten. Bab kasebut ngenani rancangan piwulang kang bakal didadekake PTK, yaiku *Kompetensi Dasar* (KD). KD ing panaliten iki yaiku ngapresiasi tembang macapat. Bab liyane kang uga ditindakake ing tahap ngrancang kegiatan panliten iki yaiku:

- 1) Nyiyapake lan nyusun *Rencana Pelaksanaan Pembelajaran* (RPP)
- 2) Nyepakake materi tembang macapat Sinom
- 3) Nggawe media piwulang materi tembang macapat Sinom

- 4) Nyusun lembar *observasi* aktivitas guru lan siswa
- 5) Nyepakake lembar cathetan kanggo nyathet sawenehing alangan-alangan kang diadhepi sajroning nindakake piwulang
- 6) Nyusun soal kanggo ujian

Papan Panggonan lan Wancine Panliten Papan Panggonan

Panaliten iki ditindakake ing SMP Wachid Hasyim 7 Surabaya mligine siswa kelas VIII C kang cacahé ana 38 siswa, dumadi saka 20 siswa putri lan 18 siswa putra. Kelas VIII C dipilih amarga kelas VIII C iki dianggep minangka kelas kang durung bisa nguwasani materi ngapresiasi tembang macapat. Pamilihe sekolah iki nduweni tujuan kanggo ndandani lan ngapiki proses piwulangan, mligine ing piwulang Basa Jawa.

Wancine Panliten

Panaliten ditindakake ing wulan September 2015, semester ganjil tahun 2015/2016. Panliten ditindakake sajrone 2 siklus. Saben siklus sapatemon (satu kali pertemuan), kanthi tetimbangan: a) Ing panliten iki siswa kari dituntun bisa weruh paugeran tembang macapat, unsur lair lan unsur batin ing sajroning tembang macapat kanthi nganggo paugeran kang bener; b) Wektu sing winates.

Ing panliten tindakan kelas kanthi nggunakake piwulangan kooperatif tipe *STAD* iki diajab dadi salah sijine pilihan cara/teknik piwulangan tumrape guru. Kanthi cara iki uga diajab pasinaon Basa Jawa mligine pasinaon sastra dadi nyenengake lan bisa ngundhakake kawasisane siswa ngapresiasi tembang macapat.

Wondene jadwal tumindake panliten kaya ing ngisor iki:

No.	Dina lan tanggal	Kang ditindakake
1.	Kamis, 10 September 2015	Patemon 1 (siklus I) Postest
2.	Kamis, 17 September 2015	Patemon 2 (siklus II) lan Postes

Subjek

Subjek Panliten sajrone PTK iki, yaiku siswa kelas VIII C kang cacahé ana 38 siswa, dumadi saka 20 siswa putri lan 18 siswa putra.

Prosedur Panliten Siklus 1

Siklus I ing PTK iki kaperang saka 4 tahap kegiatan kang kudu ditindakake, yaiku tahap ngrancang kegiatan piwulang, tahap nindakake kegiatan piwulang, tahap *observasi*, lan *refleksi*. Tahap-tahap kasebut bakal dijlentrehake ing ngisor iki:

1) Tahap Ngrancang Kegiatan

Bab kang ditindakake ing tahap ngrancang kegiatan panliten iki yaiku:

- (1) Nyiyapake lan nyusun *Rencana Pelaksanaan Pembelajaran (RPP)*
- (2) Nyepakake materi tembang macapat Sinom
- (3) Nggawe media piwulang materi tembang macapat Sinom
- (4) Nyusun lembar *observasi* aktivitas guru lan siswa
- (5) Nyepakake lembar cathetan kanggo nyathet sawenehing alangan-alangan kang diadhepi sajroning nindakake piwulang
- (6) Nyusun soal kanggo ujian

2) Tahap Nindakake Kegiatan

Kegiatan piwulang katindakake kanthi urutan-urutan:

- (1) Guru nyiyapake kelas
- (2) Guru nindakake apersepsi marang siswa ngenani tembang macapat
- (3) Guru ngandharake tujuan piwulang
- (4) Siswa nyinaoni jinis-jinise tembang macapat
- (5) Guru nerangake ngenani tegese tembung-tembung kang ana ing sajrone tembang macapat sinom.
- (6) Guru nerangake ngenani unsur lair lan unsur batin ing sajrone tembang macapat lan menahi tuladha panetrupane.
- (7) Siswa nyoba ngapresiasi tembang macapat kang wis disediakake dening guru.
- (8) Siswa bebarengan karo kelompokke ngandharake asile nganalisis tembang macapat sinom ing ngarep kelas.
- (9) Guru menahi tes ngenani ngapresiasi tembang macapat.
- (10) Guru menahi dudutan ngenani materi.
- (11) Guru lan siswa nindakake refleksi.

3) Tahap *Observasi*

Bab kang kudu ditindakake ing tahap iki yaiku nggatekake/ ndeleng kang setiti kegiatan piwulang kang ditindakake guru kanthi paugeran lembar *observasi* kang wis disiyapake. Panulis ing panliten iki minangka guru, dene *kanca sejawat* minangka *kolaborator* kang nindakake *observasi*.

4) *Refleksi*

Data-data saka lembar *observasi*, asile tes siswa lan lembar cathetan diklumpukake lan dianalisis ing tahap iki. Lelandhesan lembar *observasi*, asile tes, lan cathetan kasebut, guru bisa nindakake *refleksi* kegiatan piwulang kang wis

katindakake. Kanthi mengkono, guru bakal bisa mangerteni *efektivitas* kegiatan piwulangan kang wis lumaku.

Asiling *refleksi* bisa digunakake guru kanggo mangerteni apa wae kakurangan lan kaluwihane nalika tindakake kegiatan piwulangan. Saka data-data kakurangan lan kaluwihan mau guru bisa nemtokake apa wae kang bakal ditindakake ing siklus utawa patemon sabanjure. PTK iki dianggep kasil yen wis gumathuk karo syarat-syarat:

- (1) Rata-rata (*mean*) kang digayuh dening siswa saora-orane 78.
- (2) Ana saora-orane 80% siswa kang kasil nggayuh biji sandhuwure KKM 78.
- (3) Asiling *observasi aktivitas* guru lan siswa nggayuh 80%.

Sumber Data

Sumber data yaiku subjek saka ngendi data kuwi dijupuk (Suharsimi, hal 114).

Sumber data sajrone panaliten iki kaperang saka sawernaning sumber, yaiku siswa, guru, lan *kolaborator*.

1) Siswa

Nliti owah-owahane kawasisane siswa ing materi nulis aksara pasangan sajroning ukara kang bisa dideleng saka asiling tes kang diwenehake lan aktivitas siswa ing proses piwulang.

2) Guru

Guru ing panaliten iki yaiku guru ing mata pelajaran basa Jawa. Guru ditliti saka tingkat kabisane guru ing pamulangan menahi materi nganalisis tembang macapat nganggo *STAD* kang bisa dideleng saka aktivitas guru ing proses piwulangan.

3) Kolaborator

Kolaborator sajrone panaliten iki yaiku guru kang padha-padha mulang Basa Jawa. *Kolaborator* iki terjun langsung ing lapangan kanggo mbiji piye anggone golek data lan cara ngetrepake strategi kang digawe kanggo obat ing kelas kang nduweni masalah. Anane *kolaborator* yaiku minangka sumber data kang bisa ndeleng *implementasine* PTK kang ditindakake guru apadene siswa sacara *komprehensif*.

Tata Cara lan Alat Pangumpul Data

Tata Cara

Tata cara ngumpulake data sajrone panaliten iki antara liya *observasi*, tes lan diskusi.

(1) Observasi

Observasi yaiku sawenehing kegiatan nujokake kawigaten marang sawijining objek kanthi nggunakake sakabehing panca driya (Arikunto, 2006:156).

Jinising *observasi* kang digunakake kanggo ngumpulake data panaliten iki yaiku *observasi sistematis*. Data *observasi* panaliten iki arupa ndeleng kanthi setiti aktivitase guru lan siswa

sajroning proses piwulang sarta nyatheti alangan-alangan kang ditemokake sajrone proses piwulang. Lembar *observasi* iki penting lan migunani banget kanggo tindakake kegiatan refleksi. Lembar *observasi* digunakake kanggo ngumpulake data ngenani aktivitas siswa lan guru sajrone proses piwulang nganggo *STAD*. Data-data lembar *observasi* bisa didadekake minangka acuan kasil orane proses piwulang kang ditindakake ing saben siklus.

(2) Tes

Tes yaiku sawernaning pitakon utawa latihan sarta alat liya kang digunakake kanggo ngukur ketrampilan, kawasisan *intelegenssi*, lan kapinteran utawa bakat kang diduweni *individu* utawa klompok tartamtu (Arikunto, 2006:150). Panaliten iki nggunakake tes subjektif kanggo ngukur kawasisane siswa ing pangetrapane *STAD* kang ditindakake kanthi cara tes nggarap soal-soal ngenani tembang macapat. Tes iki bakal diwenehake marang siswa ing pungkasaning saben patemon. Dadi tes digunakake supaya antuk data ngenani asiling pasinaone siswa.

(3) Diskusi

Diskusi yaiku rerembungan ing antarane wong siji marang wong sijine lan padha-padha menahi panemu ngenani sawijining masalah lan bebarengan nggoleki carane mrantasi masalah kang ana (Trianto, 2007:117). Diskusi ing panaliten iki ditindakake antarane guru lan *kolaborator* kanggo tindakake *refleksi* asiling siklus PTK.

Alat Pangumpul Data

Alat ngumpulake data sajrone PTK iki antara liya tes, *observasi*, lan diskusi kaya kang dijentrehake ing ngisor iki:

Observasi

Nggunakake lembar observasi kanggo ngukur kepriye aktivitas guru lan siswa sajrone proses piwulangan sarta lembar cathetan kanggo nyatheti alangan-alangan kang ditemokake sajrone proses piwulangan. Lembar observasi diisi dening pengamat kang ngamati utawa ndeleng sarta menahi biji aktivitas guru lan siswa sasuwene proses piwulangan.

Kanggo observasi migunakake lembar observasi kaya ing ngisor iki:

1) Interpretasi Lembar Observasi

Lembar observasi diisi dening pengamat kang ngawasi utawaa ndeleng sarta menahi biji aktivitas guru lan siswa sasuwene proses piwulangan.

(1) Interpretasi Observasi Aktivitas Guru

a) Lembar Observasi Aktivitas Guru:

b) Interpretasi Data Asil Observasi Aktivitas Guru

Aspek kang dibiji gegayutan karo aktivitas guru ana 10 deskriptor.



Rumus Asil Observasi Aktivitas Guru (Titik Indarti, 2008:26):

$$P = \frac{f}{N} \times 100\%$$

Katrangan: P = Persentase frekwensi kedadeyan kang tuwuh sajrone

Piwulangan

f = Akehe aktivitas guru kang tuwuh sajrone piwulangan

N = Cacahe sakabehe aktivitas

- 2) Interpretasi Observasi Aktivitas Siswa
 (a) Lembar Observasi Aktivitas Siswa
 (b) Interpretasi Data Asil Observasi Aktivitas Siswa
 Aspek kang dibiji gegayutan karo aktivitas siswa ana 10 deskriptor.

Rumus Asil Observasi Aktivitas Siswa (Titik Indarti, 2008:26)

$$P = \frac{f}{N} \times 100\%$$

Katrangan: P = Persentase frekwensi kedadeyan kang tuwuh Sajrone

piwulangan

f = akehe aktivitas siswa kang tuwuh sajrone

N = Cacahe sakabehe aktivitas piwulangan

Tes

Ngunakake soal kanggo ngukur asiling pasinaone siswa.

Sawise rampung anggone sinau ing sajrone klompok STAD siswa nggarap soal sarana individu lan ora oleh menahi bantuan marang siswa siji lan sijine.

Tes ing pungkasane piwulangan iki ana 2 wujud, yaiku:

- (1) Objektif /Pilihan Ganda kang cacahé 10 soal

- (2) Uraian/Esay kang cacahé 5 Soal.

1) Pedoman penilaian kang dienggo yaiku:

- (a) Skor soal objektif: 5, yen wangsulan bener, yen wangsulan salah, skor: 0. Dadi yen bener kabeh siswa oleh biji 50. (10 soal x skor 5)
 (b) Skor soal uraian/esay:

NOMER SOAL	SKOR	KATRANGAN
1	0 - 10	Skor : 0 , kanggo siswa kang ora menahi wangsulan babar pisan. Skor maksimal, kanggo siswa kang menahi wangsulan bener kabeh.
2	0 - 19	
3	0 - 5	
4	0 - 10	
5	0 - 6	
JUMLAH	50	

Skor Pilihan Ganda + skor uraian = 100
 Dadi siswa yen wangsulane bener kabeh oleh biji 100.

2) Interpretasi Tes Asiling Piwulangan

Interpretasi tes asiling piwulangan kaperang dadi:

- a) Tuntase Piwulangan Saben Siswa SMP Wachid Hasyim 7 Surabaya nduweni paugeran tuntas orane siswa ing piwulang kanthi lelandhesan K – 13 kanthi migunakake PAP (Penilaian Acuan Patokan) yaiku siswa dianggep tuntas yen bisa nggayuh 78% saka indikator kang kudu digayuh.

Kanthi skor 100, Kriteria Ketuntasan Minimal (KKM), yaiku: $\frac{78}{100} \times 100\% = 78\%$

utawa biji 78 (3,1).

Biji saben siswa kaetung kanthi persentase Skor kang digayuh

Biji = $\frac{\text{Skor Maksimal}}{\text{Skor Maksimal}} \times 100\%$
 (Arikunto, 2006:236)

Skor Maksimal

Persentase kasebut makili biji satemene digayuh siswa. Lelandhesan KKM, siswa sing bijine 78 mendhuwur dianggep tuntas dene yen bijine sangisore 78 tegese durung tuntas.

- b) Tuntase Piwulang saben siklus
 Kanggo mangerteni biji rata-rata sajrone klas migunakake rumus:

$$M = \frac{\sum fx}{N}$$

Katrangan: M = mean (biji rata-rata)

$\sum fx$ = jumlah biji kabeh siswa (Titik Indarti,2008:75)

N = jumlah siswa

Dene rumuse ketuntasan pasinaon siswa/klas yaiku:

$$T = \frac{x}{N}$$

Katrangan: T = Ketuntasan pasinaon Siswa/klas.

x = Jumlah siswa kang tuntas

N = Jumlah siswa

Diskusi

Nggunakake lembar asile *observasi*.

Pangolahe Data

Data kang diklumpukake ing saben kegiatan *observasi* saka saben siklus panaliten diolah kanthi *deskriptif* nggunakake *statistik deskriptif* yaiku nganggo teknik persentase kanggo ndeleng asil kang wis digayuh ing kegiatan piwulangan kang ditindakake.

Langkah-langkah pangolahe data:

- (1) *input*: Ngumpulake data kang dibutuhake sarana test, observasi, lan diskusi.
- (2) *Proses (pangolahan)*: Data kang wis dikumpulake banjur diolah miturut pathokan-pathokan kang wis ditemtokake kanthi nglebokake ing tabel.
- (3) *Output*: Nggawe analisis data kang wis cumawis ing sajrone tabel kanthi ngrumusake kang awujud persentase.

PRATELAN ASILE PANLITEN

Ing bab iki bakal diandharake data – data asile panliten lan pengolahe data – data asile panliten kasebut kanthi deskriptif. Miturute masalah panliten, data – data kang bakal diolah kanthi deskriptif yaiku data –data ngenani tingkat aktivitas guru lan siswa sajroning proses piwulangan, data asile tes analisis tembang macapat sinom, sarta data ngenani sawenehing alangan kang ditemokake dening guru lan siswa sajroning nindakake proses piwulangan kanthi ngetrapake metode *STAD*.

Panliten iki ditindakake kanthi rong siklus. Ing saben siklus ditindakake kanthi sapatemon lan diwenehi materi ngenani tembang macapat sinom. Ing siklus I, siswa diparingi pangerten dhisik ngenani tembang macapat , unsur lair lan unsur batine tembang macapat, banjur ngetrapake metode *STAD* kanggo ngapresiasi tembang macapat sinom.

Ing siklus II, guru mbaleni maringi pangerten kanthi sakeplasan wae minangka ngilingake pangerten minggu kepungkur, siswa digawe kelompok kang anggotane yaiku 4-5 siswa wae kaya kang katindakake ing siklus I. Saben kelompok diwenehi tembang macapat sinom kang beda karo ing siklus I. Tembang macapat sinom kuwi digoleki unsur lair lan batine kang ana ing sajrone tembang macapat.

Panliten iki ditindakake ing jam piwulangan Basa Jawa miturut jadwal klas kang digawe panliten, yaiku klas VIII C. siklus I ditindakake tanggal 10 September 2015, siklus II ditindakake ing tanggal 17 September 2015. Saben siklus kaperang dadi sapatemon kang suwene 2 x 40 menit. Pratelane asile data panliten kasebut bakal diandharake kanthi cara ngolah data saben sikluse.

Siklus I

Asile panliten siklus I bakal diandharake kaya ing ngisor iki :

Rancangan

Tahap ngrancangake kegiatan piwulangan ing siklus I iki ngandharake marang siswa ngenani tembang macapat, jinis – jinise lan watake tembang macapat sarta paugerane tembang macapat. Ora ketinggalan yaiku ngenani unsur lair lan unsur batin tembang macapat lan kanggo tembang macapat sinom diandharake luwih jembar. Ing siklus I kegiatan ngrancangake piwulangan uga kaisi dening sakabehing kegiatan kang ana gegayutane karo nyiapake ubarampe guru kanggo nindakake proses piwulangan nganalisis unsur lair lan unsur batin ing sajrone tembang macapat sinom

kang bakal diteliti. Ubarampe kasebut yaiku nyusun *Rencana Pelaksanaan Pembelajaran (RPP)* kang wis didandani, nyiapake materi piwulangan, nyiapake media piwulangan, nyiapake lembar observasi aktivitas guru lan murid, nyiapake alat evaluasi lan nyiapake lembar cathetan alangan kang ditemokake.

Nindakake Kegiatan Piwulangan

Ing kegiatan piwulang kang katindakake ing siklus I. urut – urutane kegiatan piwulang kasebut, yaiku :

1. Pendahuluan (alokasi waktu ± 5 menit)
 - a. Salam lan ngabsen siswa
 - b. Nindakake appersepsi
 - c. Miwiti materi sing bakal diterangake kanthi cara nyampekake tujuan pembelajaran.
2. Inti (alokasi waktu ± 70 menit)
 - a. Guru nerangake ngenani tembang macapat, jinis – jinise lan watake tembang macapat sarta paugeran tembang macapat
 - b. Guru mbagi siswa dadi 4 klompok saben klompok ana 8 – 10 bocah
 - c. Guru menehi tembang macapat sinom marang saben klompok sing wis kapilih
 - d. Saben klompok diwenehi wektu 10-15 menit kanggo nggarap/nganalisis unsur intrinsik tembang macapat sing wis diwenehake.
 - e. Yen saben klompok wis mari anggane nggarap, banjur saben klompok mresentasekake, banjur saben klompok menehi saran kanggo liyane.
 - f. Guru menehi tugas/soal marang saben siswa.
3. Penutup (alokasi waktu ± 5 menit)
 - a. Siswa lan guru bebarengan ndudut apa sing wis disinaoni
 - b. Guru nutup pelajaran lan menehi tugas siswa kanggo gladhen ing omah.

Nindakake Observasi

Ing tahap iki kolaborator (kanca sejawat) kang uga observer ndeleng kanthi setiti proses piwulangan lan menehi biji lelandhesan instrument kang wis cumepak. Instrument kasebut arupa lembar observasi aktivitas guru, lan lembar observasi aktivitas siswa.

Observasi aktivitas guru ing siklus I ditindakake dening kolaborator.

Aktivitas guru durung oleh biji kang apik. Biji rata – rata asile observasi aktivitas guru yaiku : $P = \frac{36}{50} \times 100\% = 72\%$. Persentase kasebut nduweni teges yen biji rata – rata aktivitas guru, yaiku 72 yen digayutake karo konversi katuntasan ing SMP Wachid Hasyim 7 Surabaya nuduhake biji “cukup”.

Sawise nindakake diskusi karo kolaborator pranyata kekurangan iki dumadi amarga guru rumangsa nggroggi tumindake dibiji/diamati dening kolaborator lan ditambah swasana ing njaba klas rame banget amarga ana klas liya kang lagi ana piwulangan olah raga. Bab iki kudu luwih digatekake dening guru supaya bisa ndandani ing piwulangan sabanjure.

Asil Pangolahan Data Observasi Aktivitas Siswa Siklus I

Tabel 2
Pambiji Aktivitas Siswa ing Siklus I

Saka tabel 4.2 ing dhuwur, bisa didelengyen persentase asile observasi kegiatan siswa nuduhake , yaiku : $P = \frac{37}{50} \times 100\% = 74\%$. persentase kasebut nduweni teges yen bijine aktivitas siswa, yaiku 74 lan yen digayutake karo konversi katuntasan ing SMP Wachid Hasyim 7 Surabaya nuduhake biji “cukup”.

Sawise nindakake diskusi karo kolaborator ngenani deskriptor kang antuk skor cukup, amarga ing sajrone diskusi klompok siswa isih isin kerja bebarengan karo seje jenis, sahingga ora bisa kerja bebarengan kanthi apik, bab iki kang ndadakake ora bisa nggayuh biji apik. Uga ana siswa kang mung njagakake kancane wae, dheweke mung guyon dhewe karo kancane saklompok lan liya klompok. Amarga ora paham ngenani materi piwulangan kang dirembug ing sajrone diskusi mula siswa-siswa mau uga ora bisa nindakake presentasi. Bab iki kudu luwih digatekake guru supaya bisa ndandani piwulangan ing siklus II mengko.

Ana ing siklus II mengko guru kudu luwih ningkatake maneh kegiatan sajrone piwulangan supaya asile uga luwih apik lan bisa ndandani sawenehing kakurangan kang isih ana.

Nindakake Tes

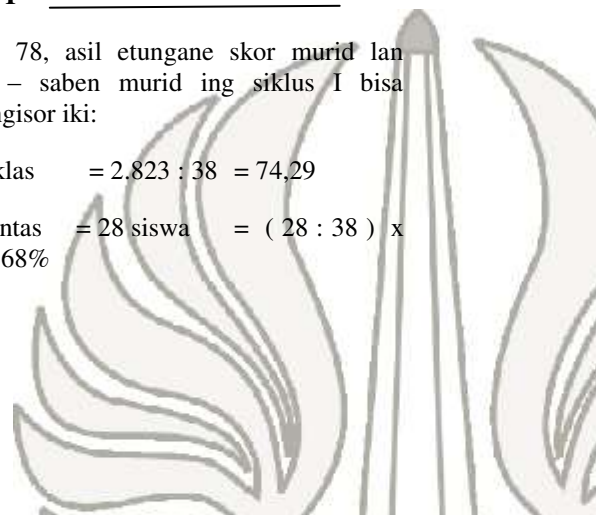
Saka asile tes kang digarap dening siswa, bisa dimangerteni. Asil kang diduweni siswa dibiji lelandhesan *Penilaian Acuan Patokan (PAP)* kang wis ditemtokake yaiku murid dianggep tuntas yen bisa nggayuh 78% saka indikator. Biji maksimal kang ditemtokake yaiku 100, dadi murid dianggep tuntas yen antuk biji minimal 78. Biji kanggo saben – saben murid bakal dietung kanthi rumus kang wis ditentokake.

Asil Tes Siswa Ngapresiasi Tembang Macapat Sinom Siklus I

Kanthi KKM 78, asil etungane skor murid lan bijine saben – saben murid ing siklus I bisa dideleng ing ngisor iki:

$$\text{Biji rata-rata klas} = 2.823 : 38 = 74,29$$

$$\text{Siswa kang tuntas} = 28 \text{ siswa} = (28 : 38) \times 100\% = 73,68\%$$



Siswa kang durung tuntas = 10 siswa = $(10 : 38) \times 100\% = 26,32\%$

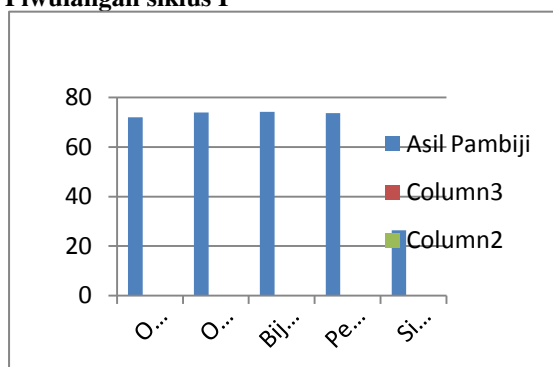
Asil katuntasan klas antuk 73.68 % isih sangisore 80% kang tegese piwulang durung kasil.

Rekapitulasi Asil Piwulangan Siklus I

No.	Jinise Aktivitas	Asil Pambiji
1.	Observasi aktivitas guru	72
2.	Observasi aktivitas siswa	74
3.	Biji rata-rata kelas	74,29
4.	Siswa tuntas lan Persentase ketuntasan	28 / 73,68
5.	Siswa durung tuntas lan Persentase	10 / 26,32

Bagan Rekapitulasi

Piwulangan siklus I



Cathetan Alangan – Alangan

Ing siklus I iki, *kolaborator* uga nyatheti alangan – alangan kang ditemokake sasuwene proses piwulang. Alangan-alangan kasebut yaiku :

- (1) Guru kurang bisa ngontrol lan ngawasi klompok – klompok saengga isih ana klompok kang anggotane pasif.
- (2) Isih ana saperangan murid wadon kang isih jejer (saklompok karo murid lanang) lan ndadekake nyambut gawene klompok kurang maksimal
- (3) Guru kurang bisa ngendhalekake kelas saengga ana muride kang guyon karo kancane sakelas.
- (4) Swasana klas ora nyengkuyung piwulangan amarga ing njaba rame saka siswa klas liya kang lagi olah raga.

Refleksi

Siklus I proses piwulangan kang wis katindakake gegayutan karo data observasi

aktivitas guru lan siswa, asil tes siswa, sarta alangan – alangan kang ditemokake sajrone piwulangan wis diandharake ing ndhuwur. Kabeh iki mbutuhake upaya supaya alangan – alangan kang dumadi bisa luwih sathithik.

Rancangan kanggo ndandani sawenehing kakurangan mau yaiku : (1) guru kudu luwih teges marang siswa klas liya supaya ora ngganggu proses piwulang; (2) guru kudu luwih ngawasi saben klompok supaya ora ana siswa kang pasif; (3) guru kudu bisa menahi pangerten marang siswa yen antarane siswa lanang lan wadon kuwi kanca dadi ora oleh isin, lan (4) guru kudu luwih teges ngendhalekake siswa supaya ora ngganggu lan ngajak guyon kancane.

Siklus II

Siklus II iki diajab dadi siklus kang pungkasan lan ditindakake ing tanggal 17 September 2015 ing kelas VIII C. Panliten ing siklus II bakal diandharake kaya ing ngisor iki :

Rancangan

Tahap ngrancangake kegiatan ing piwulangan ing siklus II iki ora beda karo siklus sadurunge. Ing siklus II iki kegiatan ngrancangake piwulangan uga kaisi kanthi sakabehing kegiatan kang ana gegayutane karo panyinaone, ubarampene guru kanggo nindakake proses piwulang nganalisis unsur lair dan unsur batin ing sajeronne tembang macapat sinom kang bakal diteliti. Ubarampe kasebut yaiku nyusun *Rencana Pelaksanaan Pembelajaran (RPP)* kang wis didandani adhedhasar refleksi siklus I, nyiapake materi piwulang, nyiapkake media piwulang, nyiapake lembar observasi aktivitas guru, nyiapake alat evaluasi lan nyiapake lembar cathetan alangan kang ditemokake.

Nindakake Kegiatan Piwulangan

Kegiatan piwulangan kang katindakake ing siklus II ana owah-owahan lelandhesan asile refleksi. Kegiatan piwulangan kasebut jangkepe kaya ing ngisor iki, yaiku :

- 1) Pendahuluan (alokasi waktu ± 5 menit)
 - a. Salam, ngabsen siswa
 - b. Nindakake appersepsi
 - c. Miwiti materi sing bakal diterangake kanthi cara nyampekake tujuwan pembelajaran.
- 2) Inti (alokasi waktu ± 70 menit)
 - a. Guru mbagi siswa dadi 8 kelompok. Saben sakelompok ana 4-5 bocah.
 - b. Guru menahi tembang macapat sinom marang saben kelompok .
 - c. Saben klompok diwenahi wektu 10-15 menit kanggo nggarap/nganalisis unsur intrinsik tembang macapat sing wis diwenehake.

- d. Yen saben klompok wis mari anggone nggarap, banjur saben klompok mresentasekake asile diskusi.
- e. Yen saben kelompok (4 kelompok sing wis dipilih kanthi cara diacak) wis padha – padha mresentasekake, banjur kelompok liyane menahi saran utawa pitakonan supaya asile diskusi bisa luwih sampurna .
- f. Guru menahi tugas/soal marang saben siswa.

3) Penutup (alokasi waktu ± 5 menit)

- a. Siswa lan guru bebarengan ndudut apa sing wis disinaoni
- b. Guru nutup pelajaran lan menahi tugas siswa kanggo gladhen ing omah.
Sawise rancangan wis rampung piwulangan ditindakake salaras karo jaswal kang wis kasususn. Sasuwene guru mulang kolaborator siap nindakake observasi kanggo guru lan siswa.

Nindakake Observasi

Tahap kang uga penting banget ing panliten iki yaiku nindakake observasi. Sasuwene proses piwulangan, kolabolator (kanca sejawat) ndeleng kanthi setiti proses piwulangan lan menahi biji adhedhasr instrumen kang wis cumepak. Instrumen kasebut arupa lembar observasi aktivitas guru lan siswa.

Saka tabel 4.7 kasebut bisa dijlentrehake yen aktivitas guru wis oleh biji kang apik. Biji rata – rata asile observasi aktivitas guru yaiku : $P = \frac{42}{50} \times 100\% = 84\%$. . Persentase kasebut nduweni teges yen biji rata – rata aktivitas guru, yaiku 84 yen digayutake karo konversi katuntasan ing SMP Wachid Hasyim 7 Surabaya nuduhake biji “Apik Banget”. Tegese ing siklus II iki ana owah-owahan kang apik.

Persentase asile observasi kegiatan siswa nuduhake , yaiku : $P = \frac{44}{50} \times 100\% = 88\%$. persentase kasebut nduweni teges yen bijine aktivitas siswa, yaiku 88 lan yen digayutake karo konversi katuntasan ing SMP Wachid Hasyim 7 Surabaya nuduhake biji “Apik Banget” . Dadi Aktivitas siswa ing siklus II iki ana owah-owahan kang apik kaya dene aktivitas guru.

Biji rata-rata kelas ing siklus II yaiku : 80,53
 Siswa tuntas ana 33 siswa = $(33 : 38) \times 100\% = 86,84\%$
 Siswa durung tuntas ana 5 siswa = $(5 : 38) \times 100\% = 13,15\%$

Saka asil tes kasebut bisa dimangerteni yen rata-rata kelas wis oleh sandhuwure 78, yaiku 80,53 lan katuntasan kelas 80% wis digayuh uga. Iki nuduhake yen ing siklus II piwulang wis kasil amarga ketuntasan kelase wis nggayuh 86,84%

kanthi 33 murid kang tuntas utawa yen dietung $\frac{33}{38} \times 100\% = 86,84\%$. Murid kang durung tuntas mung ana 5 murid utawa $\frac{5}{38} \times 100\% = 13,15\%$. Biji siswa kang durung tuntas arep diandharake lan dianalisis ing tabel 4.10 – 4.12 ngisor iki:

Saka analisis soal ing dhuwur katon yen soal - soal kang diwangsulni salah wis kalong akeh. Mung soal nomer 9 lan 10 isih tetep durung kalong, soal iku ngenani tema lan tegese ukara, pancen bab iki rada angel. Lelandhesan analisis biji ing dhuwur piwulangan ing siklus II iki dianggep wis tuntas. Saka analisis soal uraian nuduhake yen kabeh soal durung bisa digarap kanthi sampurna. Nanging siswa kang durung bisa nggarap cacah mung 5 lan bocah iki kalebu siswa sing tingkat kapinterane kurang. Dadi piwulangan tetep dipungkasi ing siklus II iki.

Meh sakabehing aspek kang dideleng kanthi setiti nuduhake anane owah – owahan skor. siswa duwe wigati marang apa sing diandharake guru, siswa nyambut gawe bareng sajrone kelompok, siswa duwe motivasi sajrone ngetrapake metode *STAD*. Ana owah – owahan kang apik banget tumrap deskriptor siswa nyambut gawe bareng sajrone kelompok . Tegese siswa wis ora isin maneh nyambut gawe bareng karo beda jinise, bisa nyampur antarane siswa lanang lan wadon.

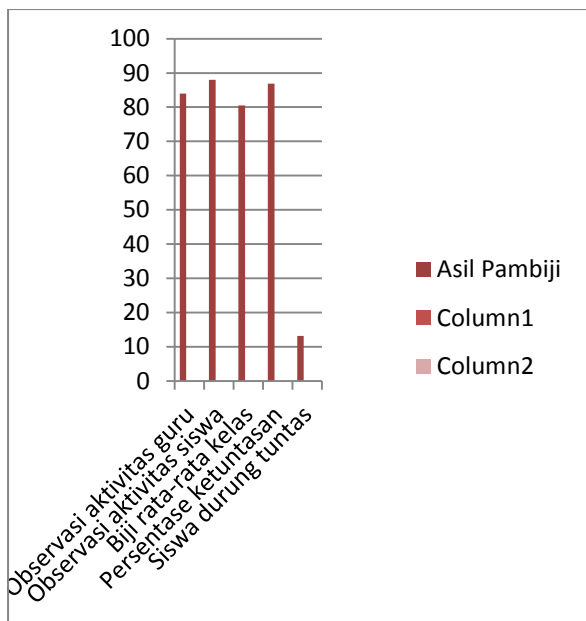
Saliyane iku siswa mangerteni tujuan piwulang, siswa gampang mangerteni instruksi saka guru, siswa nindakake instruksi guru sajrone ngetrapake metode *STAD*, siswa duwe motivasi sajrone piwulangan, siswa nggarap tugas sing diwenehake, lan siswa nindakake refleksi.

Rekapitulasi Asil Piwulangan Siklus II

No.	Jinis Aktivitas	Asil Pambiji
1.	Observasi aktivitas guru	84
2.	Observasi aktivitas siswa	88
3.	Biji rata-rata kelas	80,53
	Siswa tuntas lan Persentase ketuntasan kelas	33 / 86,84
5.	Siswa durung tuntas lan Persentase	5 / 13,15

Bagan Rekapitulasi Piwulangan Siklus II





Cathetan Alangan – alangan

Saka proses piwulang ing siklus II alangan – alangan kang ditemokake mung anane siswa – siswi kang rame amarga semangat banget anggone nindakake metode STAD. Mula saka iku, ora ana alangan kang butuh kawigaten linuwih ing panliten, uga wis dipungkasi ing siklus II iki.

Refleksi

Proses piwulang kang wis katindakake ing siklus II ningkat cukup apik. Bab – bab kang ningkat mau gegayutan karo data observasi guru lan siswa, lan asile tes siswa, sarta alangan – alangan kang ditemokake sajrone piwulangan wis disikapi kabeh.

Ing proses piwulangan kang wis katindakake ing siklus II, sawenehing kekurangan mung dikomentari dening kanca sejawat kanthi asil kang wis cukup apik. Murid rame amarga nindakake metode STAD lan ora amarga guyon karo kancane. Luwih jelase yaiku :

- 1) Kelas rame banget amarga ana saperangan pitakonan nalika pangetrapane metode piwulangan.
- 2) Anane semangat saka murid sajrone nyambut gawe bareng klompoke nggarap soal – soal kang diwenehake.

Proses piwulang kanthi nggunakake metode STAD ing siklus II wis lumaku kanthi apik, senajan isih ana alangan – alangan kang ditemokake ing kelas. Kegiatan panliten dipungkasi ing siklus II amarga ketuntasan kelas wis kagayuh.

Bahasan Panliten

Rekapitulasi Asil Pangolahan Data Aktivitas Guru lan Aktivitas Siswa saka Siklus I nganti Siklus II.

Lelandhesan rekapitulasi asil pangolahan data observasi aktivitas guru ing proses piwulang nuduhake anane owah – owahan kang luwih apik, yaiku ing siklus I 72% lan ing siklus II dadi saya apik yaiku 84%. Anane owah – owahan kasebut

nuduhake yen guru wis ora rumangsa nggrogri maneh yen tumindakke ing pamulangan diamati/dibiji , lan nduweni usaha kanggo ndandani lan ngapiki kualitas piwulange.

Lelandhesan rekapitulasi asil pangolahan data observasi aktivitas siswa kang ditindakake nuduhake anane owah – owahan kang cukup apik. Owah – owahan kasebut yaiku saka siklus I rata – rata 74%, ing siklus II mundhak dadi 88%. Anane owah –owahan biji rata –rata dadi luwih apik kasebut nuduhake yen siswa aktif sajrone proses piwulangan.

Rekapitulasi Asil Pangolahan Data Tes Siklus I nganti Siklus II

Data rekapitulasi asil pangolahan tes ing siklus I

Rekapitulasi asil pangolahan data tes kang digarap dening siswa nuduhake anane owah – owahan kang cukup apik.

- Ing siklus I rata – rata kelas = 74.29.
- Ing siklus II rata – rata kelas = 80.53.
- Persentase Ketuntasan Siklus I = 73,68%
- Persentase Ketuntasan Siklus II = 86,84%
- Undhak-undhakane = 13,16%

Lelandhesan tabel rekapitulasi kasebut, kanthi biji katuntasan minimal 78. Ing siklus I ana 28 murid utawa $\frac{28}{38} \times 100\% = 73.68\%$ kang tuntas lan 10 murid utawa $\frac{10}{38} \times 100\% = 26,32\%$ kang durung tuntas. Ing siklus II murid kang tuntas dadi 33 murid utawa $\frac{33}{38} \times 100\% = 86,84\%$, dene 5 murid utawa $\frac{5}{38} \times 100\% = 13,15\%$ durung tuntas. Saka data kasebut bisa disimpulake yen asil pengolahan data evaluasi piwulang ngapresiasi unsur lair lan batin kang ana ing sajrone tembang macapat bisa owah dadi saya apik. Bab iki uga ateges yen metode STAD kang dienggo bisa ngundhakake kawasisane siswa nganalisis tembang macapat sinom.

Rekapitulasi Asil Aktivitas Piwulangan Siklus I lan Siklus II.

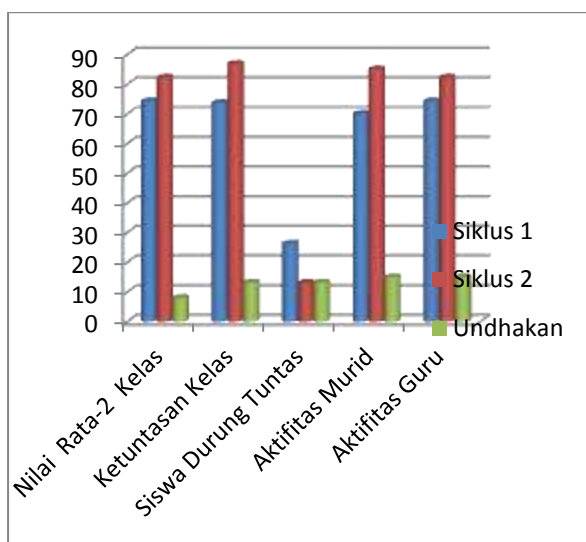
Sakabehe asil aktivitas piwulangan ing siklus I lan siklus II bisa dideleng ing tabel ngisor iki.

Rekapitulasi Asil Aktivitas Piwulangan siklus I lan II

No .	Aktifitas Piwulangan	Siklus I	Siklus II	Undhakane
1.	Nilai Rata-2 Kelas	74,29	80,53	06,24
2.	Ketuntasan Kelas	28 siswa / 73,68	33 siswa / 86,84	13,16 %

		%	%	
3.	Siswa Durung Tunras	11 siswa / 26,32 %	5 siswa / 13,15 %	13,17 %
4.	Aktifitas Murid	74 %	88 %	14 %
5.	Aktifitas Guru	72 %	84 %	12 %

Bagan Rekapitulasi Asil Aktivitas Piwulangan



Rekapitulasi Alangan – Alangan saka Siklus I nganti Siklus II

Alangan – alangan kang ditemokake sajrone proses piwulang wiwit siklus I nganti siklus II, yaiku :

Alangan kang ditemokake ing siklus I, yaiku :

- (1) Guru kurang bisa ngontrol lan ngawasi klompok – klompok saengga isih ana klompok kang anggotane pasif;
- (2) Isih ana saperangan murid wadon kang isin jejer (saklompok karo murid lanang) lan ndadekake nyambut gawene klompok kurang maksimal; lan
- (3) Guru kurang bisa ngendhalekake kelas saengga ana siswa kang sauyon karo kanca saklompok lan klompok liya.

- (4) Swasana piwulangan ora kepenak amarga ing njaba kelas rame banget anane siswa kelas liya kang lagi olah raga.

Alangan ing siklus II saya suda, yaiku:

- (1) Kelas rame banget amarga akehe pitakonan nalika pangetrapane metode STAD.
- (2) Anane semangat saka murid sajrone nyambut gawe bareng klompoke nggarap soal – soal kang diwenehake.

Saka rekapitulasi asil panliten kasebut bisa disimpulake yen metode STAD bisa ngundhakake kawasisane siswa ing materi ngapresiasi unsur lair lan unsur batin ing sajrone tembang macapat sinom lan ngundhakake aktivitas guru lan siswa sajrone proses piwulangan.

Dhudhutan.

Panliten iki kaperang dadi rong siklus lan saben sikluse ditindhakake kanthi sapatemon. Proses piwulangan ing saben patemon kang padha yaiku ing siklus I guru nerangake dhisik materi piwulangan kang dadi bahan panliten banjur nggawe klompok, maringi materi diskusi, presentasi asil diskusi klompok, lan nggarap tes sarana individu. Ing siklus II pangetrapane metode STAD kanthi urutan langkah – langkah uga padha karo siklus I.

Saben siklus sawenehing data kang diolah kanthi cara tartamtu, kaya ta: asil observasi aktivitas guru lan siswa, asil tes siswa ngapresiasi tembang macapat sinom sarta cathetan alang – alangan kang ditemokake sasuwene proses piwulangan. Saka data mau diolah kanthi statistik deskriptif, mula saka sakabehing data kasebut bisa disimpulake.

Asil Observasi Aktivitas Guru

Asile observasi aktivitas guru yaiku ing siklus I persentase 72%, biji iki durung apik, kang tegese “cukup”. Ing siklus II persentase saya ningkat dadi 84%, asil iki kalebu “apik banget”. Sawenehing kekurangan kang dumadi ing saben sikluse didadekake refleksi saengga bisa ndandani ing siklus sabanjure.

Asile Observasi Aktivitas Siswa

Padhadene karo observasi aktivitas guru, ing observasi aktivitas siswa uga saya ningkat. Bab iki nuduhake yen murid saya nduweni motivasi sasuwene proses piwulangan ngapresiasi unsur lair lan unsur batin ing sajeroné tembang macapat sinom nganggo metode STAD. Saliyane iku, siswa uga luwih aktif sajroné proses piwulangan.

Asile observasi aktivitas siswa, yaiku ing siklus I mung kasil nggayuh persentase 74%. Ing siklus II persentase saya mundhak dadi 88%. Asil iki kalebu apik. Sawenehing kekurangan kang dumadi ing saben sikluse didadekake refleksi saengga bisa ndandani ing siklus sabanjure.

Asile Tes Murid

Asile evaluasi siswa sawise pangetrapan metode STAD ing piwulangan ngapresiasi unsur lair lan batin ing sajeroné tembang macapat nuduhake anane owah – owahan kang cukup apik. Ing siklus II bijine rata – rata murid mundhak saya apik lan kasil nggayuh biji sandhuwure KKM kang ditemtokake dening SMP Wachid Hasyim 7 Surabaya yaiku 78.

Kanthi biji katuntasan minimal 78 lan ketuntasan klas kudu nggayuh 80% ing siklus I ana 28 murid utawa 73.68% kang tuntas lan ing siklus II murid kang tuntas dadi 33 murid utawa 86,84%. Saka asil kasebut bisa dideleng yen ing siklus II kasil nggayuh ketuntasan kelas luwih saka 80%, mula panliten dipungkasi ing siklus II.

Cathetan Alangan – alangan

Alangan – alangan kang ditemokake dening siswa ing saben patemon (siklus) dicathet ing lembar cathetan. Cathetan kasebut bakal digunakake minangka bahan refleksi supaya bisa saya suda ing proses piwulangan sabanjure. Alangan kang dumadi ing saben siklus yaiku murid isih seneng ngobrol karo kancane lan dadi rame. Bab liyane kurang pahame murid marang wewarah lan prentahe guru kanggo ngetrapake metode STAD. Alangan – alangan kasebut bisa saya suda

saengga proses piwulangan saka siklus I nganti siklus II bisa lumaku kanthi lancar lan nuduhake asil kang saya apik.

Saran

Lelandhesan data asil panliten kang wis ditindakake ing SMP Wachid Hasyim 7 Surabaya, mligine kelas VIII C bisa didudut yen tipe STAD bisa didadekake metode alternatif ing materi piwulangan ngapresiasi unsur lair lan unsur batin ing sajeroné tembang macapat. Mula saka iku, panulis nduweni saran supaya guru bisa milih lan nggunakake metode kang trep saben materi piwulangan. Panganggone metode kang trep bisa ngundhakake kawasisane siswa saengga bisa nggayuh tujuan piwulangan kang dikarepake.

KAPUSTAKAN

- Arikunto, Suharsimi. 2006. *Prosedur Penelitian Suatu Pendekatan Praktik*. Jakarta: Rineka Cipta.
- Ibrahim, M dkk. 2000. *Pembelajaran Kooperatif*. Surabaya: Unesa University Press
- Indarti, Titik. 2008. *Penelitian Tindakan Kelas (PTK) dan Penulisan Ilmiah Prinsip-prinsip Dasar, Langkah-langkah dan Implementasinya*. Surabaya: Fakultas Bahasa dan Seni Universitas Negeri Surabaya
- Kunandar. 2008. *Langkah Mudah Penelitian Tindakan Kelas Sebagai Pengembangan Profesi Guru*. Jakarta: PT Raja Grafindo Persada
- Sardjana H. A. 1968. *Tembang Macapat” Dalam Widyaparwa Nomor 1*. Jogjakarta: Direktorat Bahasa dan Kesusastraan
- Trianto. 2007. *Model-Model Pembelajaran Inovatif Berorientasi Konstruktivistik*. Jakarta: Prestasi Pustaka
- Zaudan, Abdul Rozak, dkk. 1994. *Kamus Istilah Sastra*. Jakarta: Balai Pustaka
- Fathurrohman, Muhammad. 2015. *Model-Model Pembelajaran Inovatif*. Jogjakarta: Ar-ruzz Media
- Indarti, Titik. 2009. *Teknik Penulisan Karya Tulis Ilmiah*. Sidoarjo: Caraka

