

SISTEM MANAJEMEN LOSMEN BERBASIS WEBSITE

¹Agus Tri Santoso, ²Fifin Noviyanto (0015118001)

^{1,2} Program Studi Teknik Informatika
Universitas Ahmad Dahlan

Prof. Dr. Soepomo, S.H., Janturan, Umbulharjo, Yogyakarta 55164

¹Email: aguestri@gmail.com

²Email: fifin.noviyanto@tif.uad.ac.id

ABSTRAK

Losmen yang merupakan salah satu dari UKM (Usaha Kecil Menengah) yang terus berkembang dapat meningkatkan kinerjanya dengan menggunakan media internet sebagai alat bantu untuk mempermudah manajemen penyewaan kamar dan sebagai melakukan promosi. Hal ini didasari dengan semakin banyaknya jumlah pengguna internet dari waktu ke waktu.

Subjek pada penelitian ini adalah membuat sebuah sistem manajemen losmen berbasis website. Website ini dibangun menggunakan PHP dan MySQL. Langkah pengembangan aplikasi yaitu mengidentifikasi kebutuhan pemakai, menganalisis, merancang, penerapan dan menguji sistem serta mengevaluasi sistem menggunakan black box test dan alpha test.

Dari penelitian yang dilakukan menghasilkan sebuah program "SISTEM MANAJEMEN LOSMEN BERBASIS WEBSITE" yang dapat memberikan kemudahan manajemen losmen dalam mengelola losmen serta wisatawan dapat melakukan pemesanan kamar secara langsung.

Berdasarkan uji coba black box dan alpha test memberikan hasil bahwa website ini layak dan dapat digunakan.

Kata kunci : wisatawan, losmen, sistem informasi manajemen

1. PENDAHULUAN

Losmen yang merupakan salah satu dari UKM (Usaha Kecil Menengah) yang terus berkembang seiring dengan digalakkannya program pengembangan pariwisata Indonesia. Tentu harus memiliki sistem manajemen kamar losmen yang dapat dikelola dari mana saja. Agar dapat mewujudkan hal tersebut tentu harus menggunakan media yang bersifat real time dan dapat dikelola dari mana saja.

Internet yang saat ini merupakan teknologi yang telah familiar dimasyarakat dapat dipergunakan sebagai media untuk mempermudah pengelolaan losmen dengan membuat sebuah sistem manajemen berbasis website.

Pengelolaan transaksi pemesanan kamar losmen secara manual, yaitu pengunjung harus datang langsung ke losmen untuk melakukan pemesanan kamar dengan datang ke kasir dan melakukan transaksi pemesanan kamar, merupakan hal yang tidak efektif karena belum tentu semua wisatawan mengetahui letak sebuah losmen.

Pemanfaatan website juga mempermudah wisatawan dalam melakukan pemilihan losmen dan melakukan pemesanan kamar sehingga tidak perlu secara langsung melakukan pemesanan kamar dengan datang ke losmen tetapi dapat mengunjungi website dan melakukan pemesanan kamar.

Promosi yang merupakan salah satu faktor penting untuk meningkatkan jumlah wisatawan yang menginap di losmen dapat juga dilakukan dengan media website. Pemilik losmen dapat melakukan promosi dengan lebih mudah dan efisien serta promo yang ditawarkan dapat ditulis secara lebih detail sehingga wisatawan menjadi lebih tertarik untuk melakukan pemesanan kamar.

2. KAJIAN TERDAHULU

Penelitian Badari tentang Sistem Informasi Reservasi Kamar Hotel Berbasis Web menyimpulkan bahwa penggunaan aplikasi web dapat dijadikan sebagai alternatif baru untuk mengakses sebuah layanan informasi melalui dunia maya dalam melakukan reservasi kamar hotel dengan memanfaatkan teknologi internet.

Penelitian Badari sangat berhubungan dengan pembuatan sistem manajemen penyewaan kamar losmen, karena alur penyewaan kamar hotel sama seperti penyewaan kamar losmen, kekurangan dari Sistem Informasi Reservasi Kamar Hotel Berbasis Web adalah tidak adanya galeri kamar serta fasilitas-fasilitas yang disediakan pemilik hotel.

Penelitian Muhammed Shaheer.K.A, dkk Sistem manajemen losmen dapat menjadi solusi identifikasi kelemahan dari sistem yang ada mengarah pada perancangan sistem komputer yang ada akan kompatibel dengan sistem yang ada dan lebih user friendly dan berorientasi GUI.

Dalam penelitian di atas, maka diperlukan pengembangan media yang lain, oleh karena itu dalam tugas akhir ini akan dirancang suatu sistem informasi lokasi hotel yang ada di Yogyakarta berbasis *web*. Sedangkan sistem yang akan dibangun akan menginformasikan kepada para konsumen tentang hotel yang ada di Yogyakarta dengan menggunakan bahasa pemrograman PHP, JAVA SCRIPT dan MYSQL sebagai basis datanya. Informasi yang disajikan dapat di *update* sehingga kehandalan dan keakuratan informasi dapat dipertahankan dengan perkembangan di lapangan

3. METODE PENELITIAN

Subjek penelitian yang akan dibahas pada tugas akhir ini adalah “**Sistem Manajemen Losmen Berbasis Website**”. Sistem yang dibangun ini diharapkan bisa membantu para manajemen dalam mengelola losmen dan membantu wisatawan dalam melakukan transaksi pemesanan kamar losmen. Adapun metode pengumpulan data yang dilakukan adalah dengan metode observasi dan tanya jawab kepada pengelola losmen serta metode keputusan penelitian terdahulu serta mempelajari dan menganalisa kepustakaan yang berhubungan dengan sistem manajemen kamar losmen ini.

Dari data yang dikumpulkan maka dapat diperoleh data apa saja yang dibutuhkan dalam pembuatan sistem informasi hotel ini. Pada tahap analisis, akan ditentukan klasifikasi data yang akan membantu dan mendukung dalam perancangan sistem untuk mempermudah dan memperjelas dalam pengaksesan program yang akan dibuat.

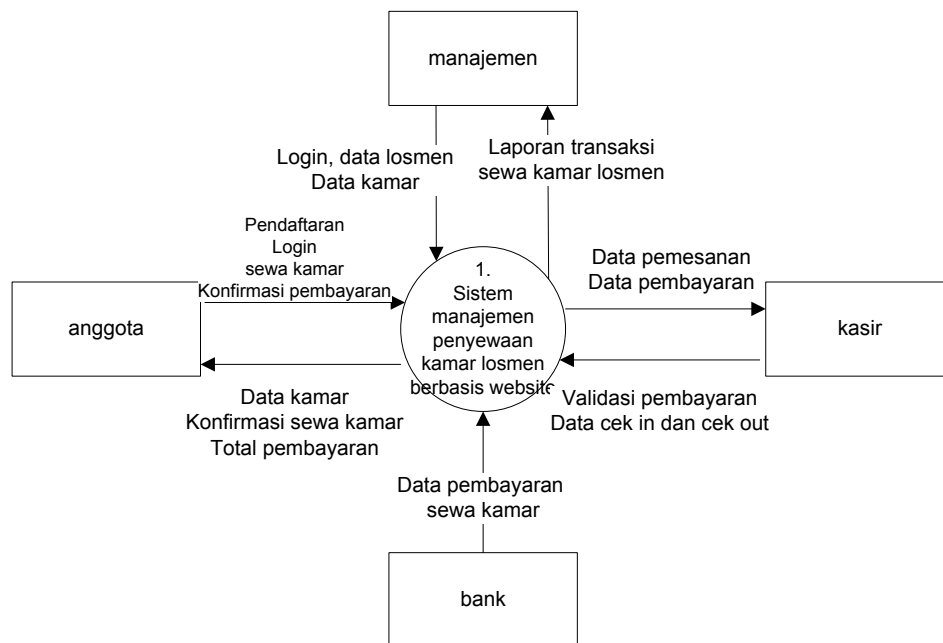
Perancangan sistem merupakan kelanjutan dari analisis sistem. Perancangan ini terdiri dari beberapa tahap yaitu perancangan proses, perancangan *database*, perancangan antarmuka dan perancangan peta.

Implementasi rancangan yaitu penyiapan program agar dapat dioperasikan oleh *user*. Sehingga akan menghasilkan sebuah aplikasi yang efektif dan dinamis. Aplikasi ini menggunakan bahasa pemrograman PHP, MYSQL dan JAVASCRIPT.

Pengujian program ini dilakukan untuk melihat keabsahan aplikasi yang dibuat, sehingga jalannya sistem benar-benar sesuai dengan tujuan. Pengujian program sangat diperlukan untuk menentukan keberhasilan suatu program yang dibuat, dan melakukan perbaikan-perbaikan jika masih terdapat kesalahan. Metode pengujian sistem ini dilakukan dengan dua cara yaitu Black box dan alpha test.

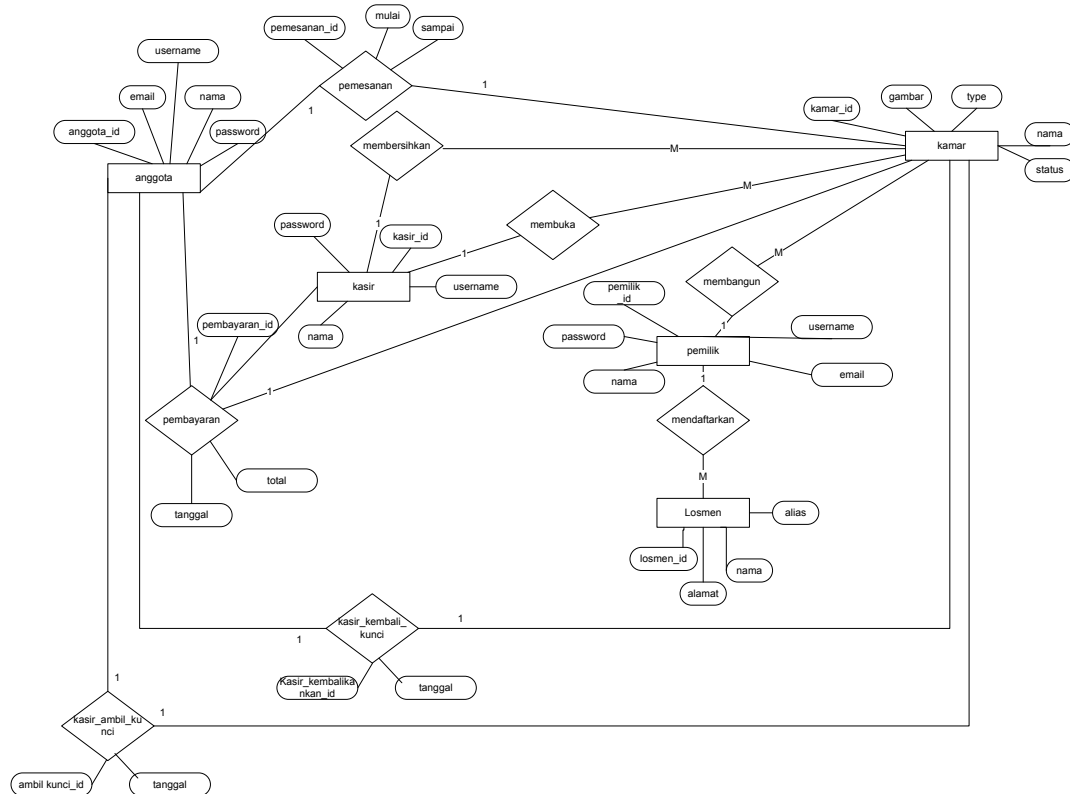
4. HASIL DAN PEMBAHASAN

Terdapat beberapa tahapan analisis kebutuhan sistem yaitu memberikan informasi kepada pengguna berupa informasi kamar losmen yang tersedia dan transaksi penyewaan kamar.. Selanjutnya dilakukan tahap perancangan. Tahap ini meliputi perancangan diagram konteks yang dirancang untuk menggambarkan seluruh sistem yang akan dibuat sehingga memperjelas hubungan antara entitas satu dengan yang lain beserta atribut – atributnya untuk diimplementasikan ke dalam sebuah program aplikasi. Diagram kontek seperti pada gambar 1.



Gambar 1. Diagram kontek

Perancangan ERD merupakan model konseptual yang digunakan untuk menggambarkan hubungan yang terjadi dari setiap entitas yang masing – masing dilengkapi dengan atribut – atribut. Sedangkan *Mapping Table* menggambarkan model fisik yang akan dibuat untuk menghubungkan antara *field* kunci (*primery key*) suatu tabel dengan *field* kunci tamu (*foreign key*). Menggambarkan hubungan antar tabel melalui *field-field* kunci. ERD sistem penyewaan kamar losmen berbasis *website* seperti pada gambar 2.

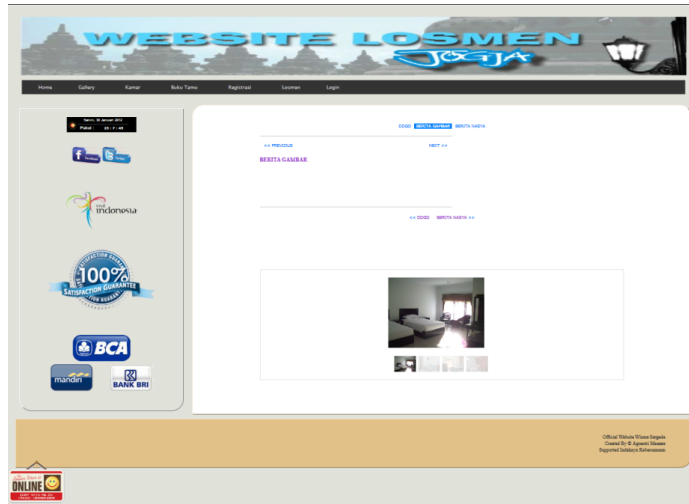


Gambar 2. ERD sistem penyewaan kamar losmen berbasis *website*

Pada ERD terdapat beberapa entitas yaitu pemilik atau administrator sistem, kasir merupakan karyawan losmen, anggota yang merupakan wisatawan yang akan melakukan transaksi penyewaan kamar losmen, losmen yaitu merupakan entitas yang mewakili losmen, dan kamar yang merupakan entitas yang mewakili kamar losmen.

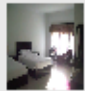


Perancangan antarmuka *user (user interface)* menghubungkan sistem dengan *user*, dimana *user* dapat mengetahui aplikasi tersebut ditujukan kepada siapa dan proses apa saja yang ada dalam aplikasi tersebut. Bagian menu berisi menu yang dapat diakses oleh manajemen, kasir dan anggota, berupa data losmen, kamar, kasir dan transaksi penyewaan kamar losmen. Dari program yang akan dibuat tampilan proses input dan output yang diinginkan agar memudahkan pengguna dalam menggunakan dan memahami aplikasi yang dibuat.

Implementasi tampilan halaman *indeks*. Halaman ini ditampilkan pertama kali ketika user mengakses <http://www.losmen.kotim.net> berupa sistem manajemen kamar losmen di Yogyakarta. Tampilannya seperti yang ditunjukkan pada gambar 3.



Gambar 3. Halaman *indeks*

Halaman index berisi sekilas tentang gambaran umum *website* dan menu-menu yang terdapat pada *website*. Setelah halaman indeks, akan ada halaman pilih kamar seperti ditunjukkan pada gambar 4.

TYPE	NAMA	GAMBAR
BOUGENFILLE	1	
BOUGENFILLE	2	
BOUGENFILLE	3	

Gambar 4. Halaman pilih kamar

Halaman pilih kamar berisikan data kamar losmen yang dapat dipilih oleh wisatawan.

Tahap terakhir dalam perancangan sistem adalah pengujian sistem. Pengujian sistem ini dilakukan untuk menguji dan mengetahui apakah sistem ini bekerja dengan baik dan benar sesuai dengan rancangan dan basis aturan sistem informasi geografis.

5. HASIL PENGUJIAN SISTEM

Tahap akhir dari perancangan sebuah sistem adalah pengujian terhadap sistem itu sendiri. Dalam sistem ini ada dua metode dalam pengujian sistem yaitu *black box test* dan *alpha test*. Adapun hasil dari masing-masing pengujian sistem tersebut adalah sebagai berikut:

a. *Black Box Test*

Pengujian dengan cara *Black Box Test* Merupakan pengujian sistem yang dilakukan untuk memperoleh gambaran kesesuaian antara masukan dan keluaran, meminta

responden untuk memberikan penilaian. Pengujian sistem ini dilakukan oleh seorang programmer sekaligus manajer hotel untuk menunjukkan fungsi sistem yang dibuat tentang cara operasi dan kegunaannya, apakah pemasukan data dan keluaran data sudah sesuai dengan yang diharapkan, dengan menjawab daftar kuesioner mengenai sistem informasi hotel yang dihasilkan dengan kata YA dari beberapa alternatif jawaban.

Dari hasil perhitungan tersebut dapat disimpulkan program dikategorikan baik dan layak diimplementasikan sebagai media promosi pariwisata, dengan persentase YA sebanyak 100%.

b. *Alpha Test*

Alpha test yaitu pengujian yang dilakukan oleh pihak pengguna seperti operator dan wisatawan sebagai pengguna sistem nantinya, yang berguna untuk memeriksa apakah perangkat lunak dan perangkat keras yang telah dibuat dan masing – masing user diberikan daftar pertanyaan untuk memberikan pendapat tentang program yang dijalankan.

Berdasarkan hasil *Alpha Test*, dapat diperoleh persentasi penilaian terhadap sistem yaitu SS (sangat setuju) = $33/70 \times 100\% = 47\%$, S (setuju) = $35/70 \times 100\% = 50\%$, KS (kurang setuju) = $2/50 \times 100\% = 3\%$, TS (tidak setuju) = $0/5 \times 100\% = 0\%$, Dari hasil penilaian tersebut dapat disimpulkan program dikategorikan baik dan layak diimplementasikan sebagai media promosi pariwisata, dengan persentase sangat setuju dan setuju mencapai 74% dan 46%.

6. KESIMPULAN

Berdasarkan hasil penelitian, pengujian dan pembahasan yang dilakukan, maka dapat disimpulkan hal-hal sebagai berikut:

1. Telah dibuat sistem manajemen penyewaan kamar losmen berbasis website yang dapat memudahkan wisatawan dalam melakukan transaksi penyewaan kamar.
2. Kosumen (wisatawan) diberikan kemudahan dalam melakukan penyewaan kamar losmen karena tidak perlu datang langsung ke losmen untuk melakukan transaksi penyewaan kamar losmen.
3. Sistem penyewaan kamar losmen, memberikan kemudahan pemilik losmen dalam melakukan manajemen kamar losmen karena pada satu website dapat mengelola beberapa losmen secara langsung.

7. SARAN

Dengan adanya Sistem Penyewaan Kamar Losmen Berbasis Website untuk kedepannya pengembangan sistem diharapkan:

1. Pada satu kali pemesanan, kosumen dapat menyertakan data keluarga pada saat melakukan pemesanan kamar losmen.
2. Adanya layanan apabila pengunjung melakukan perpanjangan sewa kamar losmen.
3. Dapat dikembangkan menjadi server daerah sehingga dapat mengangkat bisnis losmen yang sebagian besar merupakan UKM.



DAFTAR PUSTAKA

- [1] Bidari, 2006, Sistem Informasi Reservasi Kamar, Skripsi Teknik Informatika, Universitas Ahmad Dahlan, Yogyakarta
- [2] Fathansyah, Ir. 2004. Basis Data. Bandung: Infomatika
- [3] Kristanto, Ir, Harianto, 1994, Konsep dan Perancangan Database, Andi, Yogyakarta
- [4] Peranginangin, Kasiman, 2006, Aplikasi Web Dengan PHP dan MySQL, Andi, Yogyakarta
- [5] Shaheer, Muhammed.K.A., Muhammed Shiras.A., Prasobh.GV., Raj, Vinod., 2009, Hostel Management System dari <http://dspace.cusat.ac.in/dspace/bitstream/123456789/2456/1/Hostel%20Managemnt%20System.pdf>
- [6] Sidik, Betha, 2004, Pemrograman Web PHP Dengan PHP, Informatika Bandung.
- [7] Rickyanto, Isak, 2003, Membuat Aplikasi Web Dengan ASP.NET, Elex Media Komputindo, Jakarta
- [8] Waljiyanto, 2003, Sistem Basis Data, Graha Ilmu, Yogyakarta