

SISTEM INFORMASI PRODUK DAN DATA CALON JAMAAH HAJI DAN UMROH PADA PT. TRAVELLINDO LUSIYANA BANJARMASIN BERBASIS WEB

Abdul Rozaq⁽¹⁾, Khairunnisa Fitri Lestari⁽¹⁾, Sindi Handayani⁽¹⁾

⁽¹⁾Politeknik Negeri Banjarmasin

rozaq@poliban.ac.id, khairunnisa@yahoo.com, sindi@yahoo.com

Ringkasan

Pada PT. Travellindo Lusiya Banjarmasin sistem yang diterapkan masih bersifat manual sehingga *respond time* menjadi kurang maksimal, pengolahan data belum rapi dan dari segi ekonomi kurang efektif karena banyak anggaran percetakan dll, serta tidak ada jaminan keamanan data. Berdasarkan latar belakang ini penyusun membuat laporan tugas akhir dengan judul Sistem Informasi Produk dan Data Calon Jamaah Haji dan Umroh pada PT. Travellindo Lusiya Berbasis Web. Tujuan dari penelitian ini yaitu, untuk merancang, membangun dan mengimplementasikan Sistem Informasi Produk dan Data Calon Jamaah Haji dan Umroh PT. Travellindo Lusiya Banjarmasin Berbasis Web. Manfaat Praktis yang didapat, sebagai promosi kepada calon pelanggan sekaligus sebagai sarana untuk mempermudah mendapatkan informasi dan pendaftaran haji dan umroh secara online.

Metode yang digunakan dalam penelitian ini yaitu penelitian terapan (*applied research*). Teknik analisa data yang digunakan adalah SDLC (*System Development Life Cycle*), dimana sumber data terdiri dari data primer dan sekunder yang diperoleh melalui wawancara, observasi dan studi pustaka.

Agar dapat dipergunakan PT. Travellindo Lusiya Banjarmasin, sistem ini berbasis web PHP dan Mysql yang dibuat dengan *Adobe Dreamweaver CS6* dan *Xampp* serta di-online kan melalui www.travellindolusiya-bjm.co.id.

Hasil dari penelitian ini adalah Sistem Informasi Produk dan Data Calon Jamaah Haji dan Umroh pada PT. Travellindo Lusiya, dimana dengan adanya sistem ini disarankan dapat dimanfaatkan untuk memaksimalkan kemudahan dalam pelayanan pada calon jamaah haji serta umroh.

Kata Kunci : Sistem Informasi, Website, Data Produk, Data Jamaah.

1. PENDAHULUAN

Latar Belakang

Di era globalisasi sekarang ini perkembangan teknologi informasi sangat pesat. Perkembangan teknologi diiringi dengan adanya internet. Internet yang merupakan kependekan dari interconnection-networking, sudah sangat banyak digunakan oleh masyarakat diberbagai kalangan. Internet dapat dimanfaatkan dalam segala bidang, untuk bidang pendidikan, pemerintah, bisnis, kesehatan, sosial dan masih banyak lagi. Bagian terpenting dalam internet untuk bisnis adalah website. Website merupakan

suatu halaman web yang berisi informasi yang disediakan secara perorangan, kelompok atau organisasi. Pada dunia bisnis, website dapat membuat produk atau jasa dikenal dan diakses oleh jutaan orang. Website akan menunjang *image* dari perusahaan dimata pelanggan.

PT. Travellindo Lusiya adalah perusahaan yang bergerak di bidang jasa, yaitu jasa perjalanan ibadah haji khusus, umroh dan umroh plus wisata kota bersejarah islam. Selama ini, PT. Travellindo Lusiya hanya mempromosikan perusahaan mereka melalui media cetak seperti iklan di surat kabar dan brosur dan kebanyakan jamaah

biasanya mengetahui Travellindo dari jamaah terdahulu. Cara promosi yang digunakan pada PT. Travellindo Lusiya Banjarmasin memang mampu menyampaikan informasi produk kepada masyarakat. Namun, dilihat dari segi ekonomi cara tersebut dinilai kurang efisien karena dalam pembuatan brosur maupun iklan pada surat kabar memerlukan biaya yang tidak sedikit. Begitu pula dalam segi informasi, informasi yang tertera pada brosur maupun iklan masih kurang lengkap sehingga para calon jamaah biasanya harus datang sendiri ke kantor bersangkutan.

Berdasarkan uraian latar belakang tersebut maka penyusun tertarik untuk membuat Laporan Tugas Akhir dengan judul Sistem Informasi Produk dan Data Jamaah Haji dan Umroh pada PT. Travellindo Lusiya Banjarmasin Berbasis Web.

Rumusan Masalah

Dari latar belakang tersebut maka dapat diambil perumusan masalah sebagai berikut :

- (1) Apakah pentingnya Sistem Informasi Produk dan Data Calon Jamaah Haji dan Umroh pada PT. Travellindo Lusiya Banjarmasin Berbasis Web?
- (2) Bagaimana merancang Sistem Informasi Produk dan Data Calon Jamaah Haji dan Umroh pada PT. Travellindo Lusiya Banjarmasin Berbasis Web menggunakan Adobe Dreamweaver CS6 ?
- (3) Bagaimana membangun Sistem Informasi Produk dan Data Calon Jamaah Haji dan Umroh pada PT. Travellindo Lusiya Banjarmasin Berbasis Web menggunakan Adobe Dreamweaver CS6 ?
- (4) Bagaimana mengimplementasikan Sistem Informasi Produk dan Data Calon Jamaah Haji dan Umroh pada PT. Travellindo Lusiya Banjarmasin ?

Batasan Masalah

Dalam penyusunan tugas akhir, untuk memfokuskan pembahasan, maka perlu adanya batasan masalah agar permasalahan tidak melebar pada persoalan lain. Batasan masalah yang kami ambil yaitu :

- (1) Mengenai Pentingnya Sistem Informasi Produk dan Data Calon Jamaah Haji dan Umroh pada PT. Travellindo Lusiya Banjarmasin Berbasis Web
- (2) Mengenai bagaimana merancang Sistem Informasi Produk dan Data Calon Jamaah Haji dan Umroh pada PT. Travellindo Lusiya Banjarmasin Berbasis Web menggunakan Adobe Dreamweaver CS6
- (3) Mengenai bagaimana membangun Sistem Informasi Produk dan Data Calon Jamaah Haji dan Umroh pada PT. Travellindo Lusiya Banjarmasin Berbasis Web menggunakan Adobe Dreamweaver CS6
- (4) Mengenai bagaimana mengimplementasikan Sistem Informasi Produk dan Data Calon Jamaah Haji dan Umroh pada PT. Travellindo Lusiya Banjarmasin, dengan spesifikasi sistem sebagai berikut :
 - Pengembangan Sistem Informasi Produk dari PT. Travellindo Lusiya, berupa paket yang ditawarkan oleh perusahaan yang dapat diakses oleh umum.
 - Pengembangan Sistem Informasi Data Calon Jamaah yang akan berangkat haji maupun umroh, tanggal keberangkatan dan serta nomor porsi keberangkatan untuk calon jamaah haji pada PT. Travellindo Lusiya Banjarmasin.

- Pengembangan Sistem Pendaftaran Umroh dan Haji Secara Online pada PT. Travellindo Lusiyanan Banjarmasin.

- (3) Manfaat Institusi / Politeknik Negeri Banjarmasin, yaitu sebagai literatur mahasiswa dan referensi bagi mahasiswa yang akan menyusun tugas akhir dengan materi yang sama.

Tujuan

Penelitian yang kami lakukan pada PT. Travellindo Lusiyanan Banjarmasin bertujuan :

- (1) Untuk mengetahui pentingnya Sistem Informasi Produk dan Data Calon Jamaah Haji dan Umroh PT. Travellindo Lusiyanan Banjarmasin Berbasis Web.
- (2) Untuk merancang Sistem Informasi Produk dan Data Calon Jamaah Haji dan Umroh pada PT. Travellindo Lusiyanan Banjarmasin Berbasis Web menggunakan Adobe Dreamweaver CS6
- (3) Untuk membangun Sistem Informasi Produk dan Data Calon Jamaah Haji dan Umroh pada PT. Travellindo Lusiyanan Banjarmasin Berbasis Web menggunakan Adobe Dreamweaver CS6
- (4) Untuk mengimplementasikan Sistem Informasi Produk dan Data Calon Jamaah Haji dan Umroh pada PT. Travellindo Lusiyanan Banjarmasin

Manfaat

- (1) Manfaat Praktis, yaitu dapat digunakan oleh PT. Travellindo Lusiyanan untuk melakukan promosi kepada calon pelanggan sekaligus sebagai sarana untuk mempermudah mendapatkan informasi dan pendaftaran haji dan umroh secara online.
- (2) Manfaat Akademis, yaitu sebagai bentuk penerapan dari ilmu selama mengikuti pendidikan di program studi Manajemen Informatika Politeknik Negeri Banjarmasin

2. LANDASAN TEORI

Konsep Dasar Sistem

Sistem adalah hubungan satu unit dengan unit – unit lainnya yang saling berhubungan satu sama lain dan tidak dapat dipisahkan serta menuju suatu kesatuan dalam rangka mencapai tujuan yang telah ditetapkan. Apabila satu unit macet atau terganggu, unit lainnya pun akan terganggu untuk mencapai tujuan yang telah ditetapkan tersebut. (Gaol, 2008)

Informasi dan Data

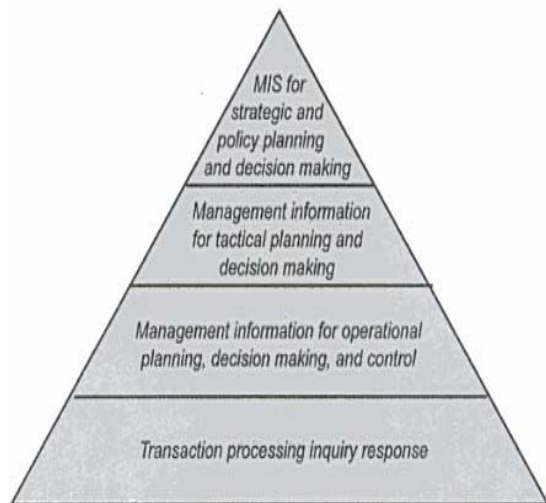
Menurut Gaol dalam buku ‘Sistem Informasi Manajemen : Pemahaman dan Aplikasi’ informasi adalah segala sesuatu keterangan yang bermanfaat untuk para pembuat keputusan/ manajer dalam rangka mencapai tujuan organisasi yang sudah ditetapkan sebelumnya.

Menurut Kenneh C. Laudon dalam buku ‘Sistem Informasi Manajemen : Pemahaman dan Aplikasi, Data adalah deretan fakta-fakta yang menggambarkan kejadian yang telah terjadi dalam organisasi lingkungan fisik sebelum diorganisasi dan diatur ke dalam bentuk yang dapat dimengerti dan digunakan orang.

Sistem Informasi Manajemen

Sistem Informasi Manajemen (SIM) adalah sebuah sistem informasi yang bukan hanya dapat melakukan pengolahan transaksi dan sangat berguna untuk kepentingan organisasi, tapi juga banyak memberikan dukungan informasi dan pengolahan untuk fungsi manajemen dalam pengambilan keputusan.

Gambar 2.1
Struktur Piramida MIS



(Sumber : Sistem Informasi Manajemen : Pemahaman dan Aplikasi, 2008)

Pengertian Basis Data

Menurut Fathansyah, Basis Data (*Database*) terdiri atas 2 kata, yaitu basis dan data. Basis kurang lebih dapat diartikan sebagai markas atau gudang, tempat bersarang/berkumpul. Sedangkan Data adalah representasi fakta dunia nyata yang mewakili suatu objek seperti manusia (pegawai, siswa, pembeli, pelanggan), barang, hewan, peristiwa, konsep, keadaan, dan sebagainya, yang diwujudkan dalam bentuk angka, huruf, simbol, teks, gambar, bunyi, atau kombinasinya.

Pengertian Database Management System

Database Management System (DBMS) merupakan *software* yang digunakan untuk membangun sebuah sistem basis data yang berbasis komputerisasi. DBMS membantu dalam pemeliharaan dan pengolahan kumpulan data dalam jumlah besar. Sehingga dengan menggunakan DBMS tidak menimbulkan kekacauan dan dapat digunakan oleh pengguna sesuai dengan kebutuhan.

MySQL

MySQL adalah salah satu jenis database server yang sangat terkenal. Kepopulerannya disebabkan bersifat *free* (anda tidak perlu membayar untuk menggunakannya) pada berbagai platform (kecuali pada windows, yang bersifat *software* atau anda perlu membayar setelah melakukan evaluasi dan memutuskan digunakan untuk keperluan produksi).

Internet

Internet (kependekan dari *Interconnected Network*) merupakan sistem global dari seluruh jaringan komputer yang saling terhubung menggunakan standar *Internet Protocol Suite* (TCP/IP) untuk melayani miliaran pengguna diseluruh dunia. Dengan begitu maraknya informasi dan kegiatan di internet, menjadikan internet seakan – akan sebagai dunia tersendiri yang tanpa batas. Dunia dalam internet disebut juga dunia maya (*cyberspace*).

World Wide Web

World Wide Web (WWW) adalah sistem dokumen *hypertext* yang saling berhubungan yang diakses melalui internet. Dengan web browser, kita dapat melihat halaman web yang mungkin berisi teks, gambar, video dan multimedia lainnya. Unsur – unsur dalam World Wide Web adalah : *Domain Name*, *Generic Domain* (gTLDs), *Country-Specific Domain* (ccTLDs), *Hosting*, *Design Web*.

PHP dan PHPMyAdmin

PHP sendiri sebenarnya merupakan singkatan dari *Hypertext Preprocessor*, yang merupakan sebuah bahasa *scripting* tingkat tinggi yang dipasang dokumen HTML. Sebagian besar sintaks dalam PHP mirip dengan bahasa C, Java, dan Perl, namun pada PHP ada beberapa fungsi yang lebih spesifik. Sedangkan tujuan utama dari penggunaan bahasa ini adalah untuk memungkinkan perancangan web yang

dinamis dan dapat bekerja secara otomatis.

PHPMyAdmin adalah perangkat lunak yang bebas ditulis dalam bahasa pemrograman PHP yang digunakan untuk menangani administrasi MYSQL melalui Jejaring jagat Jembar (World Wide Web). PHPMyAdmin mendukung berbagai operasi MySQL, diantaranya (mengolah basis data, tabel-tabel, bidang (*fields*), relasi (*relation*), indeks, pengguna (*users*), perijinan (*permissions*), dan lain-lain).

Aplikasi yang digunakan

Adobe Dreamweaver adalah aplikasi desain dan pengembangan web yang menyediakan editor WYSIWYG visual (bahasa sehari-hari yang disebut sebagai *Design view*) dan kode editor dengan fitur standar seperti *syntax highlighting*, *code completion*, dan *code collapsing* serta fitur lebih canggih seperti *real-time syntax checking* dan *code introspection* untuk menghasilkan petunjuk kode untuk membantu pengguna dalam menulis kode.

Penelitian Terdahulu

- a) Sistem Informatika Penjualan Tiket Pada Rahmatika Tour and Travel Banjarmasin
Nama Penulis :
IMAM KHAIRIN NOOR
SITI FARAH ALEXANDRA
Tahun Penelitian : 2013
Hasil dari penelitian tersebut yaitu :
Sistem Informasi Pemesanan Tiket secara online pada Rahmatika Tour and Travel, dimana konsumen atau pelanggan dapat mengetahui informasi dengan cepat mengenai *ticketing* secara *update*.
- b) Pembangunan Sistem Informasi Travel Berbasis Web (Studi kasus : Di Baraya Travel Bandung
Nama Penulis : FAKHRUROZI
Tahun Penelitian : 2012
Hasil dari penelitian tersebut yaitu :

Sistem pemesanan tiket berbasis web yang dirancang dapat memudahkan operator dalam memonitoring jadwal keberangkatan dengan jumlah ketersediaan kursi yang masih kosong, melakukan pencarian data penumpang, melihat detail pemesanan, dan mengupdate penumpang. Sistem pemesanan tiket berbasis web yang dirancang dapat mengelola pembuatan jadwal, dengan menggunakan database sebagai media penyimpanannya, sehingga kesalahan jadwal keberangkatan travel dapat diminimalisir.

- c) Sistem Informasi Penjualan Tiket dan Paket Tour Berbasis Web pada CV. Four Brother Palembang
Nama Penulis : WINDA SARI
Tahun Penelitian : 2012
Hasil dari penelitian tersebut yaitu:
sebuah Sistem Informasi berbasis web, yang pada rancangan antarmukanya, pengguna akan dihadapkan pada form login terlebih dahulu sebelum dapat menggunakan sistem. Halaman menu utama digunakan user untuk mengakses sistem dan melihat informasi mengenai promo paket tour maupun penjelasan tentang perusahaan. Halaman input data maskapai hak akses admin untuk menginput beberapa data yang akan di jadikan informasi bagi pengguna website ini. Admin akan menginput data Maskapai yang akan di tambah ataupun di edit dan di hapus. Halaman menu paket tour hak akses admin untuk menginput beberapa data yang akan di jadikan informasi bagi pengguna website ini. Admin akan menginput data Paket Tour yang akan di tambah di edit dan di hapus. Halaman menu data booking hak akses admin untuk

melihat beberapa data yang telah member lakukan.admin bisa melihat data booking baru. Admin akan mengakses data booking tersebut bila di perlukan.

3. METODE PENELITIAN

Sumber Data

Adapun jenis data yang digunakan dalam penelitian ini adalah data primer dan sekunder.

a. Data Primer

Menurut Sugiyono (2012:225) data primer adalah sumber data yang secara langsung memberikan data kepada pengumpul data. Sumber primer ini berupa catatan hasil wawancara yang diperoleh melalui wawancara yang penyusun lakukan kepada karyawan PT. Travellindo Lusiya Banjarmasin. Selain itu, penyusun juga melakukan observasi lapangan mengenai sistem terdahulu pada PT. Travellindo Lusiya Banjarmasin.

b. Data sekunder

Menurut Sugiyono (2012:225) data sekunder merupakan sumber data yang tidak memberikan informasi secara langsung kepada pengumpul data. Data diperoleh melalui media perusahaan berupa data produk, data calon jamaah haji dan umroh dari PT. Travellindo Lusiya Banjarmasin.

Teknik pengumpulan data yang digunakan peneliti antara lain :

1. Wawancara

- a) Menanyakan bagaimana proses pengolahan data calon jamaah haji dan umroh.
- b) Menanyakan produk yang ditawarkan.
- c) Menanyakan tentang sistem yang sedang digunakan apakah dalam pengolahan data menggunakan sistem komputerisasi sebagai media penyimpanan datanya atau

apakah masih manual dalam penyimpanan datanya.

2. Observasi

Dalam metode ini dilakukan pengamatan secara langsung pada PT. Travellindo Lusiya Banjarmasin mengenai sistem terdahulu.

3. Studi Pustaka

Metode ini dilakukan dengan membaca dan memahami buku-buku literatur yang ada hubungannya dengan penelitian, terutama buku-buku mata kuliah pemrograman yang digunakan sebagai landasan teori dalam pemecahan masalah agar penulisan dan penelitian tidak menyimpang dari teori.

Metode

Dalam penelitian ini, penyusun melihat kondisi objek penelitian dan tujuan penelitian adalah untuk merancang sistem informasi produk dan data calon jamaah haji dan umroh pada PT. Travellindo Lusiya Banjarmasin, dimana tahapan-tahapan yang penyusun lakukan adalah sebagai berikut :

1. Pengumpulan data
2. Analisa
3. Perancangan
4. Penerapan

Berdasarkan tahapan tersebut, maka jenis penelitian yang digunakan adalah penelitian terapan (*applied research*) karena penelitian terapan adalah jenis penelitian yang hasilnya dapat secara langsung diterapkan untuk memberikan solusi atas permasalahan yang dihadapi.

Teknik analisa data yang penyusun gunakan adalah metode pengembangan sistem. Metode pengembangan sistem yang digunakan dalam penelitian ini adalah *System Development Life Cycle* (SDLC), yang terdiri dari tahap-tahap sebagai berikut :

a. Perencanaan (*Planning*)

Dalam tahap perencanaan ini penyusun akan mengumpulkan data-data produk dan jamaah yang didapatkan dari PT. Travellindo

Lusiyana Banjarmasin, serta merencanakan perangkat keras dan perangkat lunak yang akan digunakan. Daftar yang akan dilakukan dimulai dari :

1. Pengumpulan data awal, dimana data akan didapatkan dari PT. Travellindo Lusiyana,
 2. Desain Interface,
 3. Desain Struktur Database,
 4. Programming menggunakan Adobe Dreamweaver CS6,
 5. Implementasi,
 6. Launching.
- b. Analisa (*Analysis*)
 Dalam tahap ini penyusun akan menganalisis sistem lama yang ada pada PT. Travellindo Lusiyana Banjarmasin, sehingga perlu dikembangkannya sistem baru yang sesuai dengan kebutuhan.
- c. Desain
 Dalam tahap desain ini penyusun akan merancang sistem informasi *web* pada PT. Travellindo Lusiyana Banjarmasin, karena PT. Travellindo Lusiyana Banjarmasin belum memiliki sistem informasi berbasis *web*.
- d. Implementasi
 Dalam tahapan ini bisa dikatakan final dalam pembuatan suatu sistem. Setelah melakukan perancangan, analisa, desain maka sistem ini sudah jadi dan siap digunakan oleh *user*. Penerapan akan dilakukan pada PT. Travellindo Lusiyana Banjarmasin jika program ini sudah selesai.
- e. Pengelolaan (*Maintenance*)
 Dalam tahap pengelolaan ini penyusun akan melakukan pengelolaan terhadap sistem yang sudah dijalankan. Selain itu melakukan *back up* data secara berkala untuk mencegah apabila terjadi kerusakan sistem.

4. HASIL PENELITIAN DAN PEMBAHASAN

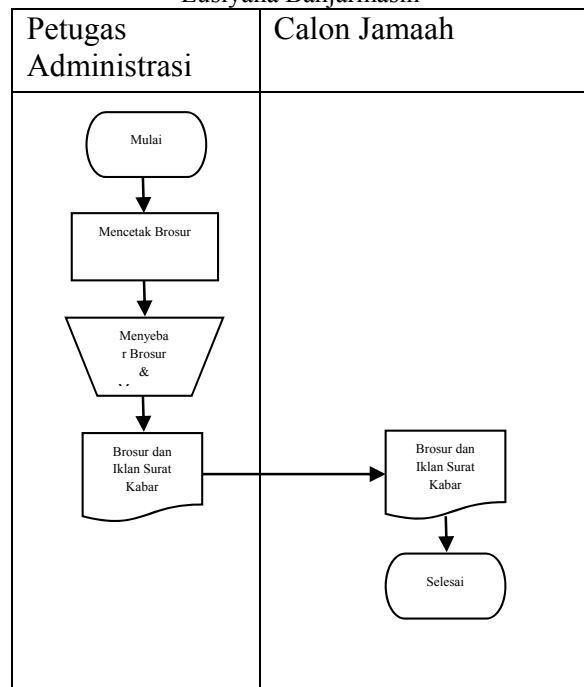
Gambaran Umum Objek penelitian

PT. Travellindo Lusiyana adalah perusahaan yang bergerak di bidang jasa, yaitu biro perjalanan ibadah haji khusus, umroh, umroh plus wisata kota bersejarah islam serta menjadi agen penjualan tiket - tiket penerbangan, baik domestik maupun internasional. PT. Travellindo Lusiyana berkantor pusat di Jalan Pangeran Hidayatullah Komplek Ruko Travellindo kav 1-3 Banjarmasin, Kalimantan Selatan, Telp. (0511) 320144 – 7637988, Fax (0511) 3201346.

Analisis Sistem Lama

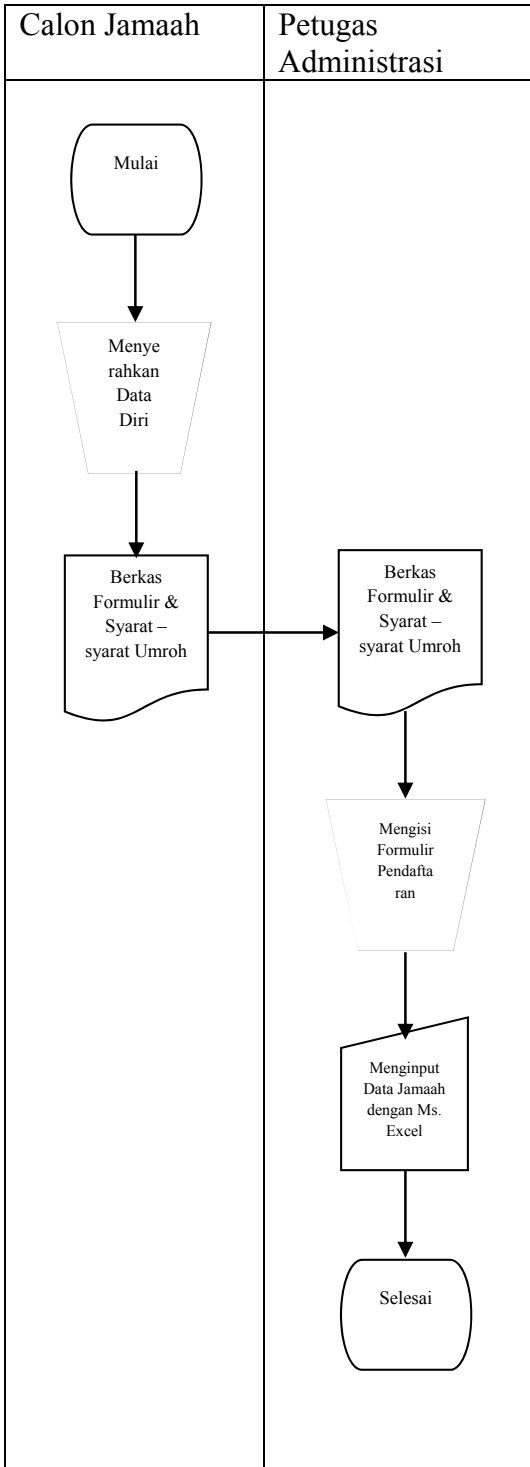
Analisis kelemahan dari sistem lama yang diterapkan pada PT. Travellindo Lusiyana Banjarmasin dapat dilihat sebagai berikut :

Gambar 4.1
 Flowchart Sistem Lama Promosi PT. Travellindo Lusiyana Banjarmasin



Sumber : Diolah, (2015)

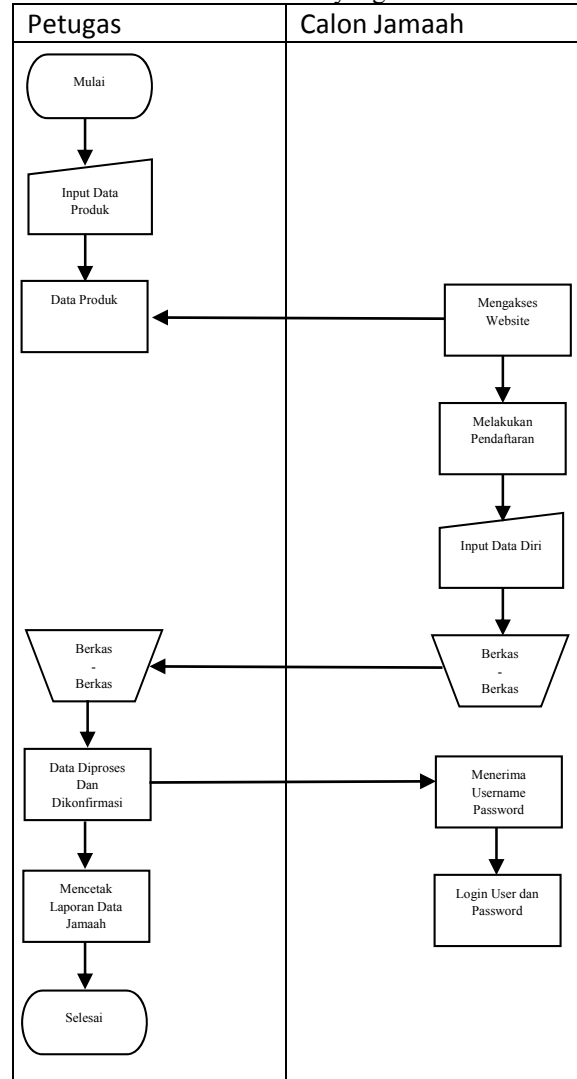
Gambar 4.2
Flowchart Sistem Lama Pendaftaran Jamaah PT.
Travellindo Lusiyana Banjarmasin



Sumber : Diolah, (2015)

Sistem Yang Diusulkan

Gambar 4.3
Flowchar Sistem Baru yang Diusulkan

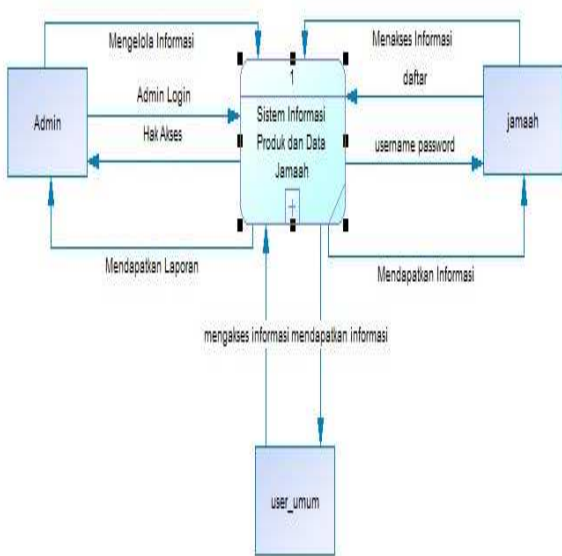


Sumber : Diolah, (2015)

**Desain Sistem
Data Flow Diagram**

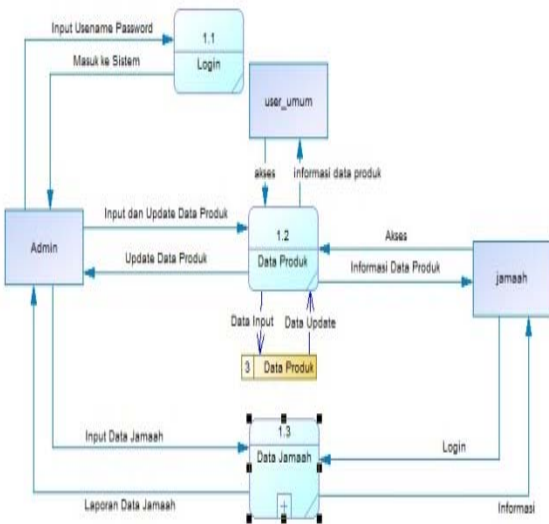
Data Flow Diagram (DFD) adalah suatu diagram yang menggunakan notasi-notasi untuk menggambarkan arus dari data sistem, yang penggunaannya sangat membantu untuk memahami sistem secara logika, tersruktur dan jelas. DFD merupakan alat bantu dalam menggambarkan atau menjelaskan proses kerja suatu sistem.

Gambar 4.4
Context Diagram Sistem Informasi Produk dan Data Jamaah Calon Haji dan Umroh pada PT. Travellindo Lusiyanu Banjarmasin



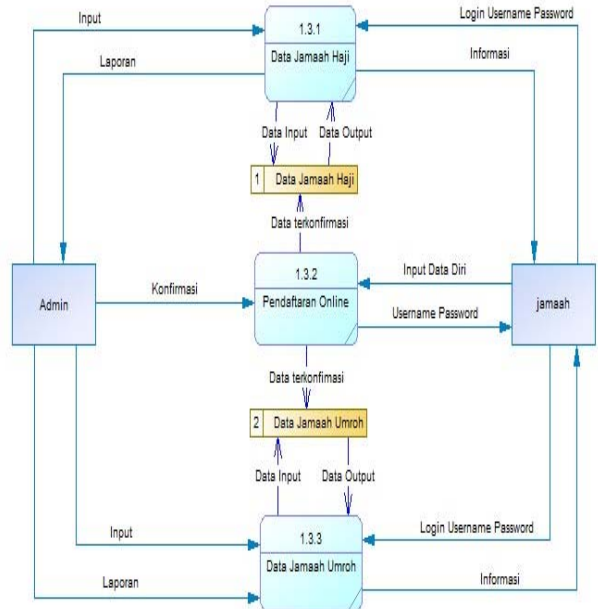
Sumber : Diolah, (2015)

Gambar 4.5
DFD Level 1 Sistem Informasi Produk dan Data Jamaah Calon Haji dan Umroh pada PT. Travellindo Lusiyanu Banjarmasin



Sumber : Diolah, (2015)

Gambar 4.6
DFD Level 2 Sistem Informasi Produk dan Data Jamaah Calon Haji dan Umroh pada PT. Travellindo Lusiyanu Banjarmasin

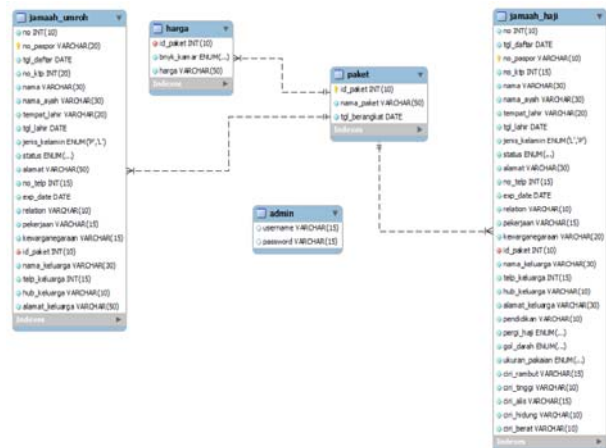


Sumber : Diolah, (2015)

Extended Entity Relationship

Extended Entity Relationship yang dirancang untuk Sistem Informasi Produk dan data Jamaah haji dan Umroh pada PT. Travellindo Lusiyanu Banjarmasin yaitu.

Gambar 4.7
EER Travellindo



Sumber : Diolah, (2015)

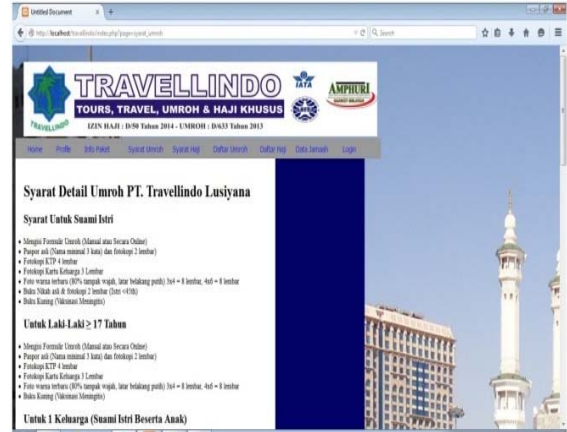
Prototype

Gambar 4.8
Tampilan Halaman Utama Website



Sumber : Diolah, (2015)

Gambar 4.11
Tampilan Halaman Syarat Umroh



Sumber : Diolah, (2015)

Gambar 4.9
Tampilan Profile



Sumber : Diolah, (2015)

Gambar 4.12
Tampilan Halaman Syarat Haji



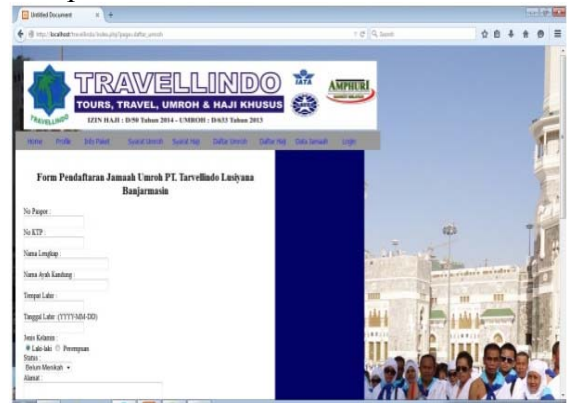
Sumber : Diolah, (2015)

Gambar 4.10
Tampilan Info Paket



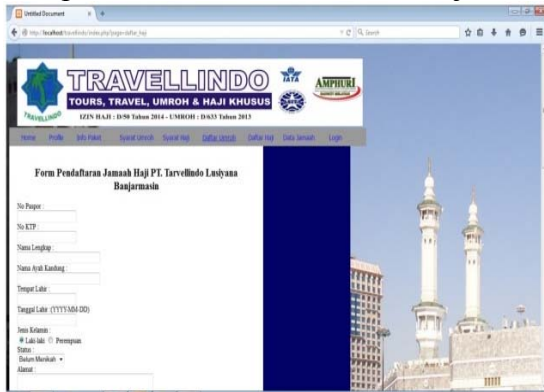
Sumber : Diolah, (2015)

Gambar 4.13
Tampilan Halaman Pendaftaran Umroh



Sumber : Diolah, (2015)

Gambar 4.14
Tampilan Halaman Pendaftaran Haji



Sumber : Diolah, (2015)

Implementasi

Adapun cara instalasi sistem terbagi menjadi :

1. Implementasi secara Offline
Perangkat keras yang diperlukan untuk sistem yaitu :
 - a) Processor Intel Pentium IV atau lebih tinggi
 - b) RAM minimal 1 GB atau lebih
 - c) Harddisk 320 GB atau lebih
 - d) Modem
 - e) Monitor
 - f) Keyboard
 - g) Mouse
2. Instalasi Perangkat Lunak (Software) yang diperlukan yaitu :
Perangkat lunak yang dibutuhkan dalam sistem ini yaitu, Xampp, dan Internet Browser (Chrome/Mozilla Firefox/Opera dll.).
 - a) Pertama Install Xampp, buka program xampp dan klik untuk menginstal.
 - b) Pilih bahasa.
 - c) Double klik file tersebut, maka muncul tampilan selamat datang. Untuk melanjutkan proses instalasi klik pada tombol *Next*.
 - d) Pilih *Next*> untuk melanjutkan.

- e) Tentukan drive untuk menyimpan Xampp, jika ingin di ubah tinggal klik tombol Browse. Untuk memulai instalasi klik tombol Install, silahkan tunggu ketika proses instalasi sedang berlangsung.
- f) Klik *Finish*.
- g) Jalankan aplikasi Xampp nya, Klik start pada Apache, MySQL, FileZilla, Mercury, dan Tomcat.
- h) Setelah semua di start, buka web browser kemudian ketik <http://localhost/xampp/>
- i) Klik PHPMyAdmin, Implementasi secara Online

Sistem jaringan yang digunakan yaitu jaringan internet melalui web hosting dan domain. Domain yang penyusun gunakan yaitu <http://www.travellindolusiyana-bjm.co.id>, adapun langkah awal pengimplementasian pada jaringan yaitu :

- a) Setelah pembelian hosting dilakukan dan dinyatakan aktif, akan menerima email di inbox akun yang didaftarkan di qwords.
- b) Buka email tersebut kemudian temukan informasi mengenai Control Panel dan FTP.
- c) Kemudian buka cpanel
- d) Masukkan Username dan Password yang ada di email ke dalam kotak login cpanel, kemudian klik Log In.
- e) Kemudian memulai website dengan mengupload dari komputer
- f) Klik File Manager kemudian klik Upload lalu browse rancangan website yang sudah di zip/compress
- g) Extract file zip yang sudah diupload,
- h) Setelah selesai mengupload rancangan website, kemudian import database ke server hosting. Di bagian database, klik Mysql Databases
- i) Buat User dan Database
- j) Kemudian kembali ke halaman utama CPanel, dan Klik PHPMyAdmin
- k) Pilih Database yang sudah dibuat, dan pilih Import
- l) Setelah selesai meng-import database, maka atur wp-config, wp-

config bisa ditemukan di file manager, koneksi.php. Atur db_user, db_password, dan db_name.

- m) Klik Save
- n) Selesai

Pemeliharaan

Pemeliharaan Sistem Informasi Produk dan Data Calon Jamaah Haji dan Umroh PT. Travellindo Lusiya Banjarmasin Berbasis Web ini dikelola oleh administrator dan penyusun dapat memantau kinerja dari administrator itu sendiri.

Sistem yang beroperasi dari waktu bisa saja mengalami suatu program *error* dan diikuti pula oleh hilangnya data – data. Agar hal tersebut tidak terjadi, kita dapat meminimalisir hal tersebut dengan *Backup Data* dan *Recovery Sistem*. Analisis sistem dapat berperan sebagai pihak *recovery* atau yang memperbaiki dalam pemulihan suatu sistem data. Operasi *Recovery* akan dijalankan secara otomatis sepanjang kerusakan tidak terjadi pada media penyimpanan permanen (*disk*) yang berisikan data permanen. Tetapi jika terjadi kerusakan pada *disk* dimana *database* utama berada, maka operasi *recovery* ini harus dilakukan secara manual dengan melakukan proses *restore* dan salinan *database* yang telah kita miliki sebelumnya harus diperbaiki terlebih dahulu agar dapat berfungsi seperti semula.

Langkah – langkah pemulihan sistem yang dapat dilakukan saat terjadi kerusakan pada sistem basis utama yaitu :

1. Memanggil administrator data untuk mengembalikan data – data dalam *database* yang telah hilang atau rusak.
2. Memeberikan perintah atau mencegah kerusakan yang sama terulang kembali.
3. Memanggil teknisi perangkat keras untuk memperbaiki kerusakan pada perangkat keras.

Selanjutnya, melakukan *backup data* (penyimpanan data) untuk mengurangi resiko hilangnya data diakibatkan kegagalan atau kerusakan pada sistem baik *software* maupun kerusakan *hardware* dengan cara menyimpan data melalui *flashdisk*, *harddisk*, ataupun *CD*.

Penyusun melakukan *recovery data* dan *backup data* dengan menggunakan *flashdisk* dan *harddisk* yang berguna sebagai penyimpanan sistem data dan *backup data*. *Backup* dan *recovery* dilakukan pada dua bagian terpenting berikut :

1. Konten – konten dari *web*.
2. *Database* yang telah dibuat.

Demikian tentang pemeliharaan sistem yang penyusun lakukan agar menghindari kerusakan dan hilangnya data. Semoga dapat menjadi *problem solving* yang bermanfaat.

4. PENUTUP

Kesimpulan

- 1) PT. Travellindo Lusiya adalah perusahaan yang bergerak di bidang jasa, yaitu biro perjalanan ibadah haji khusus, umroh, umroh plus wisata kota bersejarah islam serta menjadi agen penjualan tiket - tiket penerbangan, baik domestik maupun internasional.
- 2) Selama ini, PT. Travellindo Lusiya hanya mempromosikan perusahaan mereka melalui media cetak seperti iklan di surat kabar dan brosur, namun dilihat dari segi ekonomi cara tersebut dinilai kurang efisien karena dalam pembuatan brosur maupun iklan pada surat kabar memerlukan biaya yang tidak sedikit.
- 3) Sistem Informasi Produk dan Data Jamaah Calon Haji dan Umroh Pada PT. Travellindo Lusiya Banjarmasin Berbasis Web dibuat dengan menggunakan bahasa pemrograman PHP dan MySQL.

Saran

- 1) Untuk PT. Travellindo Lusiyan Banjarmasin, disarankan menggunakan sistem informasi ini dapat dimanfaatkan untuk memaksimalkan kemudahan dalam pelayanan pada calon jamaah haji serta umroh.
- 2) Untuk Politeknik Negeri Banjarmasin, agar lebih memberikan pendalaman materi terhadap pemrograman web dalam perkuliahan, sehingga mahasiswa tidak mengalami kesulitan untuk membuat Tugas Akhir ataupun karya ilmiah lainnya yang berhubungan dengan pembuatan *Website*.

5. DAFTAR PUSTAKA

- Fakhrurozi. (2012). *Pembangunan Sistem Informasi Travel Berbasis Web (Studi Kasus : Di Baraya Travel Bandung)*. Bandung.
- Fathansyah. (2012). *Basis Data*. Bandung: Informatika.
- Gaol, C. J. (2008). *Sistem Informasi Manajemen Pemahaman dan Aplikasi*. Jakarta: PT Grasindo.
- Noor, I. K., & Alexandra, S. F. (2013). *Sistem Informatika Penjualan Tiket Pada Rahmatika Tour And Travel Banjarmasin*. Banjarmasin.
- Ridha, A. (2012). *Manajemen Organisasi Travellindo Banjarmasin*. Banjarmasin.
- Sari, W. (2012). *Sistem Informasi Penjualan Tiket dan Paket Tour Berbasis Web pada CV. Four Brother Palembang*. Palembang.